

SETOMAA VALLAVALITSUSE 2025.AASTA

KONSOLIDEERIMISGRUPI

MAJANDUSAASTA ARUANNE

Aruandekohustuslase nimetus:	Setomaa Vallavalitsus
Registrikood:	75025041
Aadress:	Pikk 12, Värskä 64001, Setomaa vald, Võru maakond
Telefon:	79 64 733
E-post:	vald@setomaa.ee
Veebilehe aadress:	https://setomaa.kovtp.ee/
Majandusaasta algus:	01.01.2025
Majandusaasta lõpp:	31.12.2025
Vallavanem:	Raul Kudre
Audiitor:	AMC Audit OÜ

SISUKORD

1.	Tegevusaruanne	
	Vallavanema pöördumine	3
	Konsolideerimisgrupi struktuur	3
	Konsolideerimisgrupi peamised finantsnäitajad	5
	Ülevaade üldisest majanduskeskkonnast	5
	Ülevaade konsolideerimisgrupi üldistest arengusuundadest	8
	Ülevaade arengukava täitmisest ja tähtsamatest tegevustest	9
	Ülevaade valitseva ja olulise mõju all olevate äriühingute, sihtasutuste ja mittetulundusühingute kohta	30
	Ülevaade sisekontrollisüsteemist ja tegevusest siseauditi korraldamisel	31
2.	Konsolideerimisgrupi raamatupidamise aastaaruanne	32
	Konsolideeritud bilanss	33
	Konsolideeritud tulemiaruanne	34
	Konsolideeritud rahavoogude aruanne	35
	Konsolideeritud netovara muutuste aruanne	36
	Eelarve täitmise aruanne	37
	Konsolideeritud raamatupidamise aastaaruande lisad	41
	Reservfondi kasutamise aruanne	64
3.	Allkirjad majandusaasta aruandele	67

TEGEVUSARUANNE

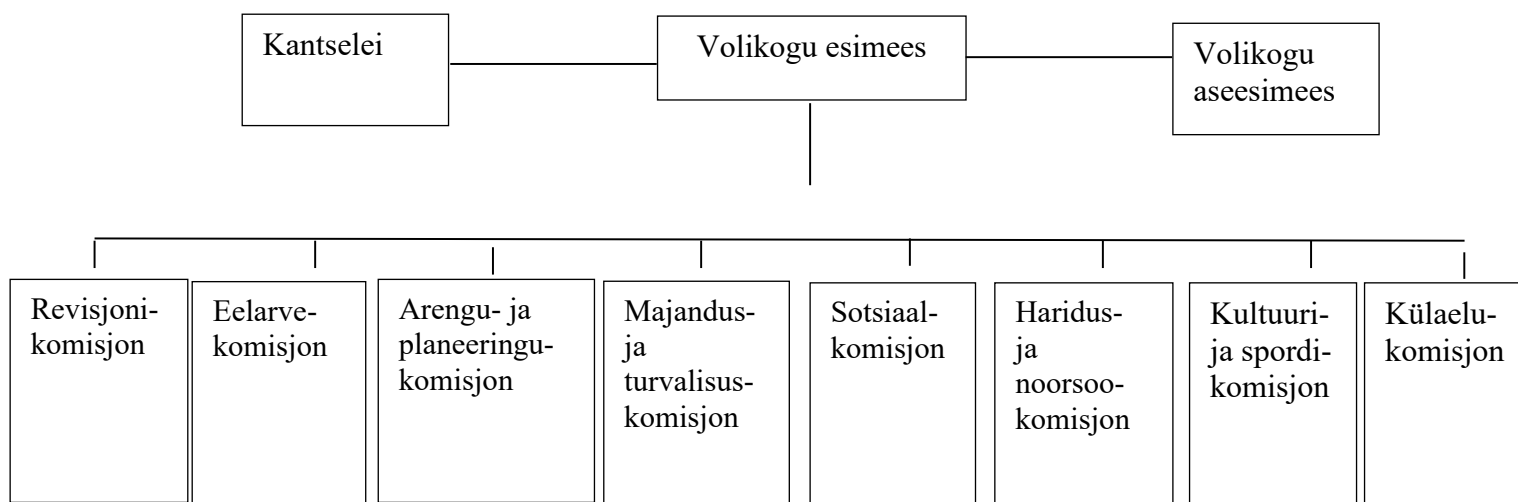
1. Vallavanema pöördumine

Setomaa Vallavalitsuse ülesandeks on korraldada Setomaa vallas sotsiaalabi, vanurite hoolekannet, noorsootööd, elamu- ja kommunaalmajandust, veevarustust ja kanalisatsiooni, heakorda, territoriaalplaneerimist, vallasisest ühistransporti ning valla teede ja tänavate korrashoidu. Samuti on Vallavalitsuse ülesandeks korraldada Setomaa Lasteaia, Setomaa Gümnaasiumi, Setomaa Kooli, Setomaa Vallaraamatukogu, Setomaa Muusikakooli, Setomaa Hooldekodu, Setomaa Noorsootöö Keskuse, Setomaa Kultuurikeskuse ja Setomaa Muuseumid tööd. Setomaa valla arendamisel 2025 aastal lähtuti Setomaa valla arengukavast 2025-2034. Valla 2025 aasta arengu peaesmärgid on kirjeldatud valla arengukavas.

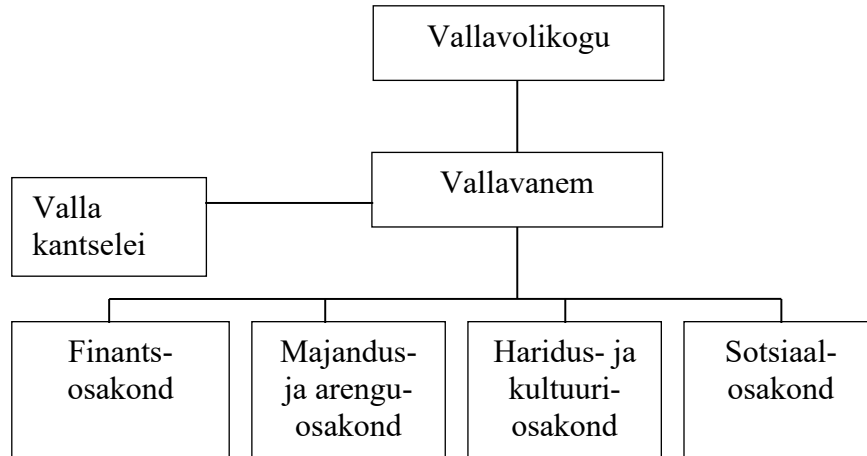
Arengukavast lähtuvalt on Setomaa Vallavolikogu ja Vallavalitsuse ülesanne ning eesmärk tagada valla elanike võimalikult kõrge elukvaliteet. Setomaa valla visioon: Aastal 2034 on Setomaa vald väärt elupaik ja tuntud turismi- ning kuurortpiirkond. Siin elab ja tegutseb ettevõtlik ja kokkuhoidev lasterikas kogukond. Setomaa inimesed annavad järgmistele põlvkondadele edasi elujõulise seto keele, kultuuri ning puhta looduse. Setomaa on tunnustatud mahepiirkond, kus väärtustatakse uuenduslikke ja säästvaid lahendusi. Setomaa on jätkusuutlik, jõukas ning võimekas vald, kus elavad õnnelikud ja rahulolevad inimesed.

2022 aastal kehtestas Vallavolikogu Setomaa valla üldplaneeringu, mis on üks tähtsamaid arengudokumente vallas.

2. Konsolideerimisgrupi struktuur



Setomaa Vallavolikogus on 15 liiget ja 8 komisjoni.



*Asutuse juht
Kantselei*

*vallavanem
vallasekretär
kantseleispetsialistid*

Finantsosakond

*osakonna juhataja
vanemraamatupidaja
raamatupidaja*

Majandus- ja arenguosakond

*osakonna juhataja
ehitusspetsialist
arendusspetsialist
majandusspetsialist
keskkonnaspetsialist
haldusspetsialist
ettevõtlusspetsialist*

Haridus- ja kultuuriosakond

*osakonna juhataja
sotsiaalpedagoog
kommunikatsioonispetsialist
sporditöötaja*

Sotsiaalosakond

*osakonna juhataja
lastekaitsespetsialist
sotsiaaltööspsialistid
avahooldustöötajad*

Setomaa Vallavalitsusel oli 2025 aastal 9 allasutust:

Setomaa Gümnaasium

Setomaa Kool

Setomaa Muusikakool

Setomaa Lasteaed

Setomaa Vallaraamatukogu

Setomaa Kultuurikeskus

Setomaa Noorsootöö Keskus

Setomaa Muuseumid

Setomaa Hooldekodu

Konsolideeritavad üksused: Setomaa Haldus OÜ, osaluse määr 100% ja Setomaa Perearst OÜ, osaluse määr 100%.

3. Konsolideerimisgrupi peamised finantsnäitajad

(eurodes)

	Konsolideeritud		Konsolideerimata	
	2025	2024	2025	2024
Bilansi näitajad				
Varad aasta lõpus	10 986 245	11 429 410	10 766 229	11 160 668
Kohustised aasta lõpus	3 837 960	4 030 186	3 839 077	4 018 377
Netovara aasta lõpus	7 148 285	7 399 224	6 927 152	7 142 291
Tulemiaruaude näitajad				
Tegevustulud	7 885 353	8 085 275	7 857 105	7 937 962
Tegevuskulud	-8 062 235	-7 968 074	-7 998 599	-7 748 212
Tegevustulem	-176 882	117 201	-141 494	189 750
Muud näitajad				
Põhivarainvesteeringute maht	300 323	778 843	300 323	778 843
Likviidsus*	0,87	0,97	0,76	0,84
Lühiajaline maksevõime**	0,87	0,97	0,76	0,84
Kohustiste osakaal varadest	34,93%	35,26%	35,66%	36,00%
Laenukohustiste osakaal varadest	30,20%	29,88%	30,82%	30,60%
Põhitegevuse tulem***	698 058	663 459	603 436	618 015
Netovõlakkoormus****	2 943 842	3 038 458	2 998 697	3 081 703

Setomaa Vallavalitsuse netovõlakkoormus 2025. aasta lõpus 37,6%.

*Likviidsus – likviidsed varad/lühiajalised kohustised

**Lühiajaline maksevõime – käibevara/lühiajalised kohustised

***Põhitegevuse tulem – põhitegevuse tulude ja kulude vahe, täpsem arvutusmetoodika on kehtestatud vastavalt KOFS § 32 lõikele 4 rahandusministri määrusega; piirmäär on vastavalt KOFS § 33 null (st ei tohi olla negatiivne)

****Netovõlakkoormus – KOFS § 34 alusel arvestatud kohustuste ning KOFS § 36 alusel arvestatud likviidsete varade vahe, täpsem arvestusmetoodika on kehtestatud vastavalt KOFS § 32 lõikele 4 rahandusministri määrusega; piirmäär 2025. aastal oli 75% põhitegevuse tuludest.

4. Ülevaade üldisest majanduskeskkonnast*Eesti majanduskeskkond 2026. aasta kevadprognooside põhjal*

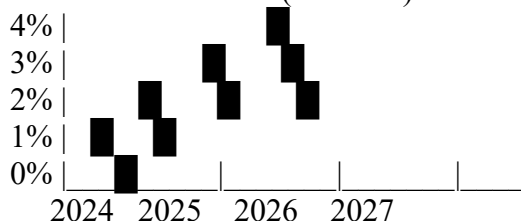
Käesolev ülevaade Eesti majanduskeskkonnast, tuginedes 2026. aasta kevadprognoosidele. Analüüs keskendub majanduskasvule, inflatsioonile, tööturule, fiskaalpoliitikale ning väliskeskkonnale. Eesmärk on hinnata Eesti majanduse tsüklilist positsiooni ja struktureid väljakutseid keskpikas perspektiivis.

Majanduskasv ja tsükliline areng

Pärast 2023–2024 majanduslangust on Eesti majandus liikumas taastumisfaasi. 2025. aastal jäi majanduskasv tagasihoidlikuks, kuid 2026. aastaks prognoositakse kasvu kiirenemist ligikaudu 2,5–3,5% tasemele. Kasvu iseloomustab eelkõige sisenõudluse tugevnemine ning

avaliku sektori rolli suurenemine. Eratarbimine taastub tänu reaalpalkade kasvule, samas kui investeeringud ja eksport paranevad aeglasemalt.

Graafik 1. SKP kasv (% aastas)



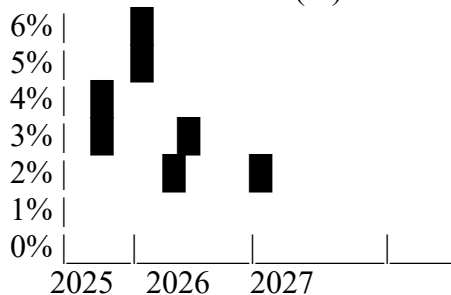
Tõlgendus: Majandus liigub madalseisust mõõdukasse kasvu, kuid ei saavuta kiire kasvuga majanduse taset.

Inflatsioon ja hinnastabiilsus

Inflatsioon on pärast varasemat hinnatõusu aeglustumas. Kui 2025. aastal püsib inflatsioon veel suhteliselt kõrge, siis 2026. aastaks langeb see ligikaudu 3% lähedale ning läheneb järkjärgult 2% tasemele.

Peamised inflatsiooni aeglustavad tegurid on maksutõusude mõju vähenemine, palgakasvu aeglustumine, energiahindade stabiliseerumine

Graafik 2. Inflatsioon (%)



Tõlgendus:

Inflatsioon liigub kontrolli alla, mis toetab majanduslikku stabiilsust ja ostujõu taastumist.

Tööturg ja sissetulekud

Tööturg püsib suhteliselt tugev, kuigi majanduslangus mõjutas ajutiselt tööhõivet. 2026. aastal on oodata töötuse vähenemist ning palgakasvu jätkumist, kuid aeglasemas tempos.

Oluline trend on netopalkade kiirem kasv võrreldes brutopalgaga, mis tuleneb maksupoliitilistest muudatustest.

Samas piirab tööturu arengut tööealise elanikkonna vähenemine ja tööjõupuudus teatud sektorites.

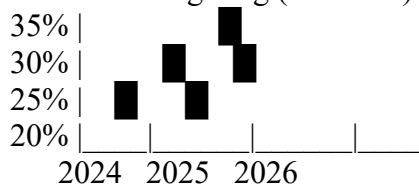
Järeldus: tööturg toetab majanduse taastumist, kuid demograafilised tegurid piiravad pikaajalist kasvupotentsiaali.

Fiskaalpoliitika ja riigirahandus

Aasta majanduskasv on olulisel määral seotud ekspansiivse fiskaalpoliitikaga. Avaliku sektori kulutuste suurenemine ja laenukoormuse kasv aitavad majandust lühiajaliselt stimuleerida.

Peamisteks trendideks on püsivalt kõrge eelarvepuudujääk, kasvav riigivõlg ja suurenevad intressikulud.

Graafik 3. Riigivõlg (% SKPst)



Eesti liigub konservatiivsest eelarvepoliitikast mõõdukalt laenuühise mudeli suunas.

Väliskeskkond

Eesti kui väike avatud majandus sõltub tugevalt välisnõudlusest. Euroopa majanduskasv on jätkuvalt aeglane, kuid stabiliseeruv, mis toetab Eesti eksporti.

Peamisteks välisteguriteks on Euroopa Liidu mõõdukas majanduskasv, Põhjamaade majanduste taastumine ja geopoliitiline ebakindlus.

Järeldus: väliskeskkond ei ole enam tugev pidur, kuid ei toeta ka kiiret kasvu.

Struktuursed probleemid

Eesti majanduse pikaajalised väljakutsed on madal tootlikkuse kasv, demograafiline langus, konkurentsivõime vähenemine.

Kulude kasv (tööjõud, energia) on vähendanud ettevõtete hinnakonkurentsivõimet, samas kui tootlikkuse kasv ei ole seda piisavalt kompenseerinud.

Kokkuvõte

Eesti majanduskeskkond 2026. aasta prognooside põhjal on taastumas, kuid selle kasvumudel on haavatav. Lühiajaliselt toetavad majandust avaliku sektori kulutused ja reaalpalkade kasv, kuid keskpikas perspektiivis kujutavad riski fiskaalne tasakaal ja struktuursed piirangud.

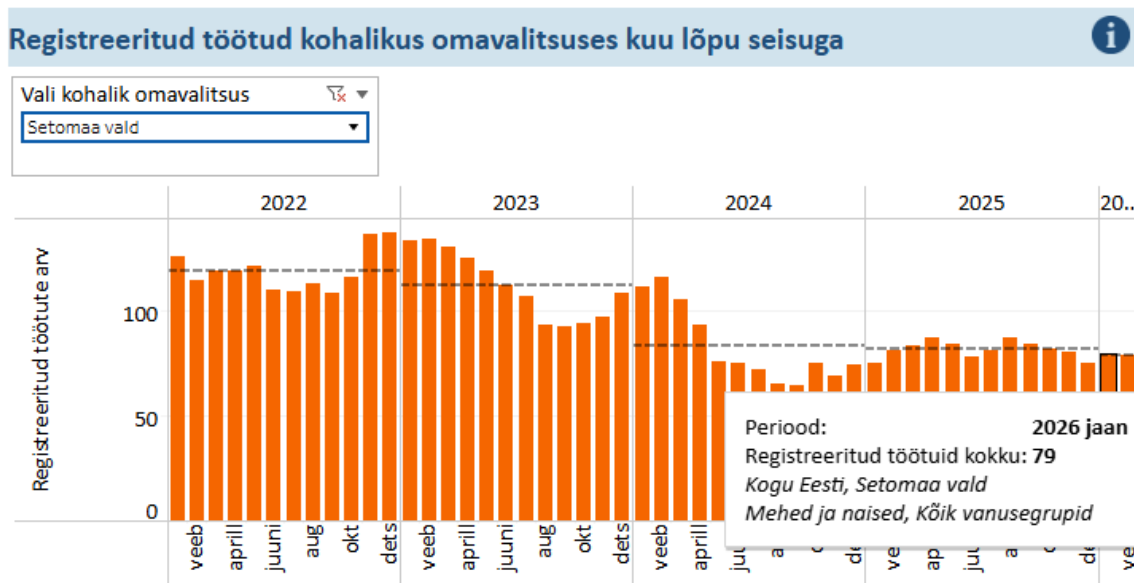
Seega võib Eesti majandust iseloomustada kui: taastuvat, kuid tugevalt poliitikast sõltuvat ning struktuursete väljakutsetega majandust.

Setomaa valla, Võru maakonna ja Eesti keskmine brutokuupalk.

Aasta	2022 IV kvartal	2023 IV kvartal	2024 IV kvartal	2025 IV kvartal
Setomaa vald	1228	1366	1510	1590
Võru maakond	1348	1492	1607	1689
Eesti keskmine brutokuupalk	1735	1904	2062	2155

Allikas : Eesti Statistikaamet

Töötute arv on viimastel aastatel Setomaa vallas püsinud stabiilsena. Registreeritud töötute arv püsib vahemikus 80-90 inimest. 2025 aasta lõpus oli töötuid arvel 75.



Allikas: Töötukassa

5. Ülevaade konsolideerimisgrupi üldistest arengusuundadest

Pindala - 463,10 km², asustustihedus 6 (6,56) elanikku km² kohta.

Rahvaarv esimese jaanuari seisuga aastate lõikes:

Aasta	Rahvaarv
2026	3 040
2025	3 092
2024	3 139

Setomaa vallas elu korraldamiseks on aasta jooksul vallavolikogu võtnud vastu 19 määrust ning 31 otsust 11 istungil, vallavalitsus 541 korraldust 53 istungil.

Valla tähtsaimaks väärtuseks on inimesed. Vald püüab tagada eluks vajaliku infrastruktuuri ja samas elanikke motiveerides kaasa lööma ja ise algatama kultuurilisi ettevõtmisi.

Ettevõtluses meie suurimatel tööandjatel AS Värskas Sanatoorium, AS Värskas Originaal, OÜ Värskas Laht, OÜ Almar Puit on majandustulemused stabiilsed. Põllumajandusettevõtetel on olnud viimased kaks aastat keerulised ja sektoris on tööhõive vähenenud. Piiriületus Koidulas ja Luhamaal on elanud üle mitmed muutused ja toimib vähendatud mahus.

Eesmärgiks on korrastada ja hooldada pidevalt infrastruktuuri alates valla teedest lõpetades erinevate matkaradadega ja terviseradadega.

2024 aastal alustati Värskas gümnaasiumihoone osalise rekonstrueerimisega ja Tsäimaja katuse vahetamisega. Tööd lõpetati 2025 aasta alguses. Alustati OÜ Aiasaaduste väärinduskeskuse ehitustöödega.

SWOT analüüs ja visioon

Setomaa valla tugevused on seotud ennekõike omanäolise kultuuriruumi, rikkaliku looduskeskkonna ning võimekate eestvedajatega, kellel on piirkonna arendamisel pikaajalised kogemused. Samuti on Setomaal üle Eesti hea maine. Nimetatud tugevused aitavad leevendada Setomaa valla nõrkusi, mis on sarnased ülejäänud Eesti ääremaadega – taristu mahajäämus, Eesti keskmisest madalamad sissetulekud, rahvaarvu vähenemine ning elanike passiivsus ja vähene kaasatus. Hea maine, piirkonna selge kultuuriline eripära ja tugevad juhid aitavad turundada Setomaad kui head elukeskkonda ning leevendada nõnda peamist nõrkust – rahvaarvu vähenemist. Nõrkuste leevendamiseks ja piirkonna ettevõtluse arendamiseks saab kasutada ära ka Setomaa valla võimalusi: pikka rannajoont, kaugtöö võimaluste arengut ja kohalikke maavarasid. Setomaa valla ohtudeks on võimalikud negatiivsed arengud, mis võivad piirkonda mõjutada, kuid mille üle vallal puudub kontroll. Näiteks liigne sõltuvus toetustest, suurenenud sõja oht, piiriäärne asukoht, keskkonnareostuse oht, rahvastiku vähenemine ja riikliku regionaalpoliitika ebasoodne areng. Kõige reaalsem oht, rahvastiku vähenemine, on samas ka sisemine nõrkus ning enamik valla arendustegevusi on suunatud selle ohu maandamiseks – vajalike teenuste tagamine kohapeal, ettevõtluse toetamine, kultuurielu edendamine ja omakultuuri väärtustamine, et kujundada Setomaast suurepärase elukeskkonda ning atraktiivne turismisihtkoht.

Visioon aastaks 2034

Aastal 2034 on Setomaa vald väärt elupaik ja tuntud turismi- ning kuurortpiirkond. Siin elab ja tegutseb ettevõtlik ja kokkuhoidev lasterikas kogukond. Setomaa inimesed annavad järgmistele põlvkondadele edasi elujõulise seto keele, kultuuri ning puhta looduse. Setomaa on tunnustatud mahepiirkond, kus väärtustatakse uuenduslikke ja säästvaid lahendusi.

Setomaa on jätkusuutlik, jõukas ning võimekas vald, kus elavad õnnelikud ja rahulolevad inimesed.

6. Ülevaade arengukava täitmisest ja tähtsamatest tegevustest

Setomaa vald on enda arenguks püstitanud eesmärgid, mille täitmine määrab valla edukuse piirkonnas. Tegevusaruandes on toodud ülevaade peamistest tegevusvaldkondadest. Setomaa valla arengukava 2025-2034 põhjal.

Valla juhtimine

Strateegiline eesmärk:

Setomaa vallas on kvaliteetsed, kõigile piirkondadele kättesaadavad avalikud teenused ning läbipaistev juhtimine. Valla informatsioon on täpne, ajakohane ja kergesti kättesaadav ning kodanikke kaasatakse aktiivselt valla juhtimisse.

Alameesmärgid:

- Info on kättesaadav, kergesti leitav ja usaldusväärne
- Teeninduspunktid on võtnud aktiivse rolli teenuste pakkujate, info vahendajate ja piirkondade arendajatena
- Valla asjaajamine ja menetlusprotsessid on kiired ja läbipaistvad

Mõõdikud:

- Vähemalt 75% küladele on leitud külavanemad
- Ümarlauakohtumiste arv vallajuhtide ja külavanemate vahel
- Valla töötajate ja kodanike vaheliste otsekontaktide arv on stabiilne
- Elanike rahulolu info liikumisega külade ja valla vahel (baastase 2022: 50% teenust kasutanutest on rahul)
- Piirkondlikud traditsioonilised üritused jätkuvad samas mahus ja üritustel osalejate arv kasvab
- Ehitus- ja kasutuslubade taotlemise protsess on kodanike jaoks kiire ja mugav
- Kehtiv arengukava on kaasaegne kõigile kättesaadav

Tegevused ja tulemused:

Setomaa valla ametnikud töötavad Mikitamäel, Meremäel, Määsi külas ja Värskas. Avalikud teenused on tagatud ühtlaselt üle valla. Sotsiaaltöötajatega on vald ühtlaselt kaetud. Volikogu istungid toimuvad valla erinevates kohtades ja on jälgitavad otseülekanadena. Vald jagab informatsiooni valla ajalehe, sotsiaalmeedia, uudiskirja ja kodulehe kaudu. Valla allasutuste ümberstruktureerimine on viidud lõpuni ning 2024 aastal rakendati haridusreform.

Kommunikatsioon

Alameesmärgid:

- Valla infokanalid (valla leht, veebileht, *Facebook*, teeninduspunktid ja infotahvlid) on usaldusväärsed ja sealt on kerge infot leida
- Vallal on hea maine

Mõõdikud:

- Paranenud infovahetus külade ja valla vahel
- Teeninduspunktid võtavad aktiivse rolli teenuse pakkujate, info vahendajate ja piirkondade arendajatena
- Valla asjaajamine ja menetlusprotsessid on kiired ja läbipaistvad
- Valla infokanalid (valla leht, veebileht, Facebook, teeninduspunktid ja infotahvlid) on usaldusväärsed ja sealt on kerge infot leida
- Vallal on hea maine

Tegevused ja tulemused:

Kanal	2022	2023	2024	2025
1. Viia läbi rahuloluküsitlused	jah	jah	jah	jah
2. Tõsta valla haldussuutlikkust läbi e-teenuste rakendamise - eeltäidetud taotluste kasutamine valla kodulehel ja e-arvete võimalus eraisikutele	-	SPOKU juurutamine	SPOKU juurutatud	SPOKU juurutatud
3. Kajastada vallavalitsuse tegemisi ja ametnike tööülesandeid valla koduleheküljel ja ajalehes	jah	jah	jah	jah
4. Motiveerida külasid valima kehtestatud külavanema statuudi alusel endale külavanemad	26%	26%	2%	2%
5. Regulaarselt kokku kutsuda külavanemate ümarlaud	-	2x	2x	2x
6. Suurendada eelarves külavanemate fondi vahendeid	4000	4000	4000	4000
7. Luua külade, külavanemate, külaseltside ja muude küla eestvedajate tunnustussüsteem	üldine	üldine	üldine	üldine
8. Tugevdada ja laiendada erinevaid kommunikatsioonikanaleid – ajaleht, sotsiaalmeedia, Youtube, Twitter jne (otsekontaktide arv)	3332	4292	4767	5105
9. Korrastada ja hoida kaasaegsena valla sotsiaalmeediakanaleid ja kodulehte	jah	jah	jah	jah, uus koduleht kasutuses
10. Avaldada regulaarselt meediamonitooringu analüüsi tulemusi paar korda aastas nii vallalehes kui ülevaadena valla volikogus.	ei	ülevaade volikogule edastatud	ülevaade volikogule edastatud	ei
11. Tagada info kättesaadavus igale vanusegrupile, sealhulgas teadetetahvlite pidev	jah	jah	jah	jah

korrashoid ja info uuendamine				
12. Pakkuda vallapoolset abi ettevõtlike inimeste ja külade poolt korraldatavate ettevõtmiste kommunikatsioonis	jah	jah	jah	jah
13. Ühendada setomaa.kovtp.ee ja setomaa.ee kalendrid või tagada setomaa.kovtp.ee ja setomaa.ee kalendrites kajastuva info ühtne sisu	setomaa.ee eraldi	setomaa.ee eraldi	setomaa.ee eraldi	kogukonna-lehel eraldi kalender, setomaa.ee domeeniks toodud
14. Rahulolu informatsiooni kättesaadavuse ja usaldusväarsusega (rahul või pigem rahul)	81,1%	78%	79%	72%

Vallal on oma häälekandja “Valla Uudised”, mis ilmub üks kord kuus ajaleht “Setomaa” vahel. Vallaleht on valdavas osas eestikeelne. Ajaleht “Setomaa” kajastab seto keeles olulisi sündmusi ning tutvustab Setomaaga seotud inimesi nii vallas kui ka väljaspool. Vallal on veebileht setomaa.kovtp.ee, mille uudiste sisu loomise ja tehnilise haldamisega tegeleb valla kommunikatsioonispetsialist. Veel annab vallas toimuva kohta olulist infot portaal setomaa.ee/kogukond ning turismiveeb visitsetomaa.ee. Setomaa valla ametlikuks Facebooki leheks on “Setomaa vald”. Setomaa kogukonda ühendab Facebooki grupp “Setomaa Inimesed“. Lisaks on Facebookis kasutuses erinevad piirkondlikud ja kogukondlikud grupid. Setomaa vald kasutab infovahetuseks veel Instagrami kontot „setomaavallavalitsus“ ja valla uudiskirja listi.

Külaliikumine ja kaasamine

Strateegiline eesmärk:

Setomaa vallas on külakogukonnad aktiivsed, arendavad oma kodupiirkonda ning on kaasatud valla juhtimisse.

Alameesmärgid:

- Külade tegevus on aktiveerunud ning toimib süsteemne koostöö kohaliku omavalitsusega
- Küladesse on elama tulnud uusi peresid ning tühjad talud on asustatud
- Kogukonnad panustavad külade heakorda ja ruumi arengusse
- Laienenud on kogukondade vaheline koostöö

Mõõdikud:

- Statuudi alusel valitud külavanemate arv
- Tegutsevate külaseltside arv
- Külade ümarlauakohtumiste arv
- Rahuloluküsitluse alusel elanike rahulolu oma külakogukonna aktiivsuse ja tegevustega kodupiirkonna arendamisel (baastase 2023: 59%)

- Rahuloluküsitluse alusel elanike osalemine külakogukonna tegemistes (baastase 2023:57%)
- Küladesse elama asunud uute elanike arvu kasv ja tühjade talude vähenemine
- “Noored Setomaale“ programmi abil elamistingimusi parandanud noorte perede arv
- Küla heakorda parandavate projektide arv
- Küla algust tähistavate siltide arv
- Külade ühisürituste arv
- Külakeskuste poolt pakutavate kogukonnateenuste ja teenuste kasutajate arv

Tegevused ja tulemused:

Setomaa Vallavolikogu kehtestas 25.04.2019 määruse nr 10 „Arengekavade menetlemise kord“, millega reguleeritakse küla arengukava algatamine, koostamine, muutmine ja kinnitamine. Küla arengukava käsitleb valla territooriumi osa arengut. Territooriumi osa arengukava käsitleb üksikasjalikumalt valla arengukavas seatud eesmärgid ning täpsustab eesmärkide täitmise võimalusi tulenevalt territooriumi osa eripärast. Küla arengukava koostamise algatab vabatahtlikult külaselts või seltsing.

Külavanemate statuudi alusel tegutseb 16 külaseltsi. 2025. aastal toimusid Setomaa vallas kogukondlikud infopäevad viies piirkonnas: Värskas, Mikitamäel, Obinitsas, Meremäel ja Luhamaal, kus jagati infot valla tegevuste ja arengute kohta.

2025. aastal registreeriti Setomaa valda 102 uut elanikku ning 16 sündi.

Programmist „Noored Setomaale“ toetati 7 pere elamistingimuste parendamist.

Miljööväärtslike alade arendamise, säilitamise ja taastamise toetusmeetmest toetati külade heakorrastamiseks 2025. aastal kahte projekti.

Setomaa Vallavalitsus hüvitas 2025. aastal 13 küla suvise perioodi külaplatside niitmise ja hooldamise kulud.

Setomaa külade mängud toimusid augustis Karisilla külas, kus osales Setomaa valla küladest 8 meeskonda (kahel külal oli välja pandud kaks tiimi).

Maakasutus ja planeeringud

Strateegiline eesmärk

Setomaa valla planeeringud toetavad valla tasakaalustatud arengut ning Setomaa maakasutus on otstarbekas ja säästlik.

Alameesmärgid:

- Setomaa valla maad on valdavalt mahedad

Möödikuteks on mahepõllumajandusliku toidu, sööda ja külviseemne käitlemisega tegelevate ettevõtete arv ja mahetoitlustamisest teavitatud ettevõtjate arv.

Detailplaneeringud

2025. aastal algatati Värska alevikus Laane detailplaneering.

Detailplaneeringu koostamine on kohustuslik ainult planeerimisseaduses sätestatud tingimustel. Oleme saavutanud eesmärgi, et asjaajamine oleks kiirem ja lihtsam. Hajaasustuses ehitamiseks on halduskoormus vähenenud.

Ettevõtlus

Strateegiline eesmärk:

Setomaa valla ettevõtted on konkurentsivõimelised ja suudavad pakkuda head palka ja töötingimusi.

Alameesmärgid:

- Setomaa ettevõtjad kasutavad Setomaa kaubamärki „Kimmäs kotus“
- Setomaal tarbitakse rohkem kohalikku toodangut
- Setomaa mikro- ja väiketööstused kasutavad ja vääripindavad kohalikke loodusressursse
- Tööealiste elanike arvu kasv

Mõõdikud:

- Kaubamärgi kasutajate arv
- Valdavalt kohalikku toodangut kasutajate arv
- Põllumajandustootmises on suurenenud mahedalt haritavate maade osakaal
- Tööstusettevõtted on laienenud ja nende osakaal on tõusnud
- Kõrg- ja kutseharidusega elanike osakaalu kasv
- Tööealiste elanike arvu kasv

Tegevused ja tulemused:

Setomaa vallas tegutsevad erinevate valdkondade ettevõtjaid ühendavad tugivõrgustikud: MTÜ Setomaa Turism, MTÜ Seto Käsitüü Kogo, MTÜ Seto Küük ja TÜ Seto Aiad.

Setomaa Liidu eestvedamisel toimib Setomaa Edendüsfond (SEF), mille eesmärk on innustada Setomaal elavaid inimesi, tegutsevaid ettevõtjaid ja külakogukondasid teostama ideid, mis arendavad elu Setomaal.

Loodud on Setomaa kohabränd, mis toob esile Setomaale nii ajalooliselt kui ka tänapäeval tunnusliku ornamentikat – Setomaa lipu mustrimotiivi. Kasutada on võimalik toodete ja teenuste turustamisel Setomaa logo või Setomaa logo tunnuslausega *kimmäs kotus*.

Osaleti valla osalusega ettevõtete AS Värskä Veekeskus, AS Räpina Haigla, OÜ Saatse pansionaat, OÜ Setomaa Haldus ja OÜ Aiasaaduste vääripinduskeskuse juhtimises.

Turism

Strateegiline eesmärk:

Setomaa vallas pakutakse omanäolisi ja kvaliteetseid aktiivse turismi tooteid ja teenuseid.

Alameesmärgid:

- Turismi toetava infrastruktuuri ja külastusmugavuse parandamine
- Setomaa visuaal (lipp, mustrid, keel, rahvarõivad) on külastajatele nähtavam
- Setomaal on rohkem aktiivseid tegevusi pakkuvaid turismitooteid
- Seto toit, meened ja siin toodetud tarbeesemed on kättesaadavamad

Mõõdikud:

- Teenused on paremini leitavad (viidastus ja veebiinfo)
- Setomaa visuaali eksponeerivate kohtade ja asutuste arv kasvab
- Vastavate turismitoodete arv kasvab

- Kohalikku ja pärandtoitu pakkuvate ja Seto meeneid müüvate kohtade arv kasvab
- Rohkem turismiasutusi kasutab teeninduses Seto rahvarõivaid

Tegevused ja tulemused:

Turism on Setomaal üks olulisemaid ettevõtlusvaldkondi. Sektori areng toetub seto kultuuri omapärale, rikkalikule looduskeskkonnale ning Läti turu lähedusele. Alates aastast 2006 tegutseb turismiettevõtteid ühendav MTÜ Setomaa Turism, keda toetatakse jätkuvalt valla poolt ning osaletakse MTÜ Setomaa Turism tegevustes. Värskas ja Obinitsas on avatud turismiinfopunktid. Lisati jooksvalt ettevõtluse alaseid ja mittetulundusühingutele mõeldud uudiseid valla kodulehel www.setomaa.ee.

Koostöös MTÜ-ga Setomaa Turism on töötatud välja ning arendatakse järjepidevalt Seto Külävüü marsruuti, mis kulgeb Võõpsust Luhamaani ja tutvustab Setomaa erinevaid paikkondi. Uue projektiideena on turismimarsruudi Külävüü laiendamine Vana-Võromaale. Heaks eelduseks turismi arengul on Värskas uue puhkekeskuse „SetoMan“ areng ja välikohvikute juurde tekkimine.

*Innovatsioon, teadus- ja arendustegevus***Strateegiline eesmärk:**

Setomaa vallas rakendavad nii ettevõtjad kui ka avalik sektor innovaatilisi lahendusi ning teevad koostööd teadus- ja arendusasutustega.

Alameesmärgid:

- Setomaa vallas on välja töötatud ja käivitatud Setomaa Edendüsfond, mis toetab innovaatilist ettevõtlust, ühistegevust ja külade koostööd
- Setomaa Vallavalitsus teeb valla teenuste arendamisel koostööd teadusasutuste ja valdkondlike arenduskeskustega

Mõõdikud:

- Innovatsiooni toetavad meetmed ja projektid on käivitatud
- Toetust saanud ettevõtmiste arv
- Uuringute ja projektide arv
- Lisandunud ettevõtete arv

Tegevused ja tulemused:

Toimiv on Setomaa Edendüsfondi (SEF), mille eesmärk on innustada Setomaal elavaid inimesi, tegutsevad ettevõtjaid ja külakogukondasid teostama ideid, mis arendavad elu Setomaal. 2025. aastal toetati Setomaa Edendüsfondist 14 projekti.

Obinitsa tööstusalal toimuvad arendustegevused, mis toetavad maheda tooraine töötlemist ja edasist turundamist. AS Värska Sanatoorium on arendanud koos Tartu Ülikooli teadlastega välja loodusliku nina- ja kurguspreid ja turundab neid üle Eesti.

Läbi on viidud haridusreform.

2024-2025 aastal viidi läbi järgmisi rahvusvahelisi projekte:

- Jätkus Eesti-Läti koostööprojekt „Sports for All“, mille raames toimusid erinevad spordiüritused Setomaal, Räpinas ja Lätis Aluksnes. Projekti kestus: 01.10.2023-31.07.2025. Projekti juhtpartneriks on Setomaa Vallavalitsus, partneriteks Räpina Spordiklubi ja Aluksne Vallavalitsus

- Eesti-Läti koostööprojekt „Ligipääsetavad matkarajad“. Projekti kestus: 01.07.2023 – 30.06.2026. Projekti tulemusel parandatakse Baltimaid läbiva Metsa matkaraja ligipääsetavust erinevatele sotsiaalsetele gruppidele. Projekti juhtpartner on Läti maaturismi organisatsioon "Lauku Celotajs", Setomaa Vallavalitsus on üks projekti partneritest
- Eesti-Läti koostööprojekt EE-LV00143 „Facilitating access to watertourism activities/Veeturismi tegevustele ligipääsu hõlbustamine“ (Riverways II) Projekti tegevused viiakse ellu perioodil september 2024 – august 2027. Projekti eesmärk on soodustada veeturismi Lätis ja Eestis. Selleks uuendatakse veebilehte www.riverways.eu ning töötatakse välja uuenduslikud lahendused, et parandada erinevate sihtrühmade (sh puuetega inimesed, pensionärid, lastega pered jne) ligipääsetavust puhkeveekogudele, matkaradadele ja turismitoodetele

Teed, kergliiklusteed, ühistransport

Strateegiline eesmärk:

Valla teed ja ühistranspordiliinid parandavad elanike liikumisvõimalusi ja elukvaliteeti

Alameesmärgid:

- Valla teede ja nendega kaasneva infrastruktuuri seisukord ja turvalisus paraneb iga aastaga
- Ühistransport toimib elanikkonna ja piirkonna külastajate vajadustest lähtuvalt ning sünkroonis erinevate transpordiliikide (rong, buss) vahel
- Vald koostöös Kagu Ühistranspordikeskusega tagab elanikele, allasutustele jt huvigruppidele transpordi vajadusepõhiselt

Möödikud:

- 2025. aastal ei teostatud mustkatete ehitamise teetöid
- 2025. aastal teostati teede avaliku kasutamise lepingute ülevaadet, loodi 4 transpordi maaüksust, seati 1 sundvaldus eramaad läbivale teelõigule
- Loodud on ühistranspordiliinid Võru-Meremäe-Värsk ja Värsk-Meremäe-Võru
- Loodud on ühistranspordiliin, millega saab Mikitamäe küla peatusest Ilumetsa rongipeatusesse
- Käivitunud on nõudepeatuste kasutamise võimalus ühistranspordiliinidel

Tegevused ja tulemused:

2025. aastal teostati teehoiukava põhjal valla teede remonti 30 teelõigul. Põhiliselt lisati teedele kruusakatet, paigaldati uusi ja asendati vanu teetruupe uute vastu, kaevati kraave, eemaldati kõrgeid teepervi, teostati teede ühekordset pindamist. Kruusakatet lisati kokku 6,7 km ulatuses.

Ühistransport on hetkel Setomaa vallas rahuldav, esmaspäevast reedeni (v.a riigipühad) liigub Värskast Võru suunas 5 bussiliini, 156A ja 156B katavad koos ära perioodi esmaspäevast reedeni ja sõidavad Värsk – Röpina – Võru ning liin 114 sõidab Võru – Värsk – Võru iga päev, millest Obinitza suunas sõidab liin 114 Värskast Obinitza kaudu Meremäele. Värskast Saatsse suunas sõidab 4 bussiliini, liin 87A sõidab koolipäevadel ja seda asendab koolivaheaegadel liin 87C, mis sõidab koolivaheaegadel kolmapäeviti ja reedeti (v.a riigipühad)) ja Podmotsa suunas 2 bussiliini (koolipäevadel, koolivaheaegadel on

pealelõunane ühendus kolmapäeval ja reedel). Värskast Tartu suunas (otse ilma ümberistumiseta) 4 maakonnaliini ja 1 kommertsliini (kolmapäeval ja reedest pühapäevani).

Energeetika

Strateegiline eesmärk:

Setomaal toodetakse sama palju elektrit kui tarbitakse ning piirkonna energiaga varustamine on elukeskkonna ning ettevõtluse arengut toetav

Tegevused ja tulemused:

Päikeseelektrijaamade ehitamine Setomaa vallas on jätkuvalt aktiivne. 2025. aastal väljastati 3 ehitusluba päikeseelektrijaama ehitamiseks koguvõimsusega 122,5 kW. Kasutusele võeti 1 päikeseelektrijaam koguvõimsusega 30 kW.

Elamu- ja kommunaalmajandus

Strateegiline eesmärk:

Setomaa valla eluasemefond ja kommunaalteenused on keskkonnasäästlikud ja kvaliteetsed ning vastavad elanike vajadustele.

Alameesmärgid:

- Kommunaalteenused on nii valla kui ka elaniku jaoks efektiivselt toimivad, ühtlase kvaliteedi ja optimaalse hinnaga
- Setomaa vallas on piisavalt kvaliteetseid elamispindu, et uued elanikud ja potentsiaalne tööjõud saaks siia elama tulla
- Vallas on keskkonnasõbralik vee ja kanalisatsiooni infrastruktuur, vähenenud reostus ja puhas joogivesi
- Setomaa valla soojamajandus on energiatõhus ning vald on munitsipaalvara haldamisega elanikele eeskujuks

Tegevused ja tulemused:

Vallale kuulub hetkel 38 korterit. Teostati munitsipaalkorterite väiksemaid ja suuremaid remonte. Hetkel on elaniketa kortereid 6 ning need vajavad suuremaid investeeringuid. Värskas ja Mikitamäel on rendile antud tühjalt seisnud rendiruumid, koostöös rendile võtjatega on nendes ruumides samuti vajalikud remontööd teostatud.

Täiendati Setomaa valla ühisveevärgi ja -kanalisatsiooni arengukava aastateks 2024-2036, et saada võimalus esitada projektitaotlusi vee- ja kanalisatsioonitorustike rajamiseks Lüübnitsasse ja Värskasse Pedaja tänavale. Lüübnitsa külaelanike seas viidi läbi küsitlus, kes oleksid huvitatud ühisveevärgiga liitumisest.

AS Emajõe Veevärgiga alustati läbirääkimisi ja jõuti lepingute sõlmimiseni, et vee- ja kanalisatsioonitaristu anda üle piirkondlikule vee-ettevõttele.

2025 aastal alustati Pedaja tänava vee- ja kanalisatsioonitrasside rajamist ja Lüübnitsa küla veevarustuse projektiga.

*Loodus- ja keskkonnakaitse ning jäätmemajandus***Strateegiline eesmärk:**

Setomaa vallas on puhas elu- ja looduskeskkond ning kõrge keskkonnateadlikkus

Alameesmärgid:

- Setomaa valla inimesed on kõrge keskkonnateadlikkusega
- Setomaa valla jäätmemajandus on hästi korraldatud ja keskkonnasõbralik

Tegevused ja tulemused:

Setomaa vallas toimub jäätmeseadusest tulenevalt korraldatud jäätmevedu. Käesoleva hanke perioodil 01.12.2025- 31.03.2029 korraldab jäätmevedu AS Eesti Keskkonnataeened.

Aastaringelt on võimalik taaskasutatavaid ja ohtlikke jäätmeid ära anda Värskas ja Mikitamäe jäätmejaamades. Luhamaa, Meremäe ja Obinitsa piirkonnas korraldab AS Eesti Keskkonnataeened 2025. aastal kolm jäätmete kogumisringi, kus võeti vastu ohtlikke jäätmeid, vanu rehve, vanapaberit ning pappi, elektri- ja elektroonikaseadmeid, vanametalli, puhast lehtklaasi ja kasutuskõlblikku mööblit.

Vald teeb koostööd taaskasutusorganisatsioonidega, üle kogu valla on 35 avalikku pakendikonteinerit (papp ja paber – 6 tk, segapakend – 23 tk, klaaspakend – 6tk). Korraldatud on avalike prügikonteinerite tühjendamine.

Kaks korda aastas toimuvad koristustalgud („Teeme Ära!“ ja „Maailmakoristuspäev“), kus osalevad valla koolid ja lastead, külad ning vallavalitsuse töötajad.

*Heakord***Strateegiline eesmärk:**

Setomaa vallas on heakorrastatud külad ja avalik ruum

Alameesmärgid:

- Valla heakorda risustavad lagunenud hooned on korrastatud või lammutatud.
- Vallas on meeldiva keskkonnaga ujumiskohad ja puhkealad

Tegevused ja tulemused:

Setomaa valla heakorra eeskirja täitmise üle peetakse pidevat järelevalvet. Võeti ühendust paljude silmariivavate kinnistute omanikega ja tehti selgitustööd, et kinnistud saaks korrastatud.

Lisaks on rohkem tähelepanu pööratud ka lemmikloomade pidamise eeskirjade täitmise osas vallaelanike poolt. Koostöös kohaliku piirkonna politseiga on käidud mitmes loomaomaniku kodus tegemas teavitustööd hulkuvate lemmikloomade käitumise suhtes ning sellest tulenevate kahjude eest teistele valla elanikele ja millised karistused seoses sellega kaasnevad. Setomaa vallas korraldatakse igal aastal kaunima kodu konkurssi. Parimatele jagati tunnustust.

Suuremate asulate Värskas, Meremäe, Mikitamäe tänavavalgustuspostide külge paigaldati suvelilledel amplid. Jõulude ajaks kaunistati jõulukuused nii valla keskuses kui keskusest kaugemal Mikitamäe külas, Meremäe külas ja Lüübnitsa külas.

Setomaa vallas on kokku 8 kalmistut: Värskas, Saatses, Laossinas, Podmotsas, Obinitsas, Miikses, Beresjes ja Luhamaal. Kalmistute heakorra eest hoolitseb Setomaa Haldus OÜ. Teostati eeltöid kalmistute registrite rakendamiseks. 2025. aastal soetati kalmistute hooldamiseks vajalikku inventari ning kalmistuid varustati suveperioodil kastmisveega. Samuti eemaldati kalmistutelt osaliselt ohtlike puid ja võsa ning korraldati jäätmevedu. Edaspidi on kindlasti vajalik jätkata regulaarselt ohtlike puude eemaldamisega ja kalmistute puhastamist kasvavast võsast.

Puhke- ja ujumiskohtadesse on paigaldatud suveperioodiks prügikastid ja Obinitsa välitualet.

Korraldus ja turvalisus, riigipiir

Strateegiline eesmärk:

Setomaa vallas on ohutu elukeskkond

Alameesmärgid:

- Välja on arendatud ühtne videovalvesüsteem oluliste objektide ja liiklussõlmede juures
- Teed on valgustatud ja liiklejatele turvalised
- Kriisikomisjon käib koos regulaarselt
- Koostöös Päästeametiga on loodud hajaasustuses toimiv päästesüsteem

Tegevused ja tulemused:

Meremäe, Obinitsa ja Luhamaa piirkondades tegutsevad aktiivsed abikomandod.

Hea koostöö on vallal Politsei-ja Piirivalveametiga, kellega pidevalt vahetatakse informatsiooni ja PPA lööb kaasa kriisikomisjoni töös. PPA-ga koostöös paigaldati Tartu-Räpina-Värskas riigiteele Lobotka külla numbrituvastusega videovalvekaamera. 2025. aastal jätkatakse riigipiiri väljaehitamise ja Seoses Ukraina sõjaga on piiriäärne tunnetus turvalisusest natukene vähenenud.

Piiriületuskohad Koidulas ja Luhamaal töötavad vähendatud läbilaskega. Balti kaitseliini ehitust planeeritud mahus ei tule aga tegeldakse kaitserajatiste ettevalmistamisega.

2025 aastal suleti läbisõit Saatse suunal läbi Venemaa territooriumi nii väikeses kui ka suures saapas. Ümbersõit on korraldatud ringiga mööda olemasolevat kruusateed. Riigi poolt on projekteeritud uus maantee ümbersõitudeks ja ehitus jääb 2026 aastasse.

Kultuurikorraldus ja kultuuriasutused

Strateegiline eesmärk:

Luaa head eeldused kultuuriruumi arenguks, tagada vallas mitmekülgne kultuurielu ja võimaldada elanikele kultuurist osasaamine

Alameesmärgid:

- Valla kultuuritöö on ühtselt koordineeritud ja kultuuriasutuste võrgustik toimib efektiivselt
- Setomaal on atraktiivne kultuurikalender

- Setomaa vallas on kultuuritöö väärtustatud
- Kultuuriasutuste pakutavad teenused on kõigile vallaelanikele kättesaadavad ja kvaliteetsed ja ruumid on kaasaegsed

Mõõdikud:

- Sama sisu ja vormiga asutuste (raamatukogud, muuseumid) juhtimine on koordineeritud või ühendatud
- Vallaüleste kultuuriürituste arv on kasvanud
- Igal aastal toimub vallas 3 suursündmust
- Suursündmuste külastatavus kasvab või on stabiilne
- Rahastatud kodanikualgatuslike projektide arv ja toetuse suurus kasvab
- Kultuurisündmuste info on koondatud valla kodulehele ja on leitav kultuurikavast ning kõigile huvilistele kättesaadav
- Igal esmaspäeval jagame kultuurisündmuste nädala kava nii Facebookis kui infokirjaga valla kultuurihuviliste listis
- Suureneb inimeste arv, kes on teadlikud valla kultuuriasutustes pakutavatest teenustest
- Kultuuritöötajate palk on tõusutrendis
- Kultuuriasutuste personali liikuvus on vähenenud
- Kultuuriasutuste ruumid, hooned ja inventar on heas korras ja kaasaegsed
- Kultuuriasutustele ja -üritustele on hea ligipääs (kaldteed, ühistransport)

Tegevused ja tulemused:

2025. aastal viidi Setomaa valla kultuurivaldkonnas ellu järgmised tegevused:

21. veebruaril 2025 toimus Eesti Vabariigi 106. aastapäevale pühendatud kontsert-aktus. Kontsert-aktusel anti üle ka Setomaa valla tunnustused.

24.veebruaril 2025 toimus Obinitsas Eesti Vabariigi 106. sünnipäevale pühendatud paraad.

24.02.2025 toimus mälestustseremoonia Vabadussõjas langenute mälestuskivi juures ja koosviibimine luhamaa Külamajas.

21. märtsil 2025 toimus Obinitsa muuseumis Hilana Taarka nimeliste omakultuuripreemiate pidulik üleandmine.

8.juunil 2025 toimus Võrumaa memme-taadi pidu „Oh aegu ammuseid“.

28. juunil 2025 XVII Leelopäev Värska laululaval.

1. augustil 2025 toimus Seto Kuningriigi Väiko Kuningriik ja 2. augustil XXXII Seto Kuningriik Saatses.

23. augustil 2025 toimus Lüübnitsa sibula- ja kalalaat.

3.- 9. oktoober 2025 toimus Seto Kultuurinädal.

15. detsembril 2025 anti Anne Vabarna nimelisel omakultuuriõhtul üle Anne Vabarna nimelised omakultuuripreemiad.

Lisaks toimus mitmeid Setomaa valla allasutuste korraldatavaid ja koordineeritavaid üritusi, omaalgatuslikke üritusi ning erinevaid rahva- ja kirikukalendri tähtpäevadega seotud üritusi. Kõik vallas toimuvad üritused on kajastatud kultuurikalendris, mis on kõigile kättesaadav Setomaa valla kodulehel.

Setomaa valla kultuuriürituste ja teiste kultuurivaldkonna tegevuste jätkusuutlikkuse tagamiseks esitati ja saadi lisarahastus Setomaa pärimuskultuuriprogrammist ja Setomaa programmist, Eesti Kultuurikapitali erinevatest sihtkapitalidest ja Võrumaa ekspertgrupist.

Setomaa valla elanikele tagati 2025. aastal kultuurialane teenindamine, kultuuriteenuste kättesaadavus ja kvaliteet.

Seto kultuur

Strateegiline eesmärk:

Seto identiteet on tugev ning kultuur ja keel järgmistele põlvkondadele edasi antud

Alameesmärgid:

- Seto kultuur on elujõuline
- Seto keele roll igapäevaelus ja kasutamine valla asutustes on kasvanud

Mõõdikud:

- Leelokooride ja käsitööseltside liikmete arv kasvab või püsib stabiilsena
- Igal aastal antakse välja Anne Vabarna ja Hilana Taarka nimelisi omakultuuripreemiaid
- Setomaa vallas toimuvatel üritustel kantakse rohkem seto rahvarõivaid
- Valla asutustes ja üritustel kasutatakse setokeelseid silte
- Koolides ja lasteaedades õpetatakse seto keelt
- Seto keele rääkijate arv on kasvanud
- Seto keeles peetavate avalike sõnavõttude arv on kasvanud

Tegevused ja tulemused:

Leelokooridesse ja käsitööseltsidesse on lisandunud uusi liikmeid ning nii koorid kui ka seltsid tegutsevad aktiivselt. Erinevatel Setomaa valla üritustel kannavad seto juurtega inimesed valdavalt seto rahvarõivaid. Koolid ja lasteaiad ning teised valla allasutused on täiendanud oma asutuste interjööri setokeele siltide, menüüde jms.

Seto kultuuri nädalal, 03.-09. oktoobril 2025 toimusid Setomaa valla erinevais paigus seto kultuuri ja kommetega seotud õpitoad, loengud, kontserdid, kokkusaamised, Setomaa teemaline viktoriin jm. Tavapärasest rohkem kanti sel nädalal seto riideid ja räägiti seto keeles.

Setomaa Vallavolikogu 29.11.2018 määruse nr 26 „Setomaa valla tunnustuse avaldamise kord“ alusel tunnustati 2025.aastal seto pärimuskultuuri töötluste eest Meelis Krigul – kes on teinud portselantahvlitele näituse seto lauluemadest “Kumarda Kundsõni” ja setokeelse uusloomingulise kirjutise eest Elvi Nassar - kes on avaldanud kümne aasta vältel ajalehes Setomaa populaarteaduslike artiklite sarja.

15. detsembril toimus Anne Vabarna omakultuuriõhtu. 2025. aasta laureaatideks tunnustati vallasisesest preemia saajana leelokoor Verska Naase' ning vallavälise preemia saajana etnomusikoloog ja folklorist Janika Oras.

Õigeusk

Strateegiline eesmärk:

Setomaa õigeusu traditsioon on elujõuline, järgmistele põlvkondadele edasi antud ja külastajatele nähtav

Mõõdikud:

- Setomaa vallas on 5 tegutsevat kogudust
- Valla eelarvest toetatakse kirikute ja koguduste tegevust
- Kirikud on suvekuudel kindlatel kellaaegadel teelistele avatud
- Setomaa pühakohad on tähistatud ja korrastatud
- Kirikupühadel ja muudel tähtpäevadel kirikute ja tsässonate külastatavus kasvab

Tegevused ja tulemused:

Setomaa vallas jätkas 2025. aastal tegevust viis kogudust: Värskas, Obinitsas, Saatses, Miikses ja Luhamaal. Kohalik kogukond ja Miikse kogudus vedasid eest Miikse kiriku renoveerimist. Kirikul renoveeriti fassaad, kellatorn, küttesüsteem jne. Vald andis Miikse kiriku omandi üle Eesti Apostlikule Õigeusu kirikule.

*Sport***Strateegiline eesmärk:**

Valla elanikkond on sportlike eluviisidega ning kõigil elanikel on võimalus tegeleda ea- ja võimetekohase liikumisharrastusega

Alameesmärgid:

- Sporditöö toetub eestvedajate võrgustikule ja on hästi juhitud
- Vallas on rohkem rahvusvahelisi ja üle-eestilisi võistlusi
- Vallas toimuvate spordiürituste info on hästi kättesaadav
- Spordirajatised on heas korras ja hästi varustatud

Mõõdikud:

- Spordiringide juhendajate arv on kasvanud
- Vallas harrastatavate alade arv
- Rahvusvaheliste võistluste ja nendel osalejate arv
- Spordiüritusel osalejate arv kasvab
- Heas korras spordirajatiste ning nende kasutajate
- Spordivahendid on kaasaegsed

Tegevused ja tulemused:

Valla struktuuris on sporditöötaja, kes hoiab ühendust piirkondlike eestvedajatega, planeerib valla spordikalendrit, planeerib ja aitab korraldada üle vallalisi ning maakondlikke üritusi. Annab nõu spordirajatiste korrashoiu tagamiseks ja hoiab ise korras Värskas tervisespordiradasid.

Setomaa vald liitus 2023 aastal Interreg EST-LAT programmiga ja on koostööprojekti *Sports for All* eestvedajaks. Teisteks osapoolteks on Räpina Spordikool ja Alüksne omavalitsus. Projekti raames korraldatakse koos partneritega erinevaid spordiüritusi igale sihtgrupile nii Setomaal, Räpinas kui Alüksnes. Spordiprojektidest saavad osa võtta kõik valla kodanikud ja osavõtt on kõigile tasuta. 2025. aasta sügisel toimusid selle projekti raames orienteerumisvõistlused Setomaal ja Alüksnes.

Suurematest üritustest korraldati Setomaal rahvusvaheline orienteerumisvõistlus Peko Kevad ning Võru maakonna lahtised meistrivõistlused orienteerumises. Olulisematest

jooksuvõistlustest viidi läbi Võrumaa jooksusarja kuuluvad Ümber Värskja järve jooks ning Luhamaa piirijooks. Valgamaa korvpalliklubi korraldab mitmeid noorteturniire korvpallis. Seeriaüritustest toimusid traditsioonilised Setomaa suusasari ja orienteerumispäevakud. Rohkesti pakuti individuaalse liikumise võimalust, väga pikka aega olid valla eri kohtades orienteerumise püsirajad. Toimusid väiksemad spordivõistlused ja spordiüritused. Spordirajatised on rahuldavas kuni väga heas korras. Kultuuriministeeriumi ja SA Eesti Terviserajad toetusel soetati Värskja Tervisespordikeskuse radade hoolduse tarbeks uus lumerull ja järelhaagis ning parendati valgustusega varustatust nii spordiradadel kui ka spordirajatiste abihoonete juures.

Talvel on organiseeritud valla erinevates keskustes suusaradade korrashoid rajamasinaga. Suvisel perioodil tagatakse heakord koolide staadionitel ja Värskja Terviseraja liikumisradadel ning sinna juurde kuuluval discgolfi rajal. Suviti toimuvad peamiselt Värskjas ja Obinitsas mitmed spordilaagrid ja väiksemad üritused. Lõpetati Värskja võimla renoveerimine.

Vaba aeg

Strateegiline eesmärk:

Setomaa vallas on mitmekesised vaba aja veetmise võimalused, mis vastavad võimalikult paljude huvigruppide ootustele

Alameesmärgid:

- Parem sotsiaalne infrastruktuur vaba aja sisustamiseks ja kogukondade koostööks
- Mitmekülgsed võimalused looduses ja värskes õhus liikumiseks

Tegevused ja tulemused:

2025. aastal hooldati olemasolevaid matkaradasid. Aktiivses kasutuses on erinevad kergliiklusteed, sügise saabudes muutuvad eriti populaarseks valgustatud kergliiklusteed.

Vaba aja veetmise võimalusi on vallas palju, alates sportimisest kuni kultuuriüritusteni.

Sotsiaalhoolekanne

Strateegiline eesmärk:

Setomaa valla elanikele on tagatud sotsiaalne kaitse, mis annab kindlustunde tuleviku suhtes ja võimaluse elada inimväärselt kogu elu

Alameesmärgid:

- Iga abivajaja on märgatud ning talle pakutakse kiiret ja kvaliteetset tuge, infot ja suunamist
- Munitsipaaleluruumid on heas korras ja seal on võimalik abivajajatele elamispinna pakkuda
- Liikumispuudega abivajaja pääseb teenuseni
- Abivajaja saab tänu heale koduteenusetele ja kohandatud kodukeskkonnale elada võimalikult kaua kodus
- Sotsiaaltöötajad on motiveeritud ja kvalifitseeritud

Mõõdikud:

- Abivajavate isikute pöördumiste arv ja oma murele lahendusesaanute %
- Renoveeritud munitsipaaleluruumide arv
- Juurdepääsetavus valla asutustesse on tagatud
- Kodus ise hakkama saavate vanurite proportsioon
- Sotsiaaltöötajate kaadrivoolavus ei ole suurem kui 15%
- 100 % valla sotsiaaltöötajatest on erialase haridusega

Tegevused ja tulemused:

Setomaa valla sotsiaalhoolekandelist abi korraldasid 2025. aastal sotsiaalosakonna juhataja, kaks sotsiaaltööspetsialisti valla teeninduspunktides (Mikitamäel, Meremäel ja Värskas), üks 0,5 kohaga lastekaitsepspecialist ning neli avahooldustöötajat (nendest kolm täiskohaga avahooldustöötajat ja üks 0,5 kohaga avahooldustöötaja).

Setomaa vallavalitsus maksis sissetulekust mittesõltuvaid ja sissetulekust sõltuvaid sotsiaaltoetusi ja osutas ning korraldas erinevaid sotsiaalteenuseid.

Sotsiaalosakond kasutas sotsiaalteenuste osutamiseks vallale kuuluvaid sõiduvahendeid. 2025. aastal oli Värskas 1 sõiduauto, Mikitamäel 2 sõiduauto, Meremäel 2 sõiduauto.

Avahooldustöötajad osutasid koduteenuseid 26-le täisealisele isikule. Avahooldustöötajad osutasid ka saatjateenust koos transpordiga, mille eesmärk on isiku abistamine ja/või saatmine ametiasutuses koos ravi- või ametiasutusse kohale viimisega. Abistamise ja saatmise teenust koos transpordiga kasutas 2025. aastal 158 inimest, peamiseks sihtkohaks oli Röpina, Põlva, Vastseliina, Võru, Tartu ning invatransporditeenust kasutas 23 inimest.

Korraldati hoolduse seadmist täiealistele isikutele ning maksti hooldajatoetust. 2025. aasta detsembrikuu seisuga oli määratud hooldaja 14-le täisealisele isikule.

2025.aastal pakuti Setomaa vallas kokku 16 erinevat sotsiaalteenust ning kõikide sotsiaalteenuste taotlemise kord, protsess ja õigusaktid said kirjeldatud detailselt Setomaa valla kodulehele. Maksti sissetulekutest sõltumatuid sotsiaaltoetusi. Sünnitoetusi 12 lapsele, esimesse klassi astuja toetusi 24 lapsele, jõulupakid kuni 7 euro väärtuses eelkooliealistele, koolieelsetes lasteasutuse käivatele lastele ja Setomaa valla üldhariduskoolides käivatele õpilastele ning valla eestkostel olevatele lastele (3 last), matusetootusi (51 isikule), prillitoetusi (15 lapsele), juubeli- ja sünnipäevatoetusi (133 inimesele), ühekordseid sotsiaaltoetusi (20 inimesele) ning hooldajatoetusi täisealise isiku hooldajale (14).

Setomaa vald maksis ka sissetulekust sõltuvaid toetusi. Ühekordseid sotsiaaltoetusi, et soodustada ja parandada õigustatud isikute toimetulekut ning katta osaliselt isiku ja perekonna hädavajalikke kulusid, mida ei hüvitata teiste riiklike või kohalike toetuste ja teenustega (20 korda). Toimetulekutoetusi 292 korda.

Aidati korraldada üldhooldusteenust täiealistele isikutele, kelle hoolduse korraldamine teiste sotsiaalteenuste või muu abi osutamisega kodustes tingimustes ei olnud võimalik. Osaleti 51 inimese hoolekandeteenuse osalisel rahastamisel erinevates hooldekodudes sealhulgas ka Setomaa Hooldekodus. Setomaa vald aitas isikutel tasuda hoolduskulu ja väiksema sissetuleku hüvitise kulu, ravimite ja mähkmete kulud, isiku soovil jäeti talle kätte käiberaha ning isikud, kellel puudusid seadusjärgsed ülapidamiskohustusega lähedased ning neil jäi endiselt hooldekodu kohatasust puudu, siis tasus ka selle osa Setomaa vald (24 isikut).

Setomaa vallas pakuvad ööpäevaringset üldhooldusteenust Setomaa Hooldekodu ja Värskas

Südamekodu OÜ. Mikitamäe teeninduspunktis osutati pesu pesemise ja kuivatamise teenust isikutele, kes vajasisid pesu pesemisel abi või kellel puudusid kodus vastavad tingimused (19 korral).

Taotleti psüühilise erivajadusega isikutele erihoolekandeteenuseid, esitati kohtule taotlusi eestkoste seadmiseks ja täideti eestkostja ülesandeid. Valla eestkostel oli 16 inimest sh 13 täiskasvanut ja 3 last.

Lapsehoiuteenust korraldati 3-le raske puudega lapsele ja nõustamisteenuseid/rehabilitatsiooni teenuseid 32-le lapsele. Tugiisikuteenust sai 3 last. Toetati vähekindlustatud ja riskirühma perede laste osalemist suvevaheajal laste- ja noortelaagris. Korraldati abivajajatele psühholoogilist nõustamist, turvakoduteenust, erakorralist öömajateenust.

Aktiivselt tehti 2025. aastal koostööd Võru- ja Põlvamaa Punase Risti seltsinguga ja Võrumaa Arenduskeskusega, et toetada vähekindlustatud peresid Setomaa vallas. 2025. aasta lõpus jõudsid Võru- ja Põlvamaa Punase Risti seltsingu vahendusel Setomaa valla vähekindlustatud peredele Rimi annetuste pakid. Need pakid sisaldasid hügieenitarbeid, pesupesemise vahendeid, tualettpabereid, toitu, pesu. Kokku sai Setomaa vald 30 sellist pakki, mis jagati vähekindlustatud peredele.

2025. aastal jõudis Võrumaa Arenduskeskuse kaudu Setomaa valla vähekindlustatud peredele 18 kotti kartuleid (15 kg kotid). Setomaa vallale mõeldud kartulikotte hoiustas Võru Toidupank ning koostöös nendega jaotas sotsiaalosakond kartulikotid vähekindlustatud peredele.

Jätkati koostööd ka Võru Toidupangaga, toidupanga abi said valla abivajajad paaril korral kuus, kokku sai toiduabi 2025. aastal 58 leibkonda.

2025. aastal said Setomaa valla perede lapsed võimaluse osaleda suvisel ajal ühepäevases lastelaagris, mille eestvedajaks oli Võru- ja Põlvamaa Punase Risti seltsing. Omavahel jagati aktiivselt Võru- ja Põlvamaa Punase Risti seltsinguga teavet, kuidas hoida ja üheskoos edendada kogukondades vaimset heaolu. Näiteks edastas Võru- ja Põlvamaa Punase Risti seltsing Setomaa Vallavalitsuse sotsialaosakonnale Pervägivalla nõustamisealast teavet, et pakkuda üheskoos diskreetset tuge personaalsete nõustamiste kaudu neile, keda on puudutanud pervägivald.

2025. aastal tegi Setomaa Vallavalitsuse sotsiaalosakond aktiivselt koostööd Setomaa Hooldekoduga. Jooksvalt tegeldi elanike ja töötajate muredele lahenduste väljatöötamisega. Tegeldi hooldekodu kvaliteedi tõstmisega ning töökeskkonna dünaamika arendamisega, et see oleks hoolealustele sõbralikum, kodusem ja hubasem. 2025. aastal jõudsid lõpule ka Setomaa Hooldekodu teise maja renoveerimistööd.

07.12.2022. a Riigikogus vastu võetud sotsiaalhoolekande seaduse ja tulumaksuseaduse muutmise seaduse alusel rakendus alates 01.07.2023. a hooldereform, millega muutus väljaspool kodu osutatava ööpäevaringse üldhooldusteenuse rahastamise korraldamine.

Setomaa Vallavolikogu 25.05.2023. a määruse nr 10 „Hooldustöötajate ja abihoolustöötajate kulude tasumise piirmäära kehtestamine” § 1 alusel on kehtestatud väljaspool kodu osutatava ööpäevaringse üldhooldusteenuse osutamisel vahetult teenust osutavate hooldustöötajate ja abihoolustöötajate kulude tasumise piirmääraks 580,00 eurot ühe teenusesaaja kohta kuus.

Kokku tuli 2025. aastal tagada 51 Setomaa valla elaniku ööpäevaringne üldhooldusteenusele suunamine ja osaline rahastamine.

Sotsiaalhoolekandeline abi võimaldamisel võeti aluseks isiku tegelik toimetulekuvõime ning sellest tulenevalt kõrvalabi vajaduse ulatus. Abistati lapsi ja lastega peresid, toimetulekuraskustes ja vähekindlustatud peresid, eakaid ja puudega isikuid. Toetati Värskä, Mikitamäe, Obinitša ja Meremäe eakate seltside tegevust. Jagati igakuiselt teavet kogukonna infoallikatesse (facebook, koduleht, vallaleht). Tehti koostööd Setomaa valla Eakate Ülikooliga ning kogukondadega.

2025. aastal läbisid koostöös Sotsiaalkindlustusametiga Setomaa Vallavalitsuse töötajad Psühholoogilise esmaabi koolituse. Koolituse läbinud töötajatele väljastati ka tunnistus.

Lastekaitse

Strateegiline eesmärk:

Lastekaitse keskendub laste heaolu tagamisele erinevates valdkondades, nagu tervishoid, haridus, turvalisus ja sotsiaalne kaitse. Strateegilised eesmärgid hõlmavad laste õiguste tagamist, haridusliku võrdsuse edendamist, lapse väärkohtlemise ennetamist ning lapsevanemate toetamist nende kasvatamisel ja hooldamisel. Need eesmärgid aitavad luua keskkonna, kus lapsed saavad kasvada ja areneda turvaliselt ning täisväärtuslike liikmetena ühiskonnas.

Tegevused ja tulemused:

Positiivse vanemluse toetamiseks 2025. aastal suunas lastekaitse spetsialist lastega peresid osalema Võru maakondlikel vanemlusprogrammides (Vanemahariduse koolitused).

Aastast aastasse tuleb ikka ette vanemate vahelisi vaidlusi lastekasvatamises ja -jagamises ning selleks, et vanemad suudaksid omavahel erimeelsusi lahendada rahumeelselt on Sotsiaalkindlustusamet välja koolitanud üle riigi perelepitajaid. Alates 2022 aasta suvest on peredel võimalus pöörduda tasuta perelepitaja poole kas siis lastekaitse spetsialisti poole pöördudes või ise läbi Sotsiaalkindlustuse iseteeninduse. Riiklik perelepitusteenus on kõigile.

2025. aasta veebruaris võttis Setomaa Vallavolikogu vastu 27.12.2017 määruse nr 9 "Sotsiaalhoolekandeline abi andmise kord" muutmine, millega lisati määrusesse 351. Vaimse tervise teenus, millega tehti Setomaa valla elanikele kättesaadavaks vaimse tervise teenused piirkonnas (nt psühholoogiline nõustamine).

Lisaks on alates 01.01.2026 võimalik Setomaa valla lastekaitse spetsialisti suunamisel saada leinanõustamisteenusele.

Tööhõive ja tööturuteenuste kättesaadavus

Strateegiline eesmärk:

Vallas on kõrge tööhõive määr ning konkurentsivõimelised sissetulekud.

Alameesmärgid:

- Tööhõive näitajate kasv vallas
- Valla keskmised palgad on samal tasemel maakonna keskmiste palkadega vastavates sektorites
- Osalise töövõimega ja eakate inimeste tööga hõivatuse kasv

Tegevused ja tulemused:

Seisuga 31.12.2025 oli Eesti Töötukassas arvel 75 isikut Setomaa vallast. 16-24. aastaseid 8 isikut, 25-54. aastaseid 39 isikut ja 55+ aastaseid 28 isikut. Tööturuteenuseid vahendab Setomaa vallas Eesti Töötukassa Võrumaa või Põlvamaa osakond vastavalt teenuse isiku elukohale. Värska-Mikitamäe piirkonna inimestele on logistiliselt parem käia Põlvas või Räpinas ning Meremäe-Obinita piirkonna inimestel Võrus töötukassas.

Sotsiaalosakonna spetsialistid osalevad töötukassa poolt korraldatud võrgustikukohtumistes, millest võtavad osa töötuna registreeritud Setomaa valla elanik, töötukassa juhtumikorraldaja ja sotsiaaltööspetsialist. Kohtumiste eesmärgiks on leida lahendus pikaajaliselt tööst eemale jäänud inimeste tööturule naasmiseks. Töötukassa koostöös ettevõtetega pakuvad töötutele ja vähenenud töövõimega inimestele tugiteenuseid tööturul osalemiseks (nt töökoha kohandamine, palgatoetus jne). Koostöös Kagu Ühistranspordikeskusega korraldati efektiivsemaks elu- ja töökohavahelist ühistransporti (tasuta transport, parem bussiliiklus).

Vallavalitsus on üürile andnud munitsipaalkortereid õpetajatele Setomaa koolidesse tööle asumiseks ja valla allasutuste töötajatele. Vallas tegutseb kaks suuremat ettevõtet – AS Värska Sanatoorium ja AS Värska Originaal, mis annavad tööd ca 200-le inimesele. Lisaks on suurenenud hõive puidusektoris, mida veavad OÜ Värska Laht ja OÜ Almar Puit. Vallas tegeletakse aktiivselt mikroettevõtlusega.

*Üldharidus***Strateegiline eesmärk:**

Setomaa valla haridusasutused pakuvad kaasaegset, õppija individuaalset ja sotsiaalset arengut toetavat, õpioskusi, loovust ja ettevõtlikkust arendavat ning õppijale võimetekohast haridust.

Alameesmärgid:

- Lasteaia ja kooli õpetajad on pädevad ja motiveeritud ning osalevad aktiivselt kogukonna ja kooli tegevustes
- Setomaa valla koolis ja lasteaias on kaasajastatud õpikeskkond ning julge eristumine loob konkurentsieelise
- Lapsevanemad osalevad rohkem kooli ja lasteaia tegevuses
- Tugiteenused on kõigile Setomaa valla haridusasutuste töötajatele ja lastele kättesaadavad
- Setomaa valla haridusasutustes järgitakse õppe- ja kasvatustöö läbiviimisel, maja haldamisel ja kogu tegevuse korraldamisel keskkonnasõbralikkuse põhimõtteid
- Setomaa valla koolid ja lasteaed teevad aktiivset rahvusvahelist koostööd, toimuvad õpiränded ning koostööprojektid
- Setomaa valla haridusasutustes pakutav toit on osaliselt valmistatud mahedast toorainest

Mõõdikud:

- Õpetajate keskmine töökoormus on tõusnud
- Kõrgharidusega õpetajate osakaal on tõusnud
- Õpetajad liiguvad valla koolide vahel
- Rohkem õpetajaid osaleb kohalikel sündmustel

- Teistest kohalikest omavalitsustest Setomaa valda koolides ja lasteaedades haridust omandavate laste arv on stabiilne või suurenenud
- Kõik haridusasutused on remonditud
- Setomaa koolid ja lasteaiad on omanäolised ja eristuvad positiivselt teistest maakonna koolidest
- Lapsevanematega ühiselt läbi viidud ürituste arv
- Üritustel osalevate lapsevanemate arv
- Haridusasutuste töötajad ja lapsed ning lastevanemad on rahul esimese ja teise taseme tugiteenuste kättesaadavusega (rahuloluküsitlus)
- Haridusasutuste territooriumil ja ruumides toimib jäätmete liigiti kogumine
- Haridusasutuste ruumid on energiasäästlikud
- Õpirändes osalenud õpetajate arv
- Koostöö projektides osalenud õpilaste arv
- Õpilaste ja koolimeeskonna võõrkeelte oskus ja praktiseerimise julgus on paranenud
- Kool teeb süsteemselt ja läbimõeldult rahvusvahelist koostööd (koostöövormide, projektide arv)
- Maheda tooraine osakaal on 20-50%
- Koolide juurde rajatud aedade (m²), kasvuhoonete ja keldrite arv

Tegevused ja tulemused:

Lõpule on viidud haridusasutuste ümberkorraldamine, mille tulemusena on Setomaa vallas Setomaa Kool (neli õppekohta) ja Setomaa Gümnaasium (kolm õppekohta), Setomaa lasteaed (neli tegevuskohta). Õppekohtades ja tegevuskohtades jätkus võimaluste piires õpikeskkonna kaasajastamine.

2025. aastal renoveeriti Mikitamäe tegevuskohas söökla ruum, köök, tehnoloogiaklass, lisandus kaasaegne õppekööök.

Setomaa Kooli Obinitsa õppekohta lisandus 4.klass.

Kaasava hariduse projekti toetusel soetati Värskas, Mikitamäe ja Meremäe õppekohtadesse ronimisseinad, komplekteeriti seminariklassid, soetati eraldumist võimaldavat väikemööblit.

Setomaa Lasteaed avas Meremäel setokeelse rühma, erivajadustega lastele tegutseb kaks väikerühma. (Meremäel ja Värskas).

Setomaa valla haridusasutustes (nii üldhariduskoolides kui ka lasteaedades) töötavate õpetajate miinimumpalk on võrdne Vabariigi Valitsuse poolt kehtestatud õpetaja miinimumpalga määraga. Lisaks eraldas riik täiendavat toetust pärimusõppeks, Setomaa Kultuuriprogrammist ja projektist "Umakultuur mi ümbre" saadi toetust Setomaa Kooli ja Setomaa Lasteaia visuaalse identiteedi loomiseks.

Setomaa vald on aidanud kaasa valla üldhariduskoolides ja koolieelses lasteasutustes ette tulnud erinevate probleemide lahendamisele. Lastevanemad osalevad aktiivselt koolide ning lasteaia hoolekogude töös ning veavad eest teisi koolielu mitmekesisavaid tegevusi.

Setomaa valla üldhariduskoolid osalesid projekti „Mahe ja muhe“ tegevustes. Osaleti nii seminaridel kui ka väljasõidul, kus tutvuti Setomaa mahetootjatega.

Haridustöötajad ja õpilased osalevad ERASMUS+ projekti tegevustes ning Eesti-Läti koostööprojektis "Umakultuur mi ümbre"

*Noorsootöö, noortekeskused***Strateegiline eesmärk:**

Setomaa noortele on loodud eeldused, et noortest sirguksid loovad, tegusad, hoolivad, ettevõtlikud ühiskonna liikmed.

Alameesmärgid

- Valla noorte hulgast võrsub kohalikke juhte ja eestvedajaid – passiivsete noorte arv väheneb, suureneb noorte kodanikuaktiivsus.
- Kõik noortekeskused on noorte hulgas populaarsed. Noortekeskustes pakutavate tegevuste rahulolu kasvab.
- Erivajadustega, sh käitumisraskustega lapsi ja noori, aktsepteeritakse, märgatakse ja toetatakse.

Tegevused ja tulemused:

Setomaa valla noortevaldkonna tegevust veab eest Setomaa Noorsootöö Keskus, mille alla kuuluvad kõik eelnevalt Setomaa vallas tegutsenud avatud noortekeskused ja noortetuba. Keskuses töötavad kolm täiskohaga noorsootööspetsialisti, kes tegutsevad üheaegselt nii huvijuhtidena koolis kui ka noorsootöötajatena noortekeskustes. Noorsootöö-spetsialistid loovad oma tegevusi planeerides tingimused selleks, et noortel tekiks tahe seada eesmärke, algatada ning viia ellu oma ideid. 2025. aastal toimusid noortekeskustes erinevad üritused ja väljasõidud: väljasõit Kütiorgu, sõbrapäeva ja vastlapäeva tähistamine, osalemine Võrumaa noortele suunatud ühisüritustel, tähistati erinevaid tähtpäevi.

Kord kuus toimusid meeskonna koosolekud. Noorsootöökeskuse töötajad ja noored aitasid kaasa erinevate valla ürituste korraldamisel ja läbiviimisel, nt lastekaitsepäeva läbiviimine koostöös Setomaa Muuseumidega, Väiko Kuningriigi korraldamine. Toimus erinevaid õpitubasid ja konverentse. 2025. aastal osalesid noored Setomaa õpilasmalevas.

*Huviharidus ja huvitegevus***Strateegiline eesmärk:**

Setomaa vald on õppiv kogukond, kus nii lapsed, noored kui ka täiskasvanud tegelevad enese täiendamise ja arendamisega

Alameesmärgid:

- Igal noorel on võimalus tegeleda endale sobiva huvialaga ning osaleda kollektiivsetes huvitegevustes (laulukoorid, tantsutrupid, spordivõistkonnad)
- Olemasolevad huvihariduse ja huvitegevuse võimalused on kaardistatud ja huvitegevus on mitmekesine

Tegevused ja tulemused:

2025. aasta huvihariduse ja huvitegevuse kava planeerimisel, koostamisel ja muutmisel lähtuti noorte huvidest ja vajadustest. Selle tulemusel oli huviringide ja huvitegevuse valik mitmekesine ning noorte huvisid ja vajadusi arvestav. Noorte osalemist huvihariduses ja huvitegevuses toetatakse kohatasude, osalustasude (võistlused, laagrid) ja transpordikulu hüvitamise kaudu.

Setomaa valla lastel ja noortel on võimalus osaleda Setomaa valla üldhariduskoolides toimuvates huviringides, Setomaa Noorsootöö Keskuse poolt korraldatavates huvitegevuse ringides (näiteks ujumine) ja lisaks omandada huviharidust Setomaa Muusikakoolis, mis tegutseb nii Värskas, Mikitamäel kui ka Meremäel.

Info huvitegevuse võimaluste kohta on kättesaadav Setomaa koolide kodulehel.

Seto keele ja kultuuri õpe

Strateegiline eesmärk:

Seto keele ja kultuuri õpe on efektiivne, koordineeritud ja tulemuslik

Tegevused ja tulemused:

Setomaa Gümnaasiumis ja Setomaa Koolis toimusid pärimusõppe tunnid igas klassis. Lisaks tegutsevad Setomaa Lasteaia Värskas ja Meremäe tegevuskohtades setokeelsed rühmad, kus õpetajad räägivad lastega ja omavahel üksnes seto keeles. Seto keel, laul ja pillimäng, toidukultuur, mustrid ja kombid, samuti kodukoha loodus, on selle rühma igapäevaelu loomulik osa. Lasteaia tegevustesse on iganädalaselt kaasatud ka kultuurikandjatest kogukonnaliikmed, kes lastega elulisi tegevusi tehes (nt käsitöö, söögitegemine, laul, tants, talutööd, korilus vms) neile kodukohale omast kultuuri loomulikul viisil edasi annavad.

Ülevaade 2025. aastal tehtud investeeringutest

	Tegevusala nimetus	Investeeringu nimetus	Investeeringute kava	Eelarve 2025	Täitmine* 2025
01112	Vallavalitsus	Teeninduspunktide ruumilise baasi arendamine, inventari soetamine	20 000	20 000	19 205
04210	Maakorraldus	Vallateede munitsipaliseerimine	3 000	3 000	500
04510	Valla teede ja tänavate korrashoid	Valla teede ehitus	90 000	90 000	89 697
04740	Üldmajanduslikud arendusprojektid	Arendusprojektid	16 000	16 000	13 693
04740	Üldmajanduslikud arendusprojektid	Valla planeeringute koostamine, Riisiku detailplaneeringu ala kommunikatsioonitaristu rajamine	62 000	62 000	12 000
05100	Jäätmekäitlus	Mikitamäe jäätmejaama arendamine	12 000	12 000	12 000
06100	Elamumajanduse arendamine	Munitsipaalkorterite remont	12 000	12 000	11 833
06200	Kommunaalmajanduse arendamine	Obinitsa tööstusala arendamine	100 000	100 000	100 000

06300	Veevarustus	Kanalisatsiooni ja veetrassi laiendamine (Lüübnitsa ja Pedaja tn)	76 599	76 599	76 599
08102	Sporditegevus	Värska Tervisespordikeskuse arendamine	12 000	12 000	12 000
08203	Setomaa Muuseum	Seto Tsäimaja rekonstrueerimine (katus, küttesüsteem)	40 000	40 000	38 775
09212	Setomaa Kool	Setomaa Kooli investeeringud	27 000	27 000	21 746
	Põhivara ja osaluse soetused kokku		470 599	470 599	408 048

*Täitmise veerus investeeringute summad koos põhivara käibemaksuga.

7. Ülevaade valitseva ja olulise mõju all olevate äriühingute, sihtasutuste ja mittetulundusühingute kohta

Vallale kuulub osalus alljärgnevates äriühingutes:

- OÜ Setomaa Haldus, mis tegeleb valla kütte ja heakorraga (Setomaa vallale kuulub 100 %)
- AS Värska Veekeskus (lihtaktsiad 344 tk summas 26 791 eurot)
- AS Rápina Haigla (A-aktsiad 100 tk summas 640 eurot)
- OÜ Saatse Pansionaat (osalus 20%)
- OÜ Setomaa Perearst (Setomaa vallale kuulub 100 %)
- OÜ Aiasaaduste väärinduskeskus (Setomaa valla osalus 20 %)
- AS Emajõe Veevärk (aktsiad 3 475 tk summas 222 400 eurot)

Setomaa vald osales järgmistes omavalitsusliitudes, organisatsioonides, sihtasutustes ja MTÜ-des:

- Võrumaa Omavalitsuste Liit MTÜ – Võrumaa OL;
- Eesti Linnade ja Valdade Liit MTÜ – ELVL;
- Setomaa Liit MTÜ – SL;
- SA Võrumaa Arenduskeskus – VAK;
- MTÜ Setomaa Turism;
- MTÜ Piiriveere Liider;
- MTÜ Peipsi Kalanduspiirkonna Arendajate Kogu
- Kagu Ühistranspordikeskus MTÜ

8. Ülevaade sisekontrollisüsteemist ja tegevustest siseauditi korraldamisel

Setomaa vallas elu korraldamiseks on aasta jooksul vallavolikogu võtnud vastu 19 määrust ning 31 otsust 11 istungil, vallavalitsus 541 korraldust 53 istungil.

Vallavalitsuse liikmete ja ametnike töökorraldust reguleerivad ametijuhendid, mida on muutumas ajas ja vajadusel muudetud. Asjaajamine on dokumenteeritud ja kasutatakse dokumendihaldustarkvara Amphora. Valla koduleheküljel on pidevas muutumises ja täiendamises.

Vallavalitsuse töökorraldust reguleerivad erinevad aktid ja töökorralduse reeglid. Ametnike teadlikkuse tõstmiseks läbivad ametnikud aastas erinevaid koolitusi, nii erialaseid, kui ka üldiseid, mis hoiab ära ametnike korruptiivse teo teket. Samuti toimub pidev informeerimine erinevate seaduste muutustest. Valla varad inventeeritakse üks kord aastas.

Vallavolikogu revisjonikomisjonil on kinnitatud töökava ja komisjoni töökava raames ehk läbiviidava sisekontrollisüsteemi korras kontrollitakse konsolideerimisgrupi üksuste struktuuri, juhtkonna suhtumist, kehtivaid protseduure jt meetmeid, mis annavad mõistliku kindlustunde, et:

- üksuste tegevus on seaduspärane;
- üksuste varad on kaitstud raiskamise, ebasihipärase kasutamise, pettuste ja ebakompetentsest juhtimisest jms tingitud kahju eest;
- üksuste tegevus on säästlik, tõhus ja mõjus ning on tagatud teenuste kõrge kvaliteet;
- üksuste tegevust kajastav juhtimis- ja finantsinformatsioon on usaldusväärne, tõene ja õigeaegne.

Tõhusat sisekontrollisüsteemi iseloomustavad asutusesiseste protseduurireeglite olemasolu ja nende täitmine ning täitmise jälgimine, organisatsioonikultuuri arendamine, töötajate professionaalsus, kohustuste lahusus asutuse funktsioonide täitmisel, tehingute dokumenteerimine ja autoriseerimine ning järelevalve toimimine. Samuti on täiendatud käitumisreeglistikku Setomaa valla põhimääruses vallavanema osas, kus korruptsioonivastases seaduses sätestatud juhtudel, kui vallavanem taandab ennast vallavalitsuse kollegiaalsete otsuste vastuvõtmisel, siis asendab teda istungil kohal olev vanuselisel vanim vallavalitsuse liige.

**KONSOLIDEERIMISGRUPI
RAAMATUPIDAMISE AASTAARUANNE**

01.01.2025-31.12.2025

KONSOLIDEERITUD BILANSS

Eurodes

	<i>Lisa</i>	31.12.2025	31.12.2024
VARAD			
<i>Käibevara</i>			
Raha	3	457 521	444 270
Nõuded ja ettemaksed			
<i>Maksunõuded</i>	4	343 592	340 094
<i>Muud nõuded ja ettemaksed</i>	5	174 538	351 143
Nõuded ja ettemaksed kokku		518 130	691 237
<i>Käibevara kokku</i>		975 651	1 135 507
<i>Põhivara</i>			
Osalused sidusettevõtjates	6	46 644	48 276
Finantsinvesteeringud	7	2 373 630	30 144
Kinnisvarainvesteeringud	8	130 990	134 220
Materiaalne põhivara	9	7 347 617	9 974 306
Immateriaalne põhivara	10	87 309	82 553
Bioloogilised varad	11	24 404	24 404
<i>Põhivara kokku</i>		10 010 594	10 293 903
VARAD kokku		10 986 245	11 429 410
KOHUSTISED JA NETOVARA			
<i>Kohustised</i>			
<i>Lühiajalised kohustised</i>			
Laenukohustised	13	599 707	551 470
Võlad ja ettemaksed			
Võlad tarnijatele		138 464	268 154
Võlad töötajatele		120 693	111 349
Muud kohustised ja saadud ettemaksed	12	260 449	235 389
Võlad ja ettemaksed kokku		519 606	614 892
<i>Lühiajalised kohustised kokku</i>		1 119 313	1 166 362
<i>Pikaajalised kohustised</i>			
Laenukohustised	13	2 718 647	2 863 824
<i>Pikaajalised kohustised kokku</i>		2 718 647	2 863 824
Kohustised kokku		3 837 960	4 030 186
Netovara			
<i>Aruandekohustuslase omanikele kuuluv netovara</i>			
Eelmiste perioodide akumulieeritud tulem		7 399 224	7 407 177
Põhivara ümberhindlus		34	7 180
Osaluse väärtuse muutus		-15 731	22 766
Aruandeaasta tulem		-235 242	-37 899
Netovara kokku		7 148 285	7 399 224
KOHUSTISED JA NETOVARA kokku		10 986 245	11 429 410

**KONSOLIDEERITUD
TULEMIARUANNE**

Eurodes	<i>Lisa</i>	2025	2024
Tegevustulud			
Maksutulud	<i>4</i>	3 749 881	3 390 372
Kaupade ja teenuste müük	<i>15</i>	1 231 412	1 343 068
Saadud toetused	<i>14</i>	2 765 472	3 271 172
Muud tegevustulud	<i>16</i>	138 588	80 663
Tegevustulud kokku		7 885 353	8 085 275
Tegevuskulud			
Antud toetused	<i>19</i>	-670 572	-631 297
Majandamiskulud	<i>18</i>	-1 925 949	-1 893 830
Tööjõukulud	<i>17</i>	-4 444 224	-4 169 596
Muud tegevuskulud	<i>20</i>	-320 690	-405 858
Põhivara amortisatsioon ja ümberrhindlus	<i>8,9,10</i>	-700 800	-867 492
Tegevuskulud kokku		-8 062 235	-7 968 074
Tegevustulem		-176 882	117 201
Finantstulud ja -kulud			
Intressikulud	<i>13</i>	-116 422	-163 414
Tulem osalustelt	<i>6</i>	-1 632	1 640
Tulu hoiustelt ja väärtpaperitelt	<i>3,7</i>	59 694	6 674
Finantstulud ja -kulud kokku		-58 360	-155 100
Aruandeperioodi tulem		-235 242	-37 899

KONSOLIDEERITUD RAHAVOOGUDE ARUANNE

Eurodes

	<i>Lisa</i>	2 025	2024
Rahavood põhitegevusest			
Tegevustulem		-176 882	117 201
Korrigeerimised			
Põhivara amortisatsioon ja ümberhindlus	<i>8,9,10</i>	700 800	867 492
Käibemaksukulu põhivara soetuselt	<i>20</i>	39 125	155 097
Saadud toetused põhivara sihtfinantseerimiseks	<i>14</i>	42 476	-575 566
Kasum põhivara müügist		-14 679	-8 463
Antud sihtfinantseerimine põhivara soetuseks	<i>19</i>	107 218	107 197
<i>Kokku korrigeeritud tegevustulem</i>		<i>698 058</i>	<i>662 958</i>
Käibevarade netomuutus		-42 107	-17 651
Kohustiste netomuutus		42 509	50 673
Kokku rahavood põhitegevusest		698 460	695 980
Rahavood investeerimistegevusest			
Tasutud põhivara soetamisel		-473 326	-969 091
Laekunud põhivara müügist		15 453	13 200
Laekunud sihtfinantseerimine põhivara soetuseks		158 995	464 703
Makstud sihtfinantseerimine põhivara soetuseks		-89 402	-75 049
Tasutud finantsinvesteeringute soetamisel		-76 599	0
Laekunud dividendid		0	1 720
Laekunud finantstulud		16 753	4 932
Rahavood investeerimistegevusest kokku		-448 126	-559 585
Rahavood finantseerimistegevusest			
Laekunud laenud	<i>13</i>	455 000	513 000
Laenude tagasimaksed	<i>13</i>	-558 202	-514 234
Tagasi makstud kapitalirendikohutused	<i>13</i>	-1 728	0
Makstud intressid ja muud finantskulud	<i>13</i>	-116 422	-163 414
Rahavood finantseerimistegevusest kokku		-221 352	-164 648
Puhas rahavoog		28 982	-28 253
Raha ja selle ekvivalendid perioodi algul	<i>3</i>	444 270	472 523
Raha ja selle ekvivalentide muutus		13 251	-28 253
Raha ja selle ekvivalendid perioodi lõpul	<i>3</i>	457 521	444 270

**KONSOLIDEERITUD
NETOVARA MUUTUSTE
ARUANNE**

Eurodes

	Kokku Netovara
Saldo seisuga 31.12.2023	7 407 177
Põhivara ümberhindlus	7 180
Osaluse väärtuse muutus	22 766
Aruandeperioodi tulem	-37 899
Saldo seisuga 31.12.2024	7 399 224
Põhivara ümberhindlus	34
Osaluse väärtuse muutus	-15 731
Aruandeperioodi tulem	-235 242
Saldo seisuga 31.12.2025	7 148 285

EELARVE TÄITMISE ARUANNE

Eurodes

			2025	2025	2025	2025
			Eelarve (esialgne)	Muuda- tused	Eelarve (lõplik)	Täitmine
		PÕHITEGEVUSE TULUD KOKKU	7 601 837	270 347	7 872 184	7 760 913
30		<i>Maksutulud</i>	3 571 705	72 323	3 644 028	3 749 881
3000		Füüsilise isiku tulumaks	3 297 000	72 323	3 369 323	3 481 279
3030		Maamaks	274 705	0	274 705	268 602
32		<i>Tulud kaupade ja teenuste müügist</i>	1 367 375	31 023	1 398 398	1 159 174
35		<i>Saadavad toetused tegevuskuludeks</i>	2 615 757	167 001	2 782 758	2 807 949
3520		Tasandusfond	743 179	1 539	744 718	744 718
3520		Toetusfond	1 573 023	-4 305	1 568 718	1 568 718
3500		Sihtfinantseerimine tegevuskuludeks	157 458	158 074	315 532	340 874
352		Mittesihotstarbelised toetused	142 097	11 693	153 790	153 639
38		<i>Muud tegevustulud</i>	47 000	0	47 000	43 909
3825		Tulu loodusressursside kasutamisest	47 000	0	47 000	43 909
		PÕHITEGEVUSE KULUD KOKKU	-7 335 524	-278 527	-7 614 051	-7 157 477
40,41	4500, 452	<i>Antavad toetused tegevuskuludeks</i>	-523 776	-50 709	-574 485	-563 354
413		Sotsiaalabitoeused ja muud toetused füüsilistele isikutele	-421 355	-46 574	-467 929	-444 406
4500		Sihotstarbelised toetused tegevuskuludeks	-3 000	-4 749	-7 749	-22 523
452		Mittesihotstarbelised toetused	-99 421	614	-98 807	-96 425
		<i>Muud tegevuskulud</i>	-6 811 748	-227 818	-7 039 566	-6 594 123
50		Personalikulud	-4 490 859	35 479	-4 455 380	-4 342 528
55		Majandamiskulud	-2 247 577	-300 527	-2 548 104	-2 240 019
60		Muud kulud	-73 312	37 230	-36 082	-11 576
		PÕHITEGEVUSE TULEM	266 313	-8 180	258 133	603 436
		INVESTEERIMISTEGEVUS KOKKU	-563 883	9 908	-553 975	-541 705
381		Põhivara müük (+)	85 000	0	85 000	15 211
15		Põhivara soetus (-)	-649 330	255 330	-394 000	-339 448
3502		Põhivara soetuseks saadav sihtfinantseerimine (+)	227 853	-150 770	77 083	81 755

4502		Põhivara soetuseks antav sihtfinantseerimine (-)	-86 244	-17 708	-103 952	-107 218
1501		Osaluste soetus (-)	0	-76 599	-76 599	-76 599
382		Finantstulud (+)	5 500	0	5 500	1 016
65		Finantskulud (-)	-146 662	-345	-147 007	-116 422
		EELARVE TULEM	-297 570	1 728	-295 842	61 731
		FINANTSEERIMISTEGEVUS	-25 970	-1 728	-27 698	-96 940
20.5		Kohustuste võtmine (+)	534 500	0	534 500	462 990
20.6		Kohustuste tasumine (-)	-560 470	-1 728	-562 198	-559 930
1001		LIKVIIDSETE VARADE MUUTUS	-323 540	0	-323 540	2 477
		Nõuete ja kohustuste saldomuutus				-37 686

						2025	2025	2025	2025
						Eelarve (esialgne)	Muuda- tused	Eelarve (lõplik)	Täitmine
	PÕHITEGEVUSE JA INVESTEERIMISTEGEVUSE JAOTUS TEGEVUSALADE JÄRGI					-8 217 760	-117 849	-8 335 609	-7 797 164
01	Üldised valitsussektori teenused					-1 300 206	35 836	-1 264 370	-1 198 150
01	1	1	1		Volikogu	-88 484	0	-88 484	-79 400
01	1	1	2		Vallavalitsus	-933 374	-2 658	-936 032	-910 991
01	1	1	4		Reservfond	-40 000	38 494	-1 506	0
01	6	0	0		Liikmemaksud	-75 690	0	-75 690	-75 686
01	6	0	0		Valimised	-15 996	0	-15 996	-15 995
01	7	0	0		Laenude ,liisingute intress	-146 662	0	-146 662	-116 078
02	Riigikaitse					0	-9 493	-9 493	-7 612
02	2	0	0		Kriisivalmiduse suurendamine	0	-9 493	-9 493	-7 612
03	Avalik kord ja julgeolek					-19 470	-11 396	-30 866	-29 493
03	2	0	0		Päästeteenistus	-19 470	-11 396	-30 866	-29 493
04	Majandus					-436 667	-29 221	-465 888	-333 388
04	2	1	0		Põllumajandus	-3 380	0	-3 380	-875
04	5	1	0		Valla teede hooldus	-89 850	0	-89 850	-89 822
04	5	1	0		Lumetõrje	-160 965	1 903	-159 062	-88 088
04	5	1	0		Valla teede remont ja ehitus	-90 000	0	-90 000	-89 697
04	7	3	0		MTÜ Setomaa Turism	-4 260	0	-4 260	-4 260
04	7	3	0		Matkarajad	-61	-14 836	-14 897	-8 915
04	7	4	0		Arendusprojektid	-19 951	-16 288	-36 239	-33 931
04	7	4	0		Planeeringud	-62 000	0	-62 000	-12 000
04	9	0	0		Muu majandus	-6 200	0	-6 200	-5 800

05	Keskkonnakaitse				-15 377	-5 121	-20 498	-20 498
05	1	0	0	Jäätmejaam	-15 377	-5 121	-20 498	-20 498
06	Elamu-ja kommunaalmajandus				-662 751	155 986	-506 765	-502 214
06	1	0	0	Korterid	-62 935	0	-62 935	-59 778
06	1	0	0	Noored Setomaale programm	-36 244	-1 812	-38 056	-38 580
06	2	0	0	Obinitsa tööstusala arendamine	-100 000	0	-100 000	-100 000
06	3	0	0	Hajaasustuse programm	-30 000	-4 500	-34 500	-38 422
06	3	0	0	Veevarustus	-255 330	178 731	-76 599	-76 599
06	4	0	0	Tänavavalgustus	-14 960	-5 100	-20 060	-19 053
06	6	0	5	Kalmistud, heakord	-163 282	-11 333	-174 615	-169 782
07	Tervishoid				-14 593	0	-14 593	-6 864
07	4	0	0	Vaimse tervise edendamine	-6 168	0	-6 168	-1 324
07	6	0	0	Muu tervishoid	-8 425	0	-8 425	-5 540
08	Vabaeg, kultuur ja religioon				-1 307 601	-90 571	-1 398 172	-1 287 687
08	1	0	2	Spordiüritused	-37 958	0	-37 958	-34 351
08	1	0	2	Tervisespordikeskus	-20 300	0	-20 300	-20 295
08	1	0	2	Projekt „Sports for All“	0	0	0	-15 063
08	1	0	7	Setomaa Noorsootöö Keskus	-128 338	0	-128 338	-122 730
08	1	0	9	Vaba aja tegevused	-27 490	0	-27 490	-24 997
08	1	0	9	Koostöö	-5 500	0	-5 500	-5 233
08	1	0	9	Seto Kuningriik	-28 345	-33 906	-62 251	-49 657
08	1	0	9	Külavanemad	-4 000	0	-4 000	-3 739
08	1	0	9	A.Vabarna omakult.preemia	-3 200	0	-3 200	-2 812
08	1	0	9	Taarka omakultuuri preemia	-1 750	78	-1 672	-1 672
08	1	0	9	Leelopäev	0	-11 669	-11 669	-9 400
08	1	0	9	Euroopa Kultuuripealinn 2024	0	-3 249	-3 249	-3 249
08	1	0	9	MTÜ-de tegevustoetused	-15 000	0	-15 000	-14 993
08	2	0	1	Setomaa Vallaraamatukogu	-180 339	-598	-180 937	-181 275
08	2	0	2	Setomaa Kultuurikeskus	-171 005	-2 100	-173 105	-159 210
08	2	0	2	Sibula- ja kalalaat	-27 285	-6 985	-34 270	-25 887
08	2	0	3	Seto Talumuseum	-642 091	-32 142	-674 233	-600 288
08	3	0	0	Valla leht, meened	-10 000	0	-10 000	-10 000
08	4	0	0	Religiooni- ja muud ühiskonnateenused	-5 000	0	-5 000	-2 836
09	Haridus				-3 149 399	-111 823	-3 261 222	-3 192 641
09	1	1	0	Lasteaiateenus teistelt KOvidelt	-88 269	-15 950	-104 219	-97 247

09	1	1	0		Setomaa Lasteaed	-766 161	-16 382	-782 543	-769 649
09	2	1	2		Koolitusteenus teistelt KOVIDelt	-52 020	-250	-52 270	-52 058
09	2	1	2		Setomaa Gümnaasium (7-9)	-425 954	7 168	-418 786	-414 589
09	2	1	2		Setomaa Kool (1-6)	-1 342 788	-70 364	-1 413 152	-1 392 368
09	2	1	2		Haridusprojektid Setomaa koolides	-9 626	0	-9 626	-8 502
09	2	1	3		Setomaa (Värskas) Gümnaasium (10-12)	-113 435	-5 553	-118 988	-118 987
09	5	1	0		Setomaa Muusikakool	-148 723	-250	-148 973	-141 057
09	5	1	0		Huvitegevus	-100 323	-10 242	-110 565	-108 778
09	6	0	0		Koolitransport	-20 100	0	-20 100	-18 479
09	6	0	1		Koolitoit	-82 000	0	-82 000	-70 927
10	Sotsiaalne kaitse					-1 311 696	-52 046	-1 363 742	-1 218 617
10	1	2	1		Hooldajatoetus	-9 600	0	-9 600	-5 284
10	1	2	1		Raske ja sügava puudega lastele abi osutamise toetus	-2 453	0	-2 543	-2 453
10	1	2	1		Puuetega inimeste sotsiaalne kaitse	-428	0	-428	-285
10	1	2	7		Puuetega inimeste sotsiaaltransporditeenus	-20 000	0	-20 000	-16 152
10	2	0	0		Setomaa Hooldekodu	-672 000	-5 602	-677 602	-606 481
10	2	0	0		Muud Hooldekodud	-220 000	-48 256	-268 256	-267 382
10	2	0	1		Pensionäride selts	-3 200	0	-3 200	-3 193
10	2	0	2		Eakate koduteenus	-106 061	1 728	-104 333	-108 185
10	4	0	0		Asenduskodud	-32 431	0	-32 431	-30 148
10	4	0	2		Perede toetused	-41 092	0	-41 092	-37 450
10	4	0	3		Lapse tugiisikuteenus	-74 004	0	-74 004	-31 241
10	4	0	4		Turvakoduteenus	-2 000	0	-2 000	0
10	7	0	0		Varjupaigateenus	-500	0	-500	0
10	7	0	1		Toimetulekutoetus	-102 635	1 584	-101 051	-96 481
10	7	0	2		Sotsiaaltoetused	-12 200	0	-12 200	-5 981
10	7	0	4		Võlanõustamiseenus	-900	0	-900	0
10	9	0	0		Muu sotsiaalne kaitse	-12 192	-1 500	-13 692	-7 901

Muud näitajad	Aasta alguse seisuga	Võlakohustused	3 415 294	0	3 415 294	3 482 061
		Likviidsed varad	400 359	0	400 359	400 359
	Aasta lõpu seisuga	Võlakohustused	3 389 324	0	3 387 596	3 401 533
		Likviidsed varad	76 819	0	76 819	402 836

Eelarve täitmise aruanne on koostatud vallavalitsuse kui juriidilise isiku kohta ning vastab oma koosseisult konsolideerimata finantsaruannetele (vt lisa 23). Aruanne on koostatud

tekkepõhisel printsiibil, kuna see sisaldab mõningaid erinevaid arvestuspõhimõtteid, siis ei ole kõik read konsolideerimata finantsaruannetega üks-ühele võrreldavad (vt lisa 1). Eelarve täitmise aruannet selgitab lisa nr 25.

Lisa 1

RAAMATUPIDAMISE AASTAARUANDE KOOSTAMISEL KASUTATUD ARVESTUSPÕHIMÕTTED

Käesolev Setomaa Vallavalitsuse raamatupidamise aastaaruanne on koostatud vastavuses Eesti finantsaruandluse standardiga. Eesti finantsaruandluse standard tugineb rahvusvaheliselt tunnustatud arvestuse ja aruandluse põhimõtetele. Selle põhinõuded on kehtestatud raamatupidamise seaduses, mida täiendavad Raamatupidamise Toimkonna poolt välja antud juhendid (RTJ) ning Avaliku sektori finantsarvestuse ja -aruandluse juhend. Konsolideerimisgrupi raamatupidamise aastaaruanne on koostatud 01.01.2025-31.12.2025 aruandeperioodi kohta.

Konsolideerimisgrupi raamatupidamise aastaaruanne on koostatud lähtudes soetusmaksumuse printsiibist .

Konsolideerimisgrupi raamatupidamise aastaaruanne ja eelarve täitmise aruanne on koostatud eurodes. Eelarve täitmise aruanne on koostatud tekkepõhiselt vallavalitsuse haldusala kohta.

Konsolideerimine

Valitseva mõju all olevateks üksusteks (vt lisa 2) on OÜ Setomaa Haldus ja Setomaa Perearst OÜ, milles Setomaa Vallavalitsus omab mõjuvõimu määrata investeringuobjekti finants- ja tegevuspoliitikat. Setomaa Vallavalitsuse osalus eelpool nimetatud osäühingutes on 100%. Valitseva mõju all oleva üksuse tegevus kajastub konsolideeritud raamatupidamise aastaaruandes alates valitseva mõju tekkimisest kuni selle katkemiseni. Valitseva mõju all oleva üksuse soetamist kajastatakse ostumeetodil. Valitseva mõju all oleva üksuse finantsnäitajad on konsolideeritud rida-realt. Grupisesed nõuded, kohustused, tulud ja kulud on elimineeritud.

Setomaa Vallavalitsuse konsolideerimata aruandes (vt lisa 24) on osalus valitseva mõju all olevas üksuses kajastatud tuletatud soetusmaksumuses.

Osalusi sidusettevõtjates, kelle juhtimises osaletakse alla 20%-lise hääleõigusega kajastatakse konsolideerimata aruannetes tuletatud soetusmaksumuses. Tuletatud soetusmaksumus hinnatakse alla, kui osaluse objekti omakapitalist aruandekohustuslasele kuuluv osa on langenud allapoole osaluse bilansilisest väärtusest. Kajastatud allahindlusi taastatakse järgmistel perioodidel, kuid mitte kõrgemale tuletatud soetusmaksumusest.

Osalusi sidusettevõtjates, kelle juhtimises osaletakse 20%-lise hääleõigusega kajastatakse konsolideeritud aruannetes kapitaliosaluse meetodil.

Varade ja kohustiste jaotus lühi- ja pikaajalisteks

Varad ja kohustised on bilansis jaotatud lühi- ja pikaajalisteks lähtudes sellest, kas vara või kohustise eeldatav valdamine kestab kuni ühe aasta või kauem bilansikuupäevast arvestatuna.

Raha ja raha lähendid

Bilansis kajastatakse raha ja pangakontode kirjel kassas olevat sularaha ja arvelduskontode jääke. Rahavoogude aruanne on koostatud kaudsel meetodil.

Finantsinvesteeringud

Muude pikaajaliste finantsinvesteeringutena kajastatakse aktsiaid ja osi, millest grupp omab alla 20%. Pikaajalisi finantsinvesteeringuid, mis on tehtud avalikku sektorisse kuuluvatesse äriühingutesse koostöös teiste kohalike omavalitsuste üksustega kajastatakse sarnaselt olulise mõju all olevate osalustega. Konsolideerimata aruannetes kajastatakse neid soetusmaksumuse meetodil ja konsolideeritud aruannetes kapitaliosaluse meetodil. Pikaajalisi finantsinvesteeringuid, mis on tehtud avaliku sektorisse mitte kuuluvatesse äriühingutesse kajastatakse nii konsolideeritud kui ka konsolideerimata aruannetes soetusmaksumuse meetodil. Finantsinvesteeringute oste ja müüke kajastatakse järjepidevalt tehingupäeval.

Maksu-, lõivu- ja muud nõuded

Maksu-, lõivu- ja muud nõuded on bilansis kajastatud korrigeeritud soetusmaksumuse meetodil. Nõudeid kajastatakse bilansis nõudeõiguse tekkimise momendil ning hinnatakse lähtuvalt tõenäoliselt laekuvatest summadest. Võimaluse korral hinnatakse iga konkreetse kliendi laekumata nõudeid eraldi, arvestades teadaolevat informatsiooni kliendi maksevõime kohta. Ebatõenäoliselt laekuvad nõuded on bilansis tõenäoliselt laekuva summani alla hinnatud. Aruandeperioodil laekunud, eelnevalt kuludesse kantud nõuded on kajastatud aruandeperioodi ebatõenäoliste nõuete kulu vähendusena. Nõuet loetakse lootusetuks, kui juhtkonna hinnangul puuduvad võimalused nõude kogumiseks. Lootusetud nõuded on bilansist välja kantud.

Pikaajalisi nõudeid kajastatakse algselt saadaoleva tasu nüüdiseväärtuses, arvestades järgnevatel perioodidel nõudelt intressitulu kasutades sisemise intressimäära meetodit.

Kinnisvarainvesteeringud

Kinnisvarainvesteeringutena kajastatakse kinnisvaraobjekte (maad või hooneid), mida hoitakse väljarentimise või turuväärtuse tõusmise eesmärgil ja mida vallavalitsus ega ükski avaliku sektori üksus ei kasuta oma põhitegevuses. Kinnisvarainvesteeringuid kajastatakse soetusmaksumuse meetodil (soetusmaksumuses, millest on maha arvatud akumulieeritud kulum ja võimalikud allahindlused). Soetusmaksumuse alampiiriks on 10000 eurot. Kulumi norm määratakse igale kinnisvarainvesteeringu objektile eraldi, sõltuvalt selle kasulikust elueast.

Kulumi normid aastas on 1-10%.

Materiaalne põhivara

Materiaalseks põhivaraks loetakse varasid, mida kasutatakse hinnanguliselt pikema perioodi jooksul kui üks aasta ja mille soetusmaksumus on alates 10000 eurost. Põhivara rekonstrueerimisväljaminekud, mis vastavad materiaalse põhivara mõistele, liidetakse materiaalse põhivara soetusmaksumusele. Rekonstrueerimisväljaminekute lisamisel hinnatakse vara järelejäänud kasulikku eluiga ja vajadusel reguleeritakse põhivara kulumi normi. Põhivara remondi- ja hoolduskulud, mis tehakse eesmärgiga säilitada vara esialgset taset, kajastatakse nende kulude tekkimisel aruandeperioodi kuludes.

Põhivarasid kajastatakse soetusmaksumuses, millest on maha arvatud akumulieeritud kulum. Kulumi arvestamisel kasutatakse lineaarset meetodit. Kulumi norm määratakse igale põhivara objektile eraldi, sõltuvalt selle kasulikust tööeest.

Kulumi normid aastas on põhivara gruppidele järgmised:

- Hooned 1-15%
- Rajatised 3-20%
- Masinad ja seadmed 20-35%
- Infotehnoloogilised seadmed ja arvutustehnika 10-20%
- Muu inventar, tööriistad ja sisseseade 20%

- Maad ei amortiseerita

Ümberhindlus

Seoses maareformi kestmisega on ümberhindluste kajastamist jätkatud ka peale 2005.a, võttes arvele aruandeperioodil mõõdistatud ja maakatastrisse kantud maad. Samuti võetakse ümberhindlusena jätkuvalt arvele aruandeperioodil omandatud peremehetut vara, mis on saadud seoses pärijate puudumisega.

Varade ümberhindamiseks kasutatakse eelisjärjekorras turuhinda. Objektide korral, millel turuhind puudub, kasutatakse õiglase väärtuse määramiseks jääkasendusmaksumuse meetodit. Bioloogiliste varade arvele võtmiseks kasutatakse metsamaterjali keskmist hinda. Maa arvelevõtmiseks kasutatakse maksustamishinda.

2025 aastal on ümberhindlusena kajastatud munitsipaliseeritud maade arvelevõtmine.

Bioloogilised varad

Bioloogiliste varadena kajastatakse kasvava metsa arvelevõtmist. Bioloogilisi varasid kajastatakse õiglases väärtuses. Bioloogilist vara ei amortiseerita. Bioloogiliste varade väärtus ei ole muutunud.

Renditud varad

Kapitalirendina käsitletakse rendilepingut, mille puhul kõik olulised vara omandiga seonduvad riskid ja hüved kanduvad üle rentnikule. Muud rendilepingud kajastatakse kasutusrendina.

(a) Aruandekohustuslane on rentnik

Kapitalirenti kajastatakse bilansis vara ja kohustusena renditud vara õiglase väärtuse summas või rendimaksete miinimumsumma nüüdisväärtuses, juhul kui see on madalam. Kapitalirenti tingimustel renditud varasid amortiseeritakse sarnaselt omandatud põhivaraga, välja arvatud juhul, kui ei eksisteeri piisavat kindlust, kas rentnik omandab rendiperioodi lõpuks vara omandiõiguse – sellisel juhul amortiseeritakse vara kas rendiperioodi jooksul või kasuliku tööea jooksul, olenevalt sellest, kumb on lühem. Kapitalirenti maksed jagatakse kohustust vähendavateks põhiosa tagasimakseteks ning intressikuluks.

Kasutusrendi maksed kajastatakse kuluna ühtlaselt rendiperioodi jooksul.

Finantskohustised

Kõik finantskohustised (võlad hankijatele, võetud laenud, viitvõlad ning muud lühi – ja pikaajalised võlakohustised) võetakse algselt arvele nende soetusmaksumuses, mis sisaldab kõiki soetamisega otseselt kaasnevaid kulutusi. Edasine kajastamine toimub korrigeeritud soetusmaksumuse meetodil. Lühiajalise finantskohustise korrigeeritud soetusmaksumus on üldjuhul võrdne nende nominaalväärtusega, mistõttu lühiajalisi finantskohustisi kajastatakse bilansis maksmisele kuuluvas summas. Finantskohustis liigitatakse lühiajaliseks, kui selle tasumise tähtaeg on kaheteist kuu jooksul alates bilansipäevast.

Sihtfinantseerimine

Sihtfinantseerimisena kajastatakse sihtotstarbeliselt antud ja teatud tingimustega seotud toetusi. Sihtfinantseerimist ei kajastata tuluna või kuluna enne, kui eksisteerib piisav kindlus, et toetuse saaja vastab sihtfinantseerimisega seotud tingimustele ja sihtfinantseerimine leiab aset.

Tegevuskulude sihtfinantseerimise kajastamisel lähtutakse tulude ja kulude vastavuse printsiibist (tulu sihtfinantseerimisest kajastatakse proportsionaalselt sellega seonduvate kuludega). Sihtfinantseerimise kajastamisel rakendatakse brutomeetodit, mille järgi kajastatakse tulemiaruanDES kompenseeritavat kulu ja saadud toetust mõlemaid eraldi.

Avaliku sektori üksuselt saadud põhivara sihtfinantseerimine kajastatakse koheselt tulus.

Maksude arvestus

Põhivara soetamisel tasutud mittetagastatavad maksud ja lõivud (näiteks käibemaks, juhul kui ostjaks on mitte-käibemaksukohustuslane) on kajastatud soetamishetkel kuluna ning neid ei kajastata varade soetusmaksumuse koosseisus.

Kuna vald omab osalust äriühingus siis toome ära ka ettevõtte tulumaksu arvestamise põhimõtted. Vastavalt kehtivale seadusandlusele Eestis ettevõtete kasumit ei maksustata, mistõttu ei eksisteeri ka edasilükkunud tulumaksu nõudeid ega kohustusi. Kasumi asemel maksustatakse Eestis jaotamata kasumist väljamakstavaid dividende maksumääraga 22/78 netodividendina väljamakstud summalt.

Tulude arvestus

Kogutud maksude, lõivude tulu võetakse arvele tekkepõhiselt muudele tulu tekkimist kajastavatele dokumentidele. Toodete müügist tulenevat tulu kajastatakse siis, kui kõik olulised omandiga seotud riskid on läinud üle ostjale ning müügitulu ja tehinguga seotud kulu on usaldusväärselt määratav. Tulu teenuste müügist kajastatakse teenuse osutamisel. Intressitulu arvestatakse tekkepõhiselt sisemise intressimäära alusel.

Netofinantseerimine vallaeelarvest

Netofinantseerimine valla eelarvest kaetakse eelarvelised kulud ja põhivara soetus vallaeelarve tuludest ja kajastatakse antud-saadud siiretena. Arvestatud tulude üleandmist vallaeelarvesse kajastatakse antud-saadud siiretena. Samuti kajastatakse siiretena Setomaa vallavalitsuse ja hallatavate asutuste vahelisi muid tehinguid (varade, kohustuste, tulude ja kulude vastastikused üleandmised). Vallasisesed tehingud elimineeritakse.

Välisvaluutas fikseeritud tehingute kajastamisel on aluseks võetud toimumise päeval ametlikult kehtinud Euroopa Keskpanga valuutakursid.

Seotud osapooled

Seotud osapoolteks loetakse Setomaa valla volikogu ja valitsuse liikmed ning asutuste juhid, kellele on antud õigus iseseisvalt lepinguid sõlmida, konsolideerimisgruppi kuuluvate sihtasutuste, mittetulundusühingute ja äriühingute nõukogude ja juhatuste liikmed, kõigi eelpool loetletud tegev- ja kõrgema juhtkonna liikmete lähedased pereliikmed, samuti ka nende valitseva ja olulise mõju all olevad sihtasutused, mittetulundusühingud ja äriühingud.

Käesolevas aastaaruandes on toodud ka võrdlusandmed tegev- ja kõrgema juhtkonnaga seotud isikute ja nendega tehtud tehingute kohta (vt lisa 22).

Eelarve täitmise aruanne

Vastavalt Raamatupidamise seadusele kuulub eelarve täitmise aruanne raamatupidamise aastaaruande koosseisu ja on selle täiendavaks põhiaruandeks. Eelarve koostatakse kohaliku omavalitsuse üksuse finantsjuhtimise seaduse alusel tekkepõhiselt konsolideerimata kohaliku omavalitsuse kohta. Eelarveosad: põhitegevuse tulud, põhitegevuse kulud, investeerimistegevus, finantseerimistegevus, likviidsete varade muutus.

Eelarve täitmise aruandes ei ole kohustuslik esitada võrreldavaid arvnäitajaid eelmise majandusaasta kohta, kuna selle aruande eesmärgiks on võrrelda eelarvet selle tegeliku täitmisega.

Eelarve täitmise aruandes on kasutusel olulised erinevad arvestuspõhimõtted, mistõttu ei ole kõik read konsolideerimata finantsaruannetega üks-ühele võrreldavad:

- 1) põhivara soetamisel tasutud summad kajastatakse eelarve täitmisel kuluna ning põhivara müügist laekunud summad tuluna, amortisatsiooni ja muid põhivaradega tehtud mitterahalisi tehinguid eelarve täitmise aruandes ei kajastata;
- 2) kaupade ja teenuste ning põhivarade soetamisel lisanduv käibemaks, mida ei saa arvata sisendkäibemaksuks, on eelarve täitmise aruandes kajastatud vastavate kaupade, teenuste ja põhivara soetamise kuluna (tekkepõhises aruandes eraldi tulemiaruaude real Muud tegevuskulud).

Lisa 2 Osalused tütarettevõtetes

Nimetus, aasta	Osaluse määr (%)	Tulemiaruaude näitajad			Bilansi näitajad aasta lõpus		
		Tegevus-tulud	Tegevus-kulud	Tulem	Varad	Kohus-tised	Neto-varad
OÜ Setomaa Haldus 2025	100	265 893	301 281	-35 382	191 516	50 116	141 400
OÜ Setomaa Haldus 2024	100	379 080	451 128	-72 042	2 444 463	43 735	2 400 728
Setomaa Perearst OÜ 2025	100	0	0	0	666	0	666
Setomaa Perearst OÜ 2024	100	0	500	-500	666	0	666

Setomaa Vallavalitsus omab valitsevat mõju Setomaa Haldus OÜs.

Põhitegevusala: soojusenergia tootmine ja müük, väikemahulised ehitus ja remonditööd, teede ehitus ja remonditööd, kalmistute hooldamine, transporditeenus ning muud teenused. Statistikaamet klassifitseeris Setomaa Haldus OÜ valitsussektorisse ning alates 01.12.2022 on uus tehingupartneri kood 583301 (kuni 30.11.2022 TP kood 583402).

Setomaa Vallavalitsus omab valitsevat mõju Setomaa Perearst OÜs. Setomaa Vallavolikogu 26. novembri 2020a. otsusega nr 33 asutati äriühing Setomaa Perearst OÜ. Registrinumber 16117299 ning tehinguparteri kood 583404. Asutajaks on Setomaa vald, osakapitali suurus 2 500 eurot. Põhitegevusala: Setomaa valla piirkonnas perearstiteenuse kättesaadavuse korraldamine.

Lisa 3 Raha

	31.12.2025	31.12.2024
Sularaha	2 661	5 702
Arvelduskontod pankades	454 860	438 568
Raha ja selle lähendid kokku	457 521	444 270

Aruandeperioodil saadi arvelduskontodelt 1 022 eurot intressitulu ning võrreldaval perioodil 4932 eurot.

Lisa 4 Maksunõuded, maksukohustised ja maksutulud

	Lühiajalised nõuded		Lühiajalised kohustised		Tulud	
	31.12.2025	31.12.2024	2025	2024	2025	2024
Maksud brutosummas						
Tulumaks	327 976	313 082	54 854	48 025	3 481 279	3 217 937
Maamaks	0	0	0	0	268 602	172 435
Käibemaks	0	0	2 293	5 786	0	0
Sotsiaalmaks	0	0	100 291	98 366	0	0
Töötuskind- lustusmaksed	0	0	6 783	6 573	0	0
Kogumispensionimaksed	0	0	3 590	2 890	0	0
Muud maksude ettemaksed ja võlad	0	0	1 999	26	0	0
Maksud kokku	327 976	313 082	169 810	161 666	3 749 881	3 390 372
Tulud loodusressursside kasutamisest	15 616	27 012	0	892	44 163	70 200
Kokku	343 592	340 094	169 810	162 558	3 794 044	3 460 572

Tulu- ja maamaksu kogub ja kannab edasi Maksu- ja Tolliamet. Aruandeperioodi lõpuks deklareeritud, kuid üle kandmata maksutulu on kajastatud vastavalt Maksu- ja Tolliametist saadud teatistele.

Tulud loodusressursside kasutamisest kogub ja kannab edasi Keskkonnaministeerium, teatise vahendab vastavalt lepingule Maksu- ja Tolliamet.

Tuluna loodusressursside kasutamisest on kajastatud vee erikasutuse tasud summas 29 143 eurot ja kohalike maardlate kaevandamisõiguse tasud summas 15 020 eurot. Võrreldaval perioodil olid vee erikasutuse tasud 23 766 eurot ja kohalike maardlate kaevandamisõiguse tasud 46 434 eurot (vt.lisa 16).

Lisa 5 Muud nõuded ja ettemaksed

	31.12.2025	31.12.2024
Nõuded ostjate vastu	42 936	43 014
<i>Brutosummas</i>	<i>52 477</i>	<i>44 113</i>
<i>Ebatõenäoliselt laekuvaks hinnatud</i>	<i>-9 541</i>	<i>-1 099</i>
Viitlaekumised	60 000	0
Nõuded toetuste ja siirete eest	17 376	237 934
<i>Saamata sihtfinantseerimine</i>	<i>13 778</i>	<i>36 159</i>
<i>Saamata põhivara sihtfinantseerimine</i>	<i>2 159</i>	<i>199 558</i>
<i>Saamata seadusandlusest tulenevad toetused</i>	<i>1 439</i>	<i>2 217</i>
Maksude ettemaksed ja nõuded	5 815	3 904
Ettemakstud toetused	48 411	66 228
Ettemakstud tulevaste perioodide kulud	0	63
Kokku muud nõuded ja ettemaksed	174 538	351 143

Viitlaekumisena on kajastatud projekti ER274 „Setomaa reoveepuhastuse parandamine“ nõue summas 60 000 eurot.

Saamata põhivara sihtfinantseerimise summa 2 159 eurot on Noored Setomaale projekti nõue.

Ettemakstud toetused (48 411) on ettemaksed programmidest raha saajatele ja projektipartneritele ning see summa jaguneb järgmiselt: Hajaasustuse programm 31 985 eurot ja Noored Setomaale programm 16 426 eurot.

Lisa 6 Osalused sidusettevõtjates

Nimetus, aasta	Osaluse määr (%)	Tulemiaruaande näitajad			Bilansi näitajad aasta lõpus		
		Tegevus-tulud	Tegevus-Kulud	Tulem	Varad	Kohus-tised	Neto-Varad
OÜ Saatse Pansionaat	20						
2025		27 853	-19 667	8 186	411 712	325 128	86 584
2024		27 280	-19 064	8 216	430 426	352 028	78 398
OÜ Aiasaaduste väärinduskeskus	20						
2025		0	-16 343	-16 343	2 853 365	2 706 725	146 640
2024		2 830	-2 847	-17	395 384	232 401	162 983

Värskas Vallavolikogu 20.12.2007 otsusega nr 1-2/47 asutati OÜ Saatse Pansionaat, mille põhitegevusalaks on ööpäevaringse hooldusteenuse osutamine. Osaühingul on kaks osanikku: Värskas vald, kellele kuulub 1/3 osadest ja AS Värskas Sanatoorium, kellele kuulub 2/3 osadest. Värskas vald tasus oma osade eest mitterahalise sissemaksuga, milleks oli kinnistu ning sellel paiknevad hooned (endise Saatse Põhikooli hooned). Mitterahalise sissemaksu suurus oli 36 430 eurot. OÜ Saatse Pansionaat põhikiri kinnitati 12.01.2008 ja 20.03.2008 kanti äriregistrisse. OÜ Saatse Pansionaat registrikood 11478420 ning tehingupartneri kood 583 601.

2013 a osanike koosolekul muudeti osakapitali suurust ning osalust. 20% osakapitalist kuulub Setomaa Vallavalitsusele s.o. 898 eurot ja 80% AS Värskas Sanatooriumile.

Setomaa Vallavolikogu 02.08.2023 otsusega nr 18 otsustati osaleda OÜ Aiasaaduste väärinduskeskuses. Osaühingul on kolm osanikku: Setomaa Vallavalitsus, OÜ Kagureis ja TÜ Seto Aiad. Setomaa Vallavalitsuse osalus osaühingus on 33,33% ning osamaks 833 eurot. OÜ Aiasaaduste väärinduskeskuse põhikiri kinnitati 07.08.2023 ja kanti äriregistrisse. OÜ Aiasaaduste väärinduskeskus registrikood 16792233 ning tehingupartneri kood 583 602.

2024 a osanike koosolekul muudeti osakapitali suurust ning osalust. 20% osakapitalist kuulub Setomaa Vallavalitsusele s.o. 2 000 eurot, 35% Tsura Talu OÜ-le, 29% TÜ-le Seto Aiad ja 16% OÜ-le Kagureis.

Osaluste bilansiline väärtus ja liikumised

	Jääk perioodi alguses 01.01.2025	Soetatud (soetus-maksumused)	Saadud dividendid	Müüdud (müügi-hinnas)	Osaluse väärtuse muutus	Kasum/kahjum kapitali-osalusest	Jääk perioodi lõpus 31.12.2025
OÜ Saatse Pansionaat 2025	15 680	0	0	0	0	1 637	17 317

OÜ Aiasaaduste Väärinduskeskus 2025	32 596	0	0	0	0	-3 269	29 327
Kokku	48 276	0	0	0	0	-1 632	46 644

	Jääk perioodi alguses 01.01.2024	Soetatud (soetusmaksumuses)	Saadud dividendid	Müüdüd (müügihinnas)	Kasum/ - kahjum müügist	Kasum/ kahjum kapitaliosalusest	Jääk perioodi lõpus 31.12.2024
OÜ Saatse Pansionaat 2024	14 037	0	0	0	0	1643	15 680
OÜ Aiasaaduste Väärinduskeskus 2024	833	9 000	0	0	22 766	-3	32 596
Kokku	14 870	9 000	0	0	22 766	1640	48 276

Lisa 7 Finantsinvesteeringud

	31.12.2025	31.12.2024
Noteerimata aktsiad ja omakapitaliinstrumendid	2 373 630	30 144

Avaliku sektorisse kuuluvate äriühingute alla 20%-lise hääleõigusega osalusi kajastatakse konsolideeritud aruandes kapitaliosaluse meetodil. Avaliku sektorisse mitte kuuluvate äriühingute alla 20%-lise hääleõigusega osalusi kajastatakse konsolideeritud aruandes soetusmaksumuse meetodil.

	Aktsiate arv	Soetusmaksumus	Jääk seisuga 31.12.2024	Osaluse määr (%)	Omakapital	Osaluse väärtuse muutus	Kasum/ - kahjum kapitaliosalusest	Jääk seisuga 31.12.2025
AS Värskä Veekeskus	344	26 792	26 792	3,1	1 970 044		0	26 792
AS Röpina Haigla	100	639	3 352	0,145			-57	3 295
AS Emajõe Veevärk	3 475	222400	0	3,5851	61 594 894	-15 731	58 729	2 343 543
Kokku		249831	30 144				58 672	2 373 630

Setomaa vallale kuuluv osalus AS Röpina Haigla kahjumist 57 eurot. OÜ Setomaa Haldus jaguneb eraldumise teel andes osa oma varast omandavale ühingule AS Emajõe Veevärk. Jagunemisleping sõlmiti 08.11.2024 ning jagunemise otsus võetu vastu 10.12.2024. Äriregistris tehti jagunemiskanne 04.04.2025. Setomaa vald on AS Emajõe Veevärgi aktsionär ning vallale kuulub 3 475 aktsiat, mille nimiväärtuseks on 64 eurot. Aktsiate eest tasuti mitterahalise sissemaksena summas 222 400 eurot ning 2 001 545,94 eurot moodustab ülekurss. 2025. aastal tasus Setomaa Vallavalitsus AS Emajõe Veevärgile Pedaja tn vee- ja kanalisatsioonitorustike rajamise projekti omafinantseeringu summas 76 599 euro, mis suurendab osalust. Lisaks kajastati 2025. aastal 15 731 euro ulatuses osaluse väärtuse muutust ning Setomaa vallale kuuluv osalus AS Emajõe Veevärk tulemist on 58 729 eurot.

Lisa 8 Kinnisvarainvesteeringud

	31.12.2025	31.12.2024
Soetusmaksumus perioodi alguses	243 463	243 928
Akumuleeritud kulum perioodi alguses	-109 243	-100 433
Jääkväärtus perioodi alguses	134 220	143 495
<i>Aruandeperioodi liikumised</i>		
Amortisatsioon	-8 910	-9 264
Muu mahakandmine jääkväärtuses	-44	-11
sh soetusmaksumus	-44	-465
kulum	0	454
Üle toodud materiaalse põhivara grupist	5 724	0
Kokku aruandeperioodi liikumised	-3 230	-9 275
Soetusmaksumus perioodi lõpus	249 143	243 463
Akumuleeritud kulum perioodi lõpus	-118 153	-109 243
Jääkväärtus perioodi lõpus	130 990	134 220

Kinnisvarainvesteeringud on välja renditud füüsilistele isikutele.

Aruandeperioodil saadi kinnisvarainvesteeringutelt renditulu 20 155 eurot ning võrreldaval perioodil 15 982 eurot. Kinnisvarainvesteeringute halduskulud aruandeperioodil 36 505 eurot ning võrreldaval perioodil 41 827 eurot.

Kinnisvarainvesteeringuid pole tagatiseks panditud.

Renditulu katkestamatutelt kasutusrendilepingutelt järgmisel majandusaastal 8 909 eurot.

Lisa 9 Materiaalne põhivara

	31.12.2025					
	Maa	Hooned ja rajatised	Masinad ja seadmed	Muu põhivara	Lõpetamata tööd ja ettemaksed	Kokku
Soetusmaksumus perioodi alguses	90 511	16 593 088	630 142	288 671	784 468	18 386 880
Akumuleeritud kulum perioodi alguses	0	-7 786 702	-414 833	-211 039	0	-8 412 574
Jääkväärtus perioodi alguses 01.01.2025	90 511	8 806 386	215 309	77 632	784 468	9 974 306
<i>Aruandeperioodi liikumised</i>						
Soetused ja parendused	500	0	7 990	0	281 833	290 323
Amortisatsioon ja allahindlused	0	-576 509	-21 393	-32 081	0	-629 983
Müüdud põhivara jääkväärtuse mahakandmine	-730	0	0	0	0	-730
Muu mahakandmine jääkväärtuses	0	-1 827	-7 990	0	-38 106	-47 923
sh soetusmaksumus	0	-42 599	-37 190	0	-38 106	-117 895
kulum	0	40 772	29 200	0	0	69 972
Üle antud mitterahalised sissemaksed	0	-2 086 715	-137 231	0	0	-2 223 946
sh soetusmaksumus	0	-3 203 627	-258 103	0	0	-3 461 730

kulum	0	1 116 912	120 872	0	0	1 237 784
Üle viidud kinnisvara investeringutesse	0	0	0	0	-5 724	-5 724
Ümberhindlus	34	0	0	0	0	34
Ümberklassifitseerimised	0	783 076	0	0	-791 816	-8 740
<i>Kokku liikumised</i>	<i>-196</i>	<i>-1 881 975</i>	<i>-158 624</i>	<i>-32 081</i>	<i>-553 813</i>	<i>-2 626 689</i>
<hr/>						
Soetusmaksumus perioodi lõpus	90 315	14 129 938	342 839	288 671	230 655	15 082 418
Akumuleeritud kulum perioodi lõpus	0	-7 205 527	-286 154	-243 120	0	-7 734 801
Jääkväärtus perioodi lõpus 31.12.2025	90 315	6 924 411	56 685	45 551	230 655	7 347 617

Rahavoogude aruandes on põhivara eest tasutud summa 473 326 eurot. Põhivara eest tasutud summa koosneb järgmistest summadest:

- 1) aruandeaasta materiaalse ja immateriaalse põhivara soetus 300 323 eurot,
- 2) aruandeaastal kapitalirendile võetud auto soetusmaksumus -7 990 eurot,
- 3) põhivara soetusel tasutud käibemaks 39 125 eurot
- 4) võlad hankijatele põhivara eest saldo muutus 141 868 eurot.

Aruandeaastal võeti ümberhindlusena arvele varem arvele võtmata maad summas 34 eurot.

Aruandeaastal müüdi põhivara 15 453 euro eest ning müüdüd põhivara jääkmaksumus oli 774 eurot.

Aruandeperioodil põhivarade soetuseks saadud sihtfinantseerimine on esitatud lisan 14.

Amortisatsiooni jaotus tegevusalade järgi on esitatud lisan 21.

						31.12.2024
	Maa	Hooned ja rajatised	Masinad ja seadmed	Muu põhivara	Lõpetamata tööd ja ettemaksed	Kokku
Soetusmaksumus perioodi alguses	92 789	16 510 216	647 796	288 671	150 441	17 689 913
Akumuleeritud kulum perioodi alguses	0	-7 090 449	-390 859	-160 329	0	-7 641 637
Jääkväärtus perioodi alguses 01.01.2024	92 789	9 419 767	256 937	128 342	150 441	10 048 276
<hr/>						
<i>Aruandeperioodi liikumised</i>						
Soetused ja parendused	0	0	0	0	778 843	778 843
Amortisatsioon ja allahindlused	0	-696 253	-37 359	-50 710	0	-784 322
Müüdüd põhivara jääkväärtuse mahakandmine	-458	0	-4 269	0	0	-4 727
Muu mahakandmine jääkväärtuses	0	0	0	0	-61 944	-61 944
sh soetusmaksumus	0	0	-13 385	0	-61 944	-75 329

kulum	0	0	13 385	0	0	13 385
Üle antud mitterahalised sissemaksed	-9 000	0	0	0	0	-9 000
sh soetusmaksumus	-9 000	0	0	0	0	-9 000
Ümberhindlus	7 180	0	0	0	0	7 180
Ümberklassifitseerimised	0	82 872	0	0	-82 872	0
<i>Kokku liikumised</i>	<i>-2 278</i>	<i>-613 381</i>	<i>-41 628</i>	<i>-50 710</i>	<i>634 027</i>	<i>-73 970</i>
<hr/>						
Soetusmaksumus perioodi lõpus	90 511	16 593 088	630 142	288 671	784 468	18 386 880
Akumuleeritud kulum perioodi lõpus	0	-7 786 702	-414 833	-211 039	0	-8 412 574
Jääkväärtus perioodi lõpus 31.12.2024	90 511	8 806 386	215 309	77 632	784 468	9 974 306

Lisa 10 Immateriaalne põhivara

	31.12.2025	31.12.2024
Soetusmaksumus perioodi alguses	105 000	98 260
Akumuleeritud kulum perioodi alguses	-22 447	-10 485
Jääkväärtus perioodi alguses	82 553	87 775
Soetused	10 000	6 740
Üle toodud materiaalse põhivara grupist	8 740	0
Amortisatsioon	-13 984	-11 962
<i>Aruandeperioodi liikumised</i>	<i>4 756</i>	<i>-5 222</i>
Soetusmaksumus perioodi lõpus	123 740	105 000
Akumuleeritud kulum perioodi lõpus	-36 431	-22 447
Jääkväärtus perioodi lõpus	87 309	82 553

Lisa 11 Bioloogilised varad

	31.12.2025	31.12.2024
Soetusmaksumus perioodi alguses	24 404	24 404
Akumuleeritud kulum perioodi alguses	0	0
Jääkväärtus perioodi alguses	24 404	24 404
<i>Aruandeperioodi liikumised</i>	<i>0</i>	<i>0</i>
Soetusmaksumus perioodi lõpus	24 404	24 404
Akumuleeritud kulum perioodi lõpus	0	0
Jääkväärtus perioodi lõpus	24 404	24 404

Lisa 12 Muud kohustised ja saadud ettemaksud

	31.12.2025	31.12.2024
Saadud ettemaksud toetusteks	65 458	62 450
Maksudkohustised	169 810	162 558
Saadud maksude ettemaksud	1 689	3 214
Muud kohustised ja saadud ettemaksud	23 492	7 167
Kokku muud kohustised ja saadud ettemaksud	260 449	235 389

Maksudkohustised on põhjalikumalt toodud lisas 4

Saadud ettemaksud toetusteks summa (65 458) on seotud erinevate programmide ja projektidega: Hajaasustuse programm 15 993 eurot; Noored Setomaale programm 8 793 eurot; Eesti Laulu ja Tantsupeo SA-lt 565 eurot; Eesti Kultuurkapitalilt 5 487 eurot; ERASMUS + projekt 8 886 eurot; SA Võrumaa Arenduskeskuselt Setomaa ettevõtluskeskkonna arendamiseks 13 333 eurot ning Kliimanisteriumilt Värska Veekeskuse bussipeatuse ehituseks 12 401 eurot. Maksukohustised on ära toodud lisas nr 4.

Lisa 13 Laenukohustised

31.12.2025							
Laenu liik	Saldo 31.12.2024	Tagasi- maksed 2025	Saadud laenu- kohustised 2025	Saldo 31.12.2025	Tagasi- maksed 2026	Tagasi- maksed 2027-2035	Tagasi- makse tähtaeg
Laenud:	3 415 294	-558 202	455 000	3 312 092	597 389	2 714 703	
Swedbank	2 501 756	-380 738	455 000	2 576 018	431 376	2 144 642	2027/35
SEB	656 091	-112 517	0	543 574	113 512	430 062	2027/34
LHV	257 447	-64 947	0	192 500	52 500	140 000	2025/30
Kapitali- rent:	0	-1 728	7 990	6 262	2 318	3 944	
Swedbank	0	-1 728	7 990	6 262	2 318	3 944	2028
KOKKU	3 415 294	-559 930	462 990	3 318 354	599 707	2 718 647	

31.12.2024							
Laenu liik	Saldo 31.12.2023	Tagasi- maksed 2024	Saadud laenu- kohustised 2024	Saldo 31.12.2024	Tagasi- maksed 2025	Tagasi- maksed 2026-2034	Tagasi- makse tähtaeg
Laenud:							
Swedbank	2 860 336	-358 580	0	2 501 756	374 045	2 127 711	2023/33
SEB	214 006	-70 915	513 000	656 091	112 478	543 613	2024/34
LHV	342 187	-84 740	0	257 447	64 947	192 500	2022/30
KOKKU	3 416 529	-514 234	513 000	3 415 294	551 470	2 863 824	

Aruandeperioodil toimunud liikumised	2025	2024
Saadud pangalaen	455 000	513 000
Muud finantstulud/kulud	1 022	4 932
Kokku	456 022	517 932

Aruandeperioodi kulud	2025	2024
Intressikulu pangalaenudelt	-116 078	-163 414
Intressikulu kapitalirendilt	-344	0
Kokku intressikulud	-116 422	-163 414

Informatsioon laenulepingute kaupa

Laenuandja	Lõpp-tähtaeg	Intressimäär	Alusvaluuta	Jääk		Intressikulu	
				31.12.2025	31.12.2024	2025	2024
Swedbank leping nr 17-125549-JI	01.12.2027	1,38%	EUR	44 745	67 118	2 277	4 205
Swedbank leping 18-143693-JI	20.12.2023 /2029	1,70%	EUR	159 801	209 076	7 283	12 639
Swedbank leping 19-112099-JI	15.10.2024 /2029	1,70%	EUR	367 848	463 809	17 867	28 891
Swedbank leping 21-073388-JI	30.11.2031	0,67%	EUR	499 825	575 790	16 527	27 844
Swedbank leping 22-072105-JI	15.10.2032	1,060%	EUR	670 994	756 165	25 808	39 471
Swedbank leping 23-081316-JI	15.11.2033	1,280%	EUR	381 597	429 798	15 255	23 750
Swedbank leping 25-071439-JI	26.11.2035	0,940%	EUR	451 208	0	1 161	0
SEB leping nr 2017006805	15.04.2027	1,19%	EUR	58 785	102 875	3 493	6 477
SEB leping nr 2014034334	10.12.2024	1,318%	EUR	0	0	0	172
SEB leping nr 2016025482	23.12.2026	1,06%	EUR	8 349	16 055	438	1 008
SEB leping nr 2017027016	10.11.2027	1,05%	EUR	19 015	28 436	863	1 653
SEB leping nr 2024017693	05.11.2034	1,03%	EUR	457 425	508 725	17 088	2 197
LHV leping nr KL-291215VA	29.07.2024	1,25%	EUR	0	0	0	286
LHV leping nr KL-281216VA	15.12.2026	1,05%	EUR	17 500	35 000	942	2 224
LHV leping nr KL-040915ME	04.09.2025	0,90%	EUR	0	12 477	200	1 018
LHV leping nr LL-20201216S	16.12.2030	1,13%	EUR	175 000	210 000	6 876	11 579
Kokku				3 312 092	3 415 294	116 078	163 414

Informatsioon kapitalirendi ja kasutusrentide kohta

Rendile andja	Lõpp-tähtaeg	Osa-maksete arv	Nimetus	Jääk 31.12.2025	2025 Rendi-maksed	Jääk 31.12.2024	2024 Rendi-maksed
kapitalirent							
Swedbank Liising AS	2028	36	Peugeot 2008 040BXL	6 262	1 728	0	0
Kokku				6 262	1 728	0	0
kasutusrent							
Luminor Liising AS	2024	24	Citroen Berlingo 481BVG	0	0	0	1 314
Swedbank Liising AS	2026	24	Toyota Corolla 181TNT	4 692	1 333	6 025	1 530
Swedbank Liising AS	2026	24	Toyota Corolla 291TNV	3 379	2 303	5 682	1 953
Swedbank Liising AS	2026	24	Toyota Corolla 280TNV	3 379	2 303	5 682	1 953
Swedbank Liising AS	2025	60	Citroen Berlingo 127JZN	3 011	1 576	4 587	1 641
Swedbank Liising AS	2027	60	Peugeot Partner 646MRC	5 117	1 427	6 544	1 377
Swedbank Liising AS	2028	60	Toyota Proace Verso 137MSF	11 064	2 624	13 688	2 505
Swedbank Liising AS	2028	60	Citroen Berlingo 832MSG	7 003	1 702	8 705	1 625
Luminor Liising AS	2026	60	Hyundai Bayon 961NSP	8 519	1 865	10 384	1 847
Kokku				46 164	15 133	61 297	15 745

Lisa 14 Saadud toetused

<i>Saadud sihtfinantseerimine</i>	2025	2024
Kodumaine sihtfinantseerimine tegevuskuludeks	245 592	250 361
Kodumaine sihtfinantseerimine põhivara soetuseks	9 313	482 858
Kodumaise sihtfinantseerimise vahendamine põhivara soetuseks	59 190	55 573
Välismaine sihtfinantseerimine tegevuskuludeks	80 219	29 438
Välismaise sihtfinantseerimise vahendamine tegevuskuludeks	15 063	27 725
Välismaine sihtfinantseerimine põhivara soetuseks	-92 133	37 135
Tagasi nõutud välismaine põhivara sihtfinantseerimine	-18 847	0
<i>Saadud sihtotstarbeline finantseerimine</i>	<i>298 397</i>	<i>883 090</i>
Riigieelarvest tasandusfondi ja toetusfondi	2 313 436	2 273 244
Saadud tegevustoetused	153 639	114 838
Kokku	2 765 472	3 271 172

Kodumaine sihtfinantseerimine

	2025	2024
<i>a) põhivara soetuseks:</i>		
Kultuuriministeeriumilt Värska Tervisespordikeskuse väljaarendamiseks	6 000	6 000
RTKlt Seto Tsäimaja energiasäästlikumaks muutmiseks	3 313	12 226
Riigi Tugiteenuste Keskuselt Värska Gümnaasumi osaliseks rekonstrueerimiseks	0	465 870
Riigi Tugiteenuste Keskuselt Luhamaa külamaja laepaneelide paigaldamiseks	0	-1 238
	9 313	482 858
<i>b)tegevuskuludeks:</i>		
Eesti Rahvakultuuri Keskuselt mitmesuguste kultuuriürituste läbiviimiseks	33 304	37890
Haridus- ja Teadusministeeriumilt pärimusõpetuse läbiviimiseks ja kaasava hariduse projektiks	52 358	0
Haridus- ja Teadusministeeriumilt eestikeele õppe õppevara soetamiseks	400	1 500
Kliimaministeeriumilt koolidele jalgratturite koolituseks	162	112
Kliimaministeeriumilt eterniidijätmete kogumiseks	5 122	6 864
Kliimaministeeriumilt Setomaa kooli õpilastele kalapäeva läbiviimiseks	1 313	2 720
Kultuuriministeeriumilt Vallaraamatukogu arendusprojektiks	599	0
Sotsiaalministeeriumilt praktika juhendamise toetamiseks	61	0
Eesti Keele Instituudilt Lasteaia setokeelse õuesõpperühma tegevusteks ja Setomaa koolide pärimusõpetuseks	17 350	17 350
Eesti laulu- ja tantsupeo SA-lt laulu- ja tantsupeo protsessis osalevate kollektiivide toetuseks	549	514
Riigikogu Kantseleilt Euroopa Parlamendi valimiste läbiviimiseks	0	17 844
Riigi Tugiteenuste Keskuselt pikaajalise hoolduse korraldamiseks	0	32 000
Riigi Tugiteenuste Keskuselt Lüübnitsa laada, Seto Kuningriigi, Leelopäeva korraldamiseks ja muuseumi programmide arendamiseks	15 666	19 047
MTÜ Setomaa Liit Setomaa Kooli toetuseks	50 000	50 126
PRIA-lt koolipiima ja koolipuuvilja ning mahetoidu toetuseks	13 513	15 750
Eesti Kultuurkapitalilt mitmesugusteks kultuuriüritusteks	4 830	17 950
SA Tartu 2024 Muuseumile ürituste korraldamiseks	0	2 024
MTÜ Eesti Avatud Noortekeskuste Ühenduselt ideepuhuri omaalgatuseks	0	3 670
MTÜ Võrumaa Omavalitsuste Liidult LÕIM projektiks	0	4 277
SA Võrumaa Arenduskeskuselt LÕIM projektiks	10 894	8 826
SA Võrumaa Arenduskeskuselt Obinitsa tööstusala ettevalmistustööde toetuseks ja ettevõtlusspetsialisti palgatoetuseks	25 942	0
Raamatukogudele teavikute ja trükiste soetamiseks	5 829	6 333
Eesti Töötukassalt töötu tööle rakendamise palgatoetus	7 094	5 564
Eraisikutelt Luca Berti fotoraamatu trükkimiseks	606	0
	245 592	250 361
<i>c)vahendamine põhivara soetuseks</i>		
Hajaasustuse programmiks	18 927	21 623

Päästeametilt projektiks „Kodud tuleohutuks“	21 396	10 000
Riigi Tugiteenuste Keskuselt Noored Setomaale programmiks	18 867	11 945
Riigi Tugiteenuste Keskuselt Kagu-Eesti spetsialistide programmiks	0	12 005
	59 190	55 573
Välismaine sihtfinantseerimine		
	2025	2024
<i>a)tegevuskuludeks:</i>		
PRIA-lt koolipiima ja koolipuuvilja toetuseks	0	160
PRIA-lt Setomaa Muuseumidele pindalatoetus	0	118
Läti Maaturismilt EE-LV00013projekt“Accessible Hiking Trails“	16 880	15 428
ERASMUS+ projekt „Koostööpartnerlused koolihariduses“	15 672	2 791
Haridus- ja Teadusministeeriumilt kaasava hariduse projektiks	36 750	0
RTK-lt „Sport kõigile“ projektiks	10 221	10 941
Kurzeme pleneerimispiirkonnalt projekti EE-LV00143 „Riverways II“	696	0
	80 219	29 438
<i>b)vahendamine tegevuskuludeks</i>		
Läti Aluksne Vallavalitsusele EE-LV00067projekt “Sports for All“	7 077	15 730
Räpina Spordiklubile EE-LV00067projekt “Sports for All“	7 986	11 995
	15 063	27 725
<i>c) põhivara soetuseks</i>		
PRIAlt Väraska Gümnaasiumi õuesõppeklassi rajamiseks	0	27 500
RTK-lt projekt ER274“Setomaa reoveepuhastuse parandamine“	-105 386	0
PRIAlt Seto Tsäimaja energiasäästlikuks muutmiseks	13 253	9 635
	-92 133	37 135
<i>d)tagasi nõutud välismaine põhivara sihtfinantseerimine</i>		
RTK-lt projekt ER274 „Setomaa reoveepuhastuse parandamine“	-18 847	0
	-18 847	0
Saadud tegevustoetused:		
	2025	2024
Tasandus- ja toetusfondist kaeti hariduskulusid,toimetuleku- ja hooldajatoetuste väljamaksmisi ning muid tegevuskulusid	2 313 436	2 273 244
Kultuuriministeeriumilt Setomaa Muuseumide tegevustoetuseks	107 196	112 838
Siseministeeriumilt toetus kriisivalmiduse tõstmiseks	9 493	0
Haridus – ja Teadusministeeriumilt toetus liikumisõpetuse ja loodusainete praktilise õppe läbiviimiseks ning tasemetööde ja eksamite läbiviimiseks	34 901	0
Kaitseressursside Ametilt riigikaitse õpetuse läbiviimiseks	549	0
SA Võrumaa Arenduskeskuselt Võru maakonna noorte suvepäevade korraldamiseks ning laste ja noorte vaimset tervist toetavate algatuste toetamiseks	0	2 000
SA Võrumaa Arenduskeskuselt Seto Kuningriigi ja Seto Leelopäeva korraldamiseks	1 500	0
	153 639	114 838
Kokku kõik finantseerimised ja tegevustoetused	2 765 472	3 271 172

Lisa 15 Kaupade ja teenuse müük

	2025	2024
Riigilõivud	4 726	4 265
Tulud haridusalasest tegevusest	231 531	218 081
Tulud kultuuri- ja kunstialasest tegevusest	342 952	427 379
Tulud sotsiaalialasest tegevusest	470 943	466 293
Tulud elamu- ja kommunaaltegevusest	24 925	122 815
Muud tulud	59 719	17 867
Üüri ja renditulud	67 155	56 426
Hoonestusõiguse seadmise tasu	29 370	29 300
Muu teenuste müük	91	642
Kokku kaupade ja teenuste müük	1 231 412	1 343 068

Lisa 16 Muud tegevustulud

	2025	2024
Maardlate kaevandamisõiguste tasu	15 020	46 434
Vee erikasutustasud (vt lisa 4)	29 143	23 766
Tulu põhivara müügist	14 679	8 463
Muud tulud	79 746	2 000
Kokku muud tulud	138 588	80 663

Lisa 17 Tööjõukulud

Tegevusvaldkond	2025		2024	
	Töötajate arv	Töötasukulud	Töötajate arv	Töötasukulud
Haridus	90,63	-1 731 161	86,61	-1 616 800
Vaba aeg, kultuur, religioon	32,83	-518 159	32,86	-483 748
Üldised valitsussektori teenused	23,03	-581 203	23,57	-560 119
Majandus	3,03	-75 780	4,22	-89 073
Sotsiaalne kaitse	24,69	-409 333	26,59	-365 886
Elamu- ja kommunaalmajandus	0,33	-3 460	0,30	-4 404
Riigikaitse	0,41	-4 905	0	0
Tervishoid	0	-990	0	0
Kokku töötajate arv ja töötasukulud	174,95	-3 324 991	174,15	-3 120 030

Töötajate arvuna on esitatud keskmine töötajate arv taandatuna täistööajale. Ajutiste töölepingute korral ei ole töötajate arvu leitud. Ajutiste töölepingute alusel arvestatud töötasukulud moodustasid aruandeperioodil 39 709 eurot ja võrreldaval perioodil 63 820 eurot.

	2025	2024
Töötasukulud	-3 324 991	-3 120 030
Sotsiaalmaks ja töötuskindlustusmaksed	-1 118 338	-1 048 444
Erisoodustused		
Tulumaks erisoodustustelt	-358	-423
Sotsiaalmaks erisoodustuselt	-537	-699
Tööjõukulude kapitaliseerimine	0	0
Kokku tööjõukulud	-4 444 224	-4 169 596

Lisa 18 Majandamiskulud

	2025	2024
Tootmiskulud	-126 496	-150 574
Kinnistute, hoonete ja ruumide halduskulud	-301 608	-283 907
Toiduained ja toitlustusteenused	-156 782	-165 496
Administreerimiskulud	-93 956	-72 516
Inventari majandamiskulud	-85 542	-47 182
Sõidukite majandamiskulud	-177 528	-153 720
Õppevahendite ja koolituse kulud	-281 618	-238 993
Rajatiste majandamiskulud	-203 561	-240 163
Muud majandamiskulud	-92 586	-160 528
Kommunikatsiooni-, kultuuri- ja vaba aja sisustamise kulud	-201 564	-250 821
Info- ja kommunikatsioonitehnoloogia kulud	-119 893	-102 636
Meditsiinikulud	-40 841	-42 941
Teavikute kulud	-24 174	-25 707
Sotsiaalteenused	-19 800	-12 646
Kokku majandamiskulud	-1 925 949	-1 893 830

Majandamiskulude jaotus tegevusala järgi on esitatud lisas 21.

Lisa 19 Antud toetused

	2025	2024
a) Sotsiaaltoetused ja toetused füüsilistele isikutele		
Sotsiaalhoolekande toetused ja hüvitised	-396 646	-126 435
Toetused puuetega inimestele ja nende hooldajatele	-2 078	-5 580
Peretoetused	-30 918	-27 625
Hooldajatoetuselt makstav sotsiaalmaks	0	-478
Muud sotsiaalabitoetused	-12 200	-223 744
Preemiad ja stipendiumid	-2 564	-2 375
Kokku sotsiaaltoetused ja toetused füüsilistele isikutele	-444 406	-386 237
b) Antud sihtfinantseerimine		
Kodumaine sihtfinantseerimine tegevuskuludeks	-7 460	-16 757
Kodumaine sihtfinantseerimine põhivara soetamiseks	-48 028	-51 624
Kodumaine sihtfinantseerimise vahendamine põhivara soetuseks	-59 190	-55 573
Välismaise sihtfinantseerimise vahendamine tegevuskuludeks	-15 063	-27 725
Kokku antud sihtfinantseerimine	-129 741	-151 679
c) Muud toetused		
Liikmemaksud		
MTÜ Võrumaa Omavalitsuste Liit	-1 000	-1 000
MTÜ Eesti Linnade ja Valdade Liit	-2 702	-2 700
MTÜ Setomaa Liit	-1 000	-1 000
MTÜ Setomaa Turism	-160	-160
MTÜ Piiriveere Liider	-20	-20

MTÜ Peipsi Kalanduspiirkonna Arendajate Kogu	-1 661	-1 661
MTÜ Eesti Muusikakoolide Liit	-171	-171
MTÜ Eesti Avatud Noortekeskuste Ühendus	-250	-275
MTÜ Seto Küük	-35	-35
MTÜ Seto Käsitüü Kogo	-25	-13
MTÜ Kagu Ühistranspordi Keskus	-2 808	-2 121
Peipsimaa Kogukonnaköök MTÜ	-50	0
Maadjas MTÜ	-10	-20
MTÜ Eesti Muuseumiühing	-140	-100
Eesti Folkloorinõukogu	-24	-24
<i>Kokku liikmemaksud</i>	<i>-10 056</i>	<i>-9 300</i>
<hr/>		
Tegevustoetused		
MTÜ-le Setomaa Turism	-4 260	-4 260
MTÜ Setomaa Liit	-37 000	-37 000
MTÜ Piiriveere Liider	-1 869	-1 859
MTÜ Eesti Linnade ja Valdade Liit	-785	-785
SA-le Võrumaa Arenduskeskus	-27 462	-26 498
Setomaal tegutsevatele MTÜ-dele	-14 993	-13 679
<i>Kokku tegevustoetused</i>	<i>-86 369</i>	<i>-84 081</i>
Kokku muud toetused	-96 425	-93 381
Kokku antud toetused	-670 572	-631 297

Antud toetuste jaotus tegevusvaldkondade järgi on esitatud lisas 21

Lisa 20 Muud tegevuskulud

	2025	2024
Käibemaksukulu tegevuskuludelt	-269 059	-243 879
Käibemaksukulu põhivara soetuselt	-39 125	-155 097
Muud maksud	-2 319	0
Keskkonnatasud	-634	-5 928
Trahvid	-200	0
Kulu ebatõenäoliselt laekuvaks hinnatud nõuetest	-8 905	-242
Ettevõtte tulumaks	0	-165
Muud tegevuskulud	-6	-232
Lõivukulu	-442	-315
Kokku muud tegevuskulud	-320 690	-405 858

Lisa 21 Tegevuskulude jaotus tegevusalade järgi

Tegevusala	Tööjõu- kulud (vt lisa 17)	Majanda- miskulud (vt lisa 18)	Antud toetused (vt lisa 19)	Muud tegevus- kulud (vt lisa 20)	Põhivara amorti- satsioon (vt lisad 8,9,10)	2025
						Kokku
Haridus	-2 313 506	-677 617	-171	-105 045	-104 949	-3 201 288
Vaba aeg, kultuur, religioon	-692 462	-464 793	-36 482	-41 865	-158 839	-1 394 441

Majandus	-101 695	-354 072	-6 971	-58 935	-129 478	-651 151
Üldised valitsus- sektori teenused	-777 413	-155 254	-75 686	-38 708	-241 597	-1 288 658
Keskkonnakaitse	0	-6 513	0	-3 855	-9 703	-20 071
Sotsiaalne kaitse	-546 647	-185 729	-444 044	-33 090	-36 630	-1 246 140
Elamu- ja kommunaalmajandus	-4 613	-73 627	-84 482	-37 087	-12 409	-212 218
Avalik kord ja julgeolek	0	-5 864	-22 736	-892	-1 790	-31 282
Tervishoid	-1 325	-1 628	0	-1 015	-5 405	-9 373
Riigikaitse	-6 563	-852	0	-198	0	-7 613
Kokku						
tegevuskulud	-4 444 224	-1 925 949	-670 572	-320 690	-700 800	-8 062 235

	2024					
Tegevusala	Tööjõu- kulud (vt lisa 17)	Majanda- miskulud (vt lisa 18)	Antud toetused (vt lisa 19)	Muud tegevus- kulud (vt lisa 20)	Põhivara amorti- satsioon (vt lisad 8,9,10)	Kokku
Haridus	-2 159 836	-563 915	-171	-197 508	-107 833	-3 029 263
Vaba aeg, kultuur, religioon	-646 818	-509 349	-58 333	-47 393	-144 829	-1 406 722
Majandus	-119 052	-391 853	-6 972	-66 472	-267 436	-851 785
Üldised valitsus- sektori teenused	-749 182	-158 484	-74 763	-27 394	-302 660	-1 312 483
Keskkonnakaitse	0	-7 845	0	-1 807	0	-9 652
Sotsiaalne kaitse	-488 815	-183 296	-383 862	-30 821	-29 028	-1 115 822
Elamu- ja kommunaalmajandus	-5 893	-72 332	-96 743	-32 565	-8 511	-216 044
Avalik kord ja julgeolek	0	-3 526	-10 453	-766	-1 790	-16 535
Tervishoid	0	-3 230	0	-1 132	-5 405	-9 767
Kokku						
tegevuskulud	-4 169 596	-1 893 830	-631 297	-405 858	-867 492	-7 968 073

Lisa 22 Seotud osapooled

Seotud osapoolteks on AS Röpina Haigla, AS Väraska Sanatoorium, OÜ Väraska Laht, OÜ Väraska Südamekodu, OÜ Aiasaaduste väärinduskeskus, OÜ Liinamäe Reisid, OÜ Lõuna-Antsu talu, OÜ Setomaa Haldus, OÜ Romis, OÜ Väraska Puit, OÜ Saatse Pansionaat, OÜ Kurveri, OÜ Sesame, OÜ Lüübnitsa Külalismaja, OÜ Taarka Tarõ, OÜ Mardimäe, OÜ Vabamehe, OÜ MahePoiss, Kase Kartul OÜ, MTÜ Väraska OK Peko, MTÜ Satserinna, MTÜ Seto Käsitüü Kogo, MTÜ Setomaa Turism, MTÜ Piiriveere Liider, MTÜ Seto Muusikud, MTÜ Setomaa Liit, MTÜ Võrumaa Omavalitsuste Liit, MTÜ Väraska Käsitööselts Kirävüü, MTÜ Tegus Mikitamäe, MTÜ Poloda Piigad, MTÜ Väraska Kala- ja Jahimeeste Selts, MTÜ Seto Folk, MTÜ Karmona, MTÜ Luhamaa Nulga Priitahtlikud, MTÜ Luhamaa

Külaselts, MTÜ Lüübnitsa Külaselts, MTÜ Seto Jaanituli, MTÜ Meremäe Jahimaja, MTÜ Lüübnitsa Arendus- ja Koolituskeskus, FIE Võõpsumäe talu, SA Võrumaa Arenduskeskus, SA Seto Instituut, SA Setu Kultuuri Fond, KÜ Männi, Galina Liivago, FIE Jüri Saar, FIE Aarne Leima, Raul Kudre, Helena Kudre, Triinu Arund, Tiina Kadarpiik, Sanna Saarestik, Maarja Saarine, Lauri Saar, Maarja Kraam, Elen Kokla, Karin Liivago, Einar Raudkepp, Anneli Seim, Ingrid Kala, Egle Põldmets, Pille Liblik, kellegagi neist ei ole konsolideerimisgrupp aruandeaastal teinud turuhinnast erinevaid tehinguid.

Lisaks on antud grupis seotud osapoolteks veel AS Väraska Veekeskus, OÜ Agrosol Grupp, OÜ Võõpsumäe Piim, OÜ Ogaviil, OÜ Jaruska, OÜ Seto Juuk, OÜ Set-Fish, Firewood Trade OÜ, OÜ Fosante, MTÜ Kultuuritähed, MTÜ Gaia Natura, MTÜ Röpina Kammerkoor, MTÜ Illimar ja sõbrad, MTÜ Seto Kuningriigi Kroonikogo, MTÜ Rahuväli, MTÜ Eesti Noortalunikud, MTÜ Obinitsa Külade Selts, MTÜ Mikitamäe Ettevõtjate Klubi, MTÜ Väraska Kuurorti Arendusselts, MTÜ Kindel Kants, MTÜ Tuletorn, MTÜ Seto Kongressi Tugiühing, MTÜ Setomaa Teadusnõukogu, MTÜ Seto Kuninglik Teater, MTÜ Eesti Kultuuripärlite Ühing, MTÜ Emmamägi, MTÜ Puusaliigese abi, MTÜ Obinitsa 2040, Ilmaveere OÜ, DTURN CO OÜ, Ilmaveere Restoran OÜ, FIE Üllar Tamm, FIE Urmas Sarja Põllu talu, FIE Piret Kase, Hooneühistu Väraska Männimetsa, TÕ Kagu Energiaühistu, KÜ Lasteaia 3, KÜ Põlva Savi 6, KÜ Männi tn. Parksepa, MTÜ FC Röpina Naised, Sixtorm OÜ, Beresje Püha Risti kloostri sõbrad, EAÕK Obinitsa Issanda Muutmise kogudus, Seto Kongressi Tugiühing, TÕ Seto Aedvili, kellega ei ole konsolideerimisgrupp aruandeaastal teinud ühtegi tehingut.

konsolideerimisgrupi tegev- ja kõrgema juhtkonna liikmetele arvestatud tasud ja soodustused

	Konsolideerimisgrupi tegev- ja kõrgema juhtkonna keskmine arv (taandatuna täistööajale)		Tasude kogusumma	
	2025	2024	2025	2024
Volikogu liikmed*	13,45	15,00	51 368	51 155
Vallavalitsuse liikmed	4,00	4,00	127 218	116 589
Asutuste juhid	10,08	10,88	246 750	230 544
Juhatuse liikmed	1,00	1,00	24 567	23 704
KOKKU	28,53	30,88	449 903	421 992

*Volikogu liikmete puhul on toodud aasta keskmine liikmete arv.

Ülaltoodud tasud on arvestatud ilma sotsiaalmaksu ja töötuskindlustusmakseteta, kuid nende hulka on arvatud kõik töötasud ja hüvitised. Vallavalitsuse liikmetele liikmeks olemise eest tasu ei maksta. Muid täiendavaid olulisi soodustusi pole tegevjuhtkonna ega kõrgema juhtkonna liikmetele aruandeaastal arvestatud.

Soodustusi tegev- ja kõrgema juhtkonna liikmetega seotud lähedastele pereliikmetele pole antud.

Lisa 23 Setomaa Vallavalitsuse konsolideerimata aruanded

BILANSS	31.12.2025	31.12.2024
VARAD		
<i>Käibevara</i>		
Raha	402 836	400 359
Nõuded ja ettemaksed		
Maksunõuded	343 591	340 094
Muud nõuded ja ettemaksed	106 740	230 283
Nõuded ja ettemaksed kokku	450 331	570 377
<i>Käibevara kokku</i>	<i>853 167</i>	<i>970 736</i>
<i>Põhivara</i>		
Finantsinvesteeringud		
Osalused tütar- ja sidusettevõtjates	13 231	2 195 450
Finantsinvesteeringud	2 327 976	27 431
Finantsinvesteeringud kokku	2 341 207	2 222 881
Kinnisvarainvesteeringud	130 990	134 220
Materiaalne põhivara	7 329 152	7 725 874
Immateriaalne põhivara	87 309	82 553
Bioloogilised varad	24 404	24 404
<i>Põhivara kokku</i>	<i>9 913 062</i>	<i>10 189 932</i>
VARAD kokku	10 766 229	11 160 668
KOHUSTISED JA NETOVARA		
Kohustised		
<i>Lühiajalised kohustised</i>		
Laenukohustised	599 707	551 470
Võlad ja ettemaksed		
Saadud maksude ettemaksed	1 689	3 214
Võlad tarnijatele	151 921	272 792
Võlad töövõtjatele	114 101	105 420
Muud kohustised ja saadud ettemaksed	253 012	221 657
Võlad ja ettemaksed kokku	520 723	603 083
<i>Lühiajalised kohustised kokku</i>	<i>1 120 430</i>	<i>1 154 553</i>
<i>Pikaajalised kohustised</i>		
Laenukohustised	2 718 647	2 863 824
<i>Pikaajalised kohustised kokku</i>	<i>2 718 647</i>	<i>2 863 824</i>
Kohustised kokku	3 839 077	4 018 377
Netovara		
Akumuleeritud ülejääk	7 142 291	7 102 130
Põhivara ümberhindlus	34	7 180
Aruandeaasta tulem	-215 173	32 981
Netovara kokku	6 927 152	7 142 291
KOHUSTISED JA NETOVARA kokku	10 766 229	11 160 668

TULEMIARUANNE

Eurodes	2025	2024
Tegevustulud		
Maksutulud	3 749 881	3 390 372
Kaupade ja teenuste müük	1 159 174	1 202 932
Saadud toetused	2 889 704	3 270 127
Muud tegevustulud	58 346	74 531
Tegevustulud kokku	7 857 105	7 937 962
Tegevuskulud		
Antud toetused	-670 572	-631 297
Majandamiskulud	-1 970 960	-1 922 788
Tööjõukulud	-4 342 528	-4 050 545
Muud tegevuskulud	-319 760	-399 713
Põhivara amortisatsioon	-694 779	-743 869
Tegevuskulud kokku	-7 998 599	-7 748 212
Tegevustulem	-141 494	189 750
Finantstulud ja -kulud		
Intressikulu	-116 422	-163 414
Tulem osalustelt	41 727	0
Tulu hoiustelt ja väärtpaperitelt	1 016	6 645
Finantstulud ja -kulud kokku	-73 679	-156 769
Aruandeperioodi tulem	-215 173	32 981

RAHAVOOGUDE ARUANNE

	2025	2024
Rahavood põhitegevusest		
Tegevustulem	-141 494	189 750
Korrigeerimised		
Põhivara amortisatsioon ja ümberhindlus	694 779	743 869
Käibemaksukulu põhivara soetuselt	39 125	155 097
Saadud toetused põhivara sihtfinantseerimiseks	-81 756	-575 566
Kasum põhivara müügist	-14 436	-2 331
Antud sihtfinantseerimine põhivara soetuseks	107 218	107 196
<i>Kokku korrigeeritud tegevustulem</i>	<i>603 436</i>	<i>618 015</i>
Käibevarade netomuutus	10 215	-40 200
Kohustuste netomuutus	44 993	24 133
Kokku rahavood põhitegevusest	658 644	601 948
Rahavood investeerimistegevusest		
Tasutud põhivara soetamisel	-462 884	-803 449
Laekunud põhivara müügist	15 211	2 800
Laekunud sihtfinantseerimine põhivara soetuseks	177 842	464 703
Makstud sihtfinantseerimine põhivara soetuseks	-89 401	-75 049

Tasutud osaluste soetamisel	0	-50 000
Tasutud finantsinvesteeringute soetamisel	-76 599	0
Laekunud dividendid	0	1 720
Laekunud finantstulud	1 016	4 926
Rahavood investeerimistegevusest kokku	-434 815	-454 349

Rahavood finantseerimistegevusest

Laekunud laenud	455 000	513 000
Laenude tagasimaksed	-558 202	-514 234
Tagasi makstud kapitalirendikohustused	-1 728	0
Makstud intressid ja muud finantskulud	-116 422	-163 414
Rahavood finantseerimistegevusest kokku	-221 352	-164 648

Puhas rahavoog

	2 477	-17 050
Raha ja selle ekvivalendid perioodi algul	400 359	417 409
Raha ja selle ekvivalentide muutus	2 477	-17 050
Raha ja selle ekvivalendid perioodi lõpul	402 836	400 359

NETOVARA MUUTUSTE ARUANNE

Saldo seisuga 31.12.2024	7 142 291
Põhivara ümberhindlus	34
Aruandeperioodi tulem	-215 173
Saldo seisuga 31.12.2025	6 927 152

Setomaa Vallavalitsuse konsolideerimata aruanded sisaldavad ka Setomaa Muuseumid aruandeid.

Lisa 24 Reservfondi kasutamise aruanne

Eelarve klassifikaatori tunnus	Selgitus	Reservfondist kulutamiseks eraldatud	Kulutatud
	Reservfondi suurus 2025a.	40 000	
08109	Setomaa valla ja SA Tartu 2024 vahel sõlmitud koostöölepingu tegevuskava aastaks 2025 elluviimise toetuseks (VV korraldus nr 77 05.03.25)	3 249	
10900	Tulekahju tagajärjel tekkinud õnnetusjuhtumist põhjustatud majandusliku kahju leevendamiseks (VV korraldus nr 297 16.07.25)	1 500	
09510	Huvikoolide kohatasude tasumiseks,	6 186	
06300	Hajaasustuse programmi ja	4 500	
06100	Noored Setomaale programmi valla poolseks toetuseks,	1 812	
06605	Heakorra ja kalmistute kulude tasumiseks,	11 333	
10200	Hooldekodude kohatasude tasumiseks, kohtu	7 256	
01112	poolt välja mõistetud menetluskulude tasumiseks (VV korraldus nr 541 31.12.2025)	2 658	
	Kokku reservfondist kulutatud	38 494	38 494
	Reservfondi jääk 31.12.2025	1 506	

Setomaa Vallavolikogu 30.01.2025 määrusega nr 1 kinnitati reservfondi suuruseks 40 000 eurot.

Setomaa Vallavalitsuse korraldustega nr 77 eraldati kulutamiseks 3 249 eurot, korraldusega nr 297 eraldati kulutamiseks 1 500 eurot ning korraldusega nr 541 eraldati kulutamiseks 33 745 eurot. Aasta lõpuks jäi reservfondi alles 1 506 eurot.

Lisa 25 Selgitused eelarve täitmise aruande kohta

Eelarve täitmise aruanne on koostatud Vallavalitsuse kui juriidilise isiku kohta ja vastab koosseisult konsolideerimata finantsaruannetele. Aruanne on koostatud tekkepõhisel printsiibil (eurodes), kuid see sisaldab mõningaid erinevaid arvestuspõhimõtteid, seetõttu ei ole kõik read konsolideerimata finantsaruannetega üks-ühele võrreldavad.

Selgitused ja põhjendused esialgse ja lõpliku eelarve ning eelarve täitmise oluliste erinevuste vahel.

Setomaa valla 2025. aasta eelarve kinnitati 30. jaanuaril vallavolikogu määrusega nr 1. Setomaa valla 2025 aasta eelarve on tekkepõhine, see tähendab eelarves kajastatakse tehingud vastavalt nende toimumisele, sõltumata sellest, millal nende eest raha laekub või välja makstakse. Eelarveosad on põhitegevuse tulud, põhitegevuse kulud, investeerimistegevus, finantseerimistegevus ja likviidsete varade muutus. 2025. aasta kinnitatud põhitegevuse tulude eelarve oli 7 601 837 eurot ja põhitegevuse kulud 7 335 524 eurot. Investeerimistegevuse tulud 318 353 eurot ja investeerimistegevuse kulud 882 236 eurot. Investeeringute omaosaluse katteks plaaniti võtta laenu 534 500 eurot ning olemasolevate laenude tasumiseks eraldati 560 470 eurot. Likviidseid varasid suunati eelarvesse 323 540 eurot.

2025. aasta esialgse eelarve kogumaht 8 217 760 eurot.

Aasta jooksul koostati üks lisaelarve. Lisaelarve kinnitati 23. septembril vallavolikogu määrusega nr 16. Lisaelarvega suurendati põhitegevuse tulusid 197 333 euro võrra. Põhitegevuse kulusid suurendati 211 825 euro võrra. Investeerimistegevuse tulusid vähendati 150 770 euro võrra ning investeerimistegevuse kulusid vähendati 166 990 euro võrra. Finantseerimistegevusse lisati kapitalirendimaksete tegemiseks 1 728 eurot.

Lisaelarvega suurenes eelarve kogumaht 44 835 eurot.

Setomaa Vallavalitsuse 05.märtsi korraldusega nr 77 eraldati reservfondist 3 249 eurot Euroopa Kultuuripealinn 2024 eelarvesse Setomaa valla ja SA Tartu 2024 vahel sõlmitud koostöölepingu tegevuskava aastaks 2025 elluviimise toetuseks. Setomaa Vallavalitsuse 16. juuli korraldusega nr 297 eraldati reservfondist 1 500 eurot sotsiaalse kaitse eelarvesse tulekahju tagajärjel tekkinud majandusliku kahju leevendamiseks. Setomaa Vallavalitsuse 31. detsembri korraldusega nr 541 eraldati reservfondist 6 186 eurot huvikoolide kohatasude tasumiseks, 4 500 eurot Hajaasustuse programmi ja 1 812 eurot Noored Setomaale programmi vallapoolsete toetussummade suurendamiseks, 11 333 eurot heakorra ja kalmistu kulude katmiseks, 7 256 eurot hooldekodude kohatasude tasumiseks ning 2 658 eurot kohtu poolt välja mõistetud menetluskulude tasumiseks.

Setomaa Vallavalitsuse 31. detsembri korraldusega nr 539 lisati eelarvesse sihtotstarbeliselt eraldatud vahendid, mille tulemusel suurenesid nii põhitegevuse tulud kui ka põhitegevuse kulud 73 014 euro võrra.

Tulude eelarved

Lisaeelarve ja sihtotstarbeliselt eraldatud vahendite lisamisega suurendati põhitegevuse tulusid 270 347 euro võrra, millest füüsilise isiku tulumaksu summa suurendamine oli 72 323 eurot, kaupade ja teenuste müügitulu oli 31 023 eurot ning saadud toetused tegevuskuludeks 167 001 eurot.

Põhitegevuse tulude täitmine *ca 1,41%* (111 271 eurot) planeeritust väiksem. Füüsilise isiku tulumaksu täitmine 111 956 eurot planeeritust suurem, maamaksu täitmine 6 103 eurot väiksem. Kaupade ja teenuste müügitulu täitmine 239 224 euro võrra planeeritust väiksem, saadavad toetused tegevuskuludeks täitmine 25 191 eurot suurem ning muude tegevustulude täitmine 3 091 eurot planeeritust väiksem.

Kulude eelarved

Lisaeelarve ja sihtotstarbeliselt eraldatud vahendite lisamisega suurenes põhitegevuse kulude eelarve 278 527 euro võrra, millest antavad toetused suurenesid 50 709 euro võrra ning muud tegevuskulud suurenesid 227 818 euro võrra.

Tegevuskulud suurenesid enamuses saadud toetuste arvelt.

Võrreldes eelarvega tehti põhitegevuse kulutusi *ca 5,99%* (456 574 eurot) planeeritust vähem.

Investeeringustegevus

Lisaeelarvega vähendati investeeringustegevuse tulusid 150 770 euro võrra ning investeeringustegevuse kulusid vähendati 160 678 euro võrra.

Erinevused lõpliku eelarve ja eelarve täitmise vahel investeeringustegevuse eelarve osas on projektidega seotud. Investeeringustegevuse tulude täitmise summa 69 601 eurot, mis on *ca 41,53%* väiksem planeeritust ning investeeringustegevuse kulude täitmise summa 81 871 eurot ehk *ca 11,34%* väiksem kui planeeritud eelarve.

Finantseeringustegevus

Eelarvesse arvestati laenu võtmine investeeringuskulude katteks 534 500 eurot ning aasta lõpus võeti laenu 79 500 euro võrra vähem. 2025 aastal võetud laenu summa 455 000 eurot. Lisaks võeti sotsiaalosakonna jaoks kapitalirendile sõiduauto, mille maksumus oli 7 990 eurot.

Likviidsete varade muutus

2024. aasta likviidsete varade jäägist suunati 2025 aasta eelarvesse 323 540 eurot. Likviidsete varade jääk muutus 2 477 euro võrra.

Lisa 26 Bilansipäevajärgsed sündmused

Setomaa vallavolikogu võttis 29. jaanuaril määrusega nr 2 vastu „Setomaa valla 2026 aasta eelarve“. Eelarvesse planeeriti mitmed investeeringud, mille rahastus pidi tulema meetmest „Atraktiivne piirkondlik ettevõtlus- ja elukeskkond“ (lühidalt PEEK). Märtsis saabus otsus, et rahastust projektidele ei saadud ning neid projekte ei saa ellu viia.

Sõjategevus Lähis-Idas ja Hormuzi väina sulgemine on mõjutanud nafta- ning LNG tootmist ja tarneid ning seetõttu on märgatavalt tõusnud energiahinnad. Mida kõrgemale energiahinnad tõusevad seda suuremat kulu see ettevõtetele tekitab ning seda suurem on surve üldisele hinnakasvule, mis mõjutab kindlasti ka valla eelarvet.

ALLKIRJAD MAJANDUSAASTA ARUANDELE

Setomaa Vallavalitsus on koostanud tegevusaruande ja raamatupidamise aastaaruande. Vallavanem on majandusaasta aruande läbi vaadanud ja Setomaa Vallavolikogule esitamiseks heaks kiitnud.

Vallavanem Raul Kudre
/allkirjastatud digitaalselt/

Setomaa Vallavolikogu, olles ära kuulanud revisjonikomisjoni arvamuse, kinnitab Setomaa Vallavalitsuse ja tema valitseva mõju all olevate üksuste 2025 aasta majandusaasta aruande oma2026 otsusega nr..... Vastav otsus kuulub käesoleva majandusaasta aruande juurde.

Volikogu esimees Urmas Sarja
/allkirjastatud digitaalselt/