

Asukoha koordinaadid (L-Est'97) X 6432855
Y 714123

**VÄRSKA VALLAS VÄIKE-RÕSNA KÜLAS
SANATOORIUMI KATASTRIÜKSUSEL ASUVA
VÄRSKA SANATOORIUMI MAJUTUSKORPUSE
LAIENDAMISEGA
KAVANDATAVATE TEGEVUSTE
KESKKONNAMÕJU EELHINNANG**

Objekti aadress: *PÕLVA MAAKOND, VÄRSKA VALD,
VÄIKE-RÕSNA KÜLA,
SANATOORIUMI KATASTRIÜKSUS
(TUNNUS 93401:002:0343)*

Tellija: *OSAÜHING VÄRSKA VARA*

Töö täitja: *KOBRAS AS*

Juhataja: *URMAS URI*

Juhtekspert: *URMAS URI*

Vastutav täitja: *GERLI KULL*

Kontrollija: *ENE KÕND*

Üldinfo

TÖÖ NIMETUS:	Värskas vallas Väike-Rõsna külas Sanatooriumi katastriüksusel asuva Värskas Sanatooriumi majutuskorpuse laiendamise kavandatavate tegevuste keskkonnamõju eelhindang
OBJEKTI ASUKOHT:	Põlva maakond, Värskas vald, Väike-Rõsna küla, Sanatooriumi katastriüksus (93401:002:0343)
TÖÖ EESMÄRK:	Värskas vallas Väike-Rõsna külas Sanatooriumi katastriüksusel asuva Värskas Sanatooriumi majutuskorpuse laiendamise kavandatavate tegevuste keskkonnamõju eelhindangu läbiviimine vastavalt KeHJS § 6 lg 3
TÖÖ LIIK:	Eelhindang
TÖÖ TELLIJA:	Osaühing Värskas Vara Registrikood 10850018 Sanatooriumi, Väike-Rõsna küla, Värskas vald 64034 Põlva maakond
Kontaktisikud:	Vello Saar OÜ Värskas Vara vello.saar@spavarska.ee Tel +372 518 3693
TÖÖ TÄITJA:	Kobras AS Registrikood 10171636 Riia 35, 50410 Tartu Tel 730 0310, faks 730 0315 http://www.kobras.ee
Ekspertid:	Urmas Uri – juhtekspert Tel +372 730 0310 urmas@kobras.ee Gerli Kull – keskkonnaekspert Tel +372 730 0310 gerli@kobras.ee Noeela Kulm – keskkonnaekspert Tel +372 730 0310 noeela@kobras.ee
Kontrollija:	Ene Kõnd - tehniline kontrollija

Kobras AS litsentsid / tegevusload:

1. Keskkonnamõju hindamise tegevuslitsents:
KMH0046 Urmas Uri.
2. Keskkonnamõju strateegilise hindamise juhtekspert: Urmas Uri.
3. Hüdroteoloogiliste tööde tegevusluba nr 379.
Hüdroteoloogilised uuringud.
Hüdroteoloogiline kaardistamine.
4. Maakorraldustööd. Tegevuslitsents 15 MA-k.
5. MTR-i majandustegevusteed:
 - Ehitusuuringud EG10171636-0001;
 - Ehitusprojektide ja ehitiste ekspertiisid EK10171636-0001;
 - Omanikujärelevalve EO10171636-0001;
 - Projekteerimine EP10171636-0001.
6. Maaparandusalal Tegutsevate Ettevõtjate Registri (MATER) registreeringud:
 - Maaparandussüsteemi omanikujärelevalve MO0010-00;
 - Maaparandussüsteemi projekteerimine MP0010-00;
 - Maaparanduse uurimistöö MU0010-00;
 - Maaparanduse ekspertiis MK0010-00.
7. Muinsuskaitseameti tegevusluba E 377/2008. Vastutav spetsialist Teele Nigola (VS 606/2012, tähtajatu). Ehitismälestiste, ajaloomälestiste, tööstusmälestiste ja UNESCO maailmapärandi nimekirja objektidel konserveerimise ja restaureerimise projektide ning muinsuskaitse eritingimuste koostamine, uuringud ja muinsuskaitsealine järelevalve (s.h muinsuskaitsealadel) maastikuarhitektuuri valdkonnas.
8. Veeuuringut teostava proovivõtja atesteerimistunnistus (reoveesetest, pinnaveest, põhjaveest, heit- ja reoveest proovivõtmine) Noeela Kulm - Nr 1148/14, Tanel Mäger – Nr 1161/14.
9. Kutsetunnistused:
 - Diplomeeritud mäeinsener, tase 7, kutsetunnistus nr 095665 – Urmas Uri;
 - Diplomeeritud mäeinsener, tase 7, kutsetunnistus nr 116662 – Tanel Mäger;
 - Volitatud hüdrotehnikainsener, tase 8, kutsetunnistus nr 106122 – Erki Kõnd;
 - Diplomeeritud hüdrotehnikainsener, tase 7, kutsetunnistus nr 120446 – Martin Võru;
 - Volitatud maastikuarhitekt, tase 7, kutsetunnistus nr 089284 – Teele Nigola;
 - Ruumilise keskkonna planeerija, tase 7, kutsetunnistus 109264 – Teele Nigola;
 - Geodeet V (EKR tase: 7), kutsetunnistus nr 083232 – Ivo Maasik;
 - Geodeet V (EKR tase: 7), kutsetunnistus nr 083233 – Marek Maaring.

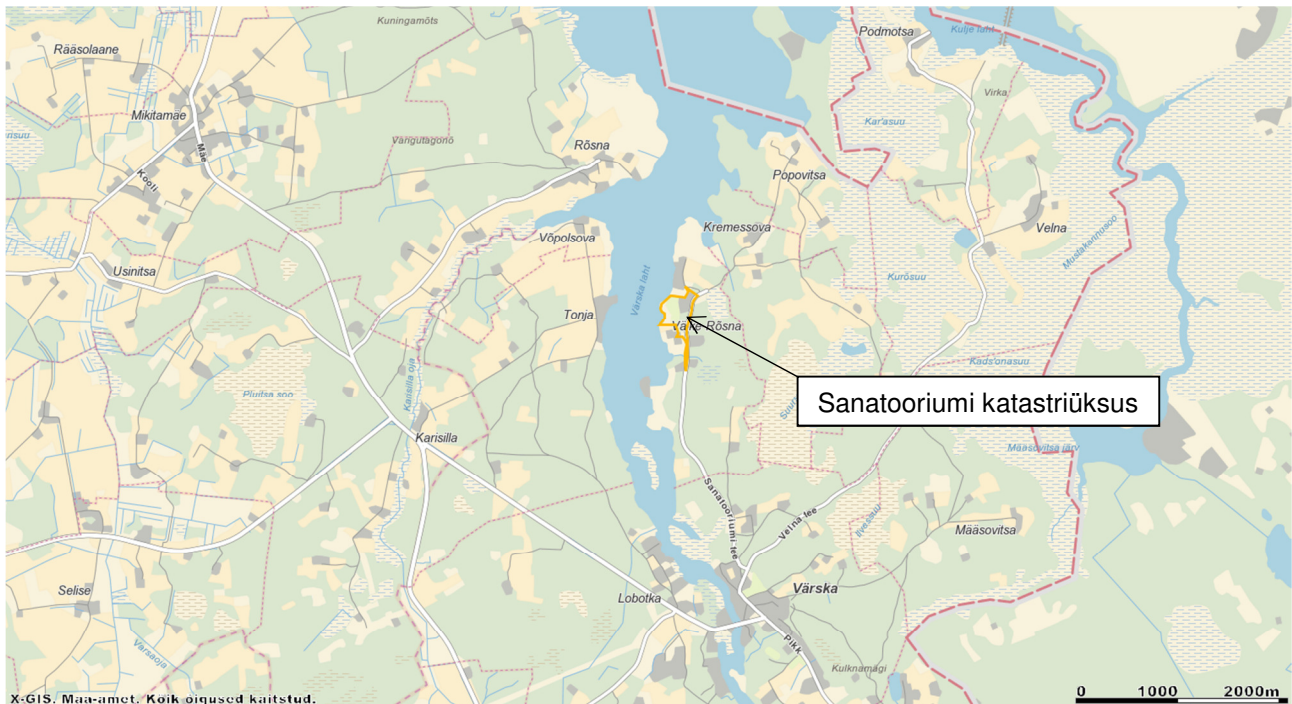
SISUKORD

1	TEGEVUSE ASUKOHT JA TÕÕ EESMÄRK	5
2	KESKKONNAMÕJU HINDAMISE VAJALIKKUS	6
3	KESKKONNAMÕJU EELHINNANG	7
3.1	KAVANDATAV TEGEVUS	7
3.2	TEGEVUSE ASUKOHA JA MÕJUTATAVA KESKKONNA KIRJELDUS	8
3.2.1	MAAKASUTUS	8
3.2.2	LOODUSVARAD, NENDE KÄTTESAADAVUS, KVALITEET JA TAASTUMISVÕIME	9
3.2.3	KESKKONNA VASTUPANUVÕIME	9
3.2.3.1	MÄRGALAD, JÕEÄÄRSED ALAD, JÕESUUDMED, RANNAD JA KALDAD, MEREKESKKOND	9
3.2.3.2	PINNAVORMID, MAASTIK	10
3.2.3.3	METSAD	10
3.2.3.4	KAITSTAVAD LOODUSOBJEKTID, NATURA 2000 VÕRGUSTIKU ALAD	11
3.2.3.5	ALAD, KUS ÕIGUSAKTIDEGA KEHTESTATUD NÕUDEID ON ÜLETATUD VÕI VÕIDAKSE ÜLETADA	11
3.2.3.6	TIHEASUSTUSALAD JA ELANIKKOND	11
3.2.3.7	KULTUURI VÕI ARHEOLOOGILISE VÄÄRTUSEGA ALAD	11
3.3	HINNANG KESKKONNAMÕJU OLULISUSELE	11
3.3.1	KAVANDATAVA TEGEVUSE EELDATAV MÕJU NATURA 2000 VÕRGUSTIKU ALALE JA TEISTELE KAITSTAVATELE LOODUSOBJEKTIDELE	13
3.3.2	TEGEVUSEGA KAASNEV MUU ÜLDINE MÕJU	13
4	KOKKUVÕTE	14
5	KASUTATUD MATERJALID	15

1 TEGEVUSE ASUKOHT JA TÖÖ EESMÄRK

Käesolev eelhindang on koostatud osaühing Värskas Vara tellimisel. Töö eesmärk on Värskas Sanatooriumi majutuskorpuse laiendamise kavandatavatele tegevustele eelhindangu koostamine, selgitamaks välja, kas tegemist on olulise keskkonnamõjuga ning kas on vajalik detailplaneeringu koostamisel läbi viia keskkonnamõju strateegiline hindamine.

Käsitlevat ala jääb Põlva maakonda Värskas valda Väike-Rõsna külas olevale Sanatooriumi katastriüksusele (tunnus 93401:002:0343) (joonis 1).



Joonis 1. Sanatooriumi katastriüksuse asukoht (Maa-ameti maainfo kaardirakendus, <http://xgis.maaamet.ee/xGIS/XGis>, 02.08.2017)

Osaühing Värskas Vara soovib Sanatooriumi katastriüksusel (registri osa nr 851538) asuva Värskas Sanatooriumi majutuskorpuse laiendamist olemasolevatele rammvaiadele. Kavandatava tegevusega soovitakse jätkata sanatooriumi majutuskorpuse laiendamist Peipsi järve ehituskeeluvööndisse ulatuvas osas vastavalt kogu sanatooriumikompleksi esialgsetele arendusplaanidele. Tegemist on ehitustegevuse jätkuga algse projekti alusel, mis sisaldab majutuskorpuse väljaarendamist eelnevalt projekti alusel paigaldatud rammvai vundamendile.

2 KESKKONNAMÕJU HINDAMISE VAJALIKKUS

Eelhindang annab informatsiooni, kas kavandataval tegevusel on oluline keskkonnamõju.

Värskas Sanatooriumi majutuskorpuse laiendamiseks Peipsi järve ehituskeeluvööndisse on vajalik koostada detailplaneering, millega tehakse ettepanek ehituskeeluvööndi vähendamiseks. Vastavalt keskkonnamõju hindamise ja keskkonnajuhtimissüsteemi seaduse (edaspidi KeHJS) § 33 lg 2 tuleb keskkonnamõju strateegilise hindamise algatamise vajalikkust kaaluda ja anda selle kohta eelhindang, kui koostatakse detailplaneering, millega kavandatakse sama seaduse § 6 lg 2 nimetatud valdkonda kuuluvat (milleks on punkt 12 alusel turismimajandus) ja § 6 lg 4 alusel kehtestatud määruses (nr 224) nimetatud tegevust. Vastavalt Vabariigi Valitsuse 29.08.2005. a määruse nr 224 „Tegevusvaldkondade, mille korral tuleb anda keskkonnamõju hindamise vajalikkuse eelhindang, täpsustatud loetelu“ § 14 tuleb anda keskkonnamõju hindamise vajalikkuse eelhindang turismimajanduse valdkonda kuuluva järgmise tegevuse korral: hotellikompleksi ning sellega seotud vaba aja veetmise rajatiste ehitamine. Tulenevalt ehitusseadustikule (§ 4 lg 2) on ehitise laiendamine, mille käigus muudetakse olemasolevat ehitist sellele juurde- ehk külge-, peale- või allaehitamisega, ehitamine.

Vastavalt KeHJS § 6¹ lg 5 kehtestab eelhindangu täpsustatud nõuded valdkonna eest vastutav minister määrusega. Seisuga 02.08.2017 ei ole nimetatud määrus kinnitatud, mistõttu koostatakse eelhindang eelkõige KeHJS § 6¹ lg 1 punktide alusel ning lähtutakse seejuures Eesti Vabariigis kehtivast seadusandlusest.

Lähtuvalt KeHJS § 33 lg 6 tuleb keskkonnamõju strateegilise hindamise vajalikkuse üle otsustamisel enne otsuse tegemist küsida seisukohta kõigilt asjaomastelt asutustelt, edastades neile seisukoha võtmiseks KeHJS § 33 lõike 3 punktis 1 ja 2 ning lõikes 4 ja 5 nimetatud kriteeriumite alusel tehtud otsuse eelnõu.

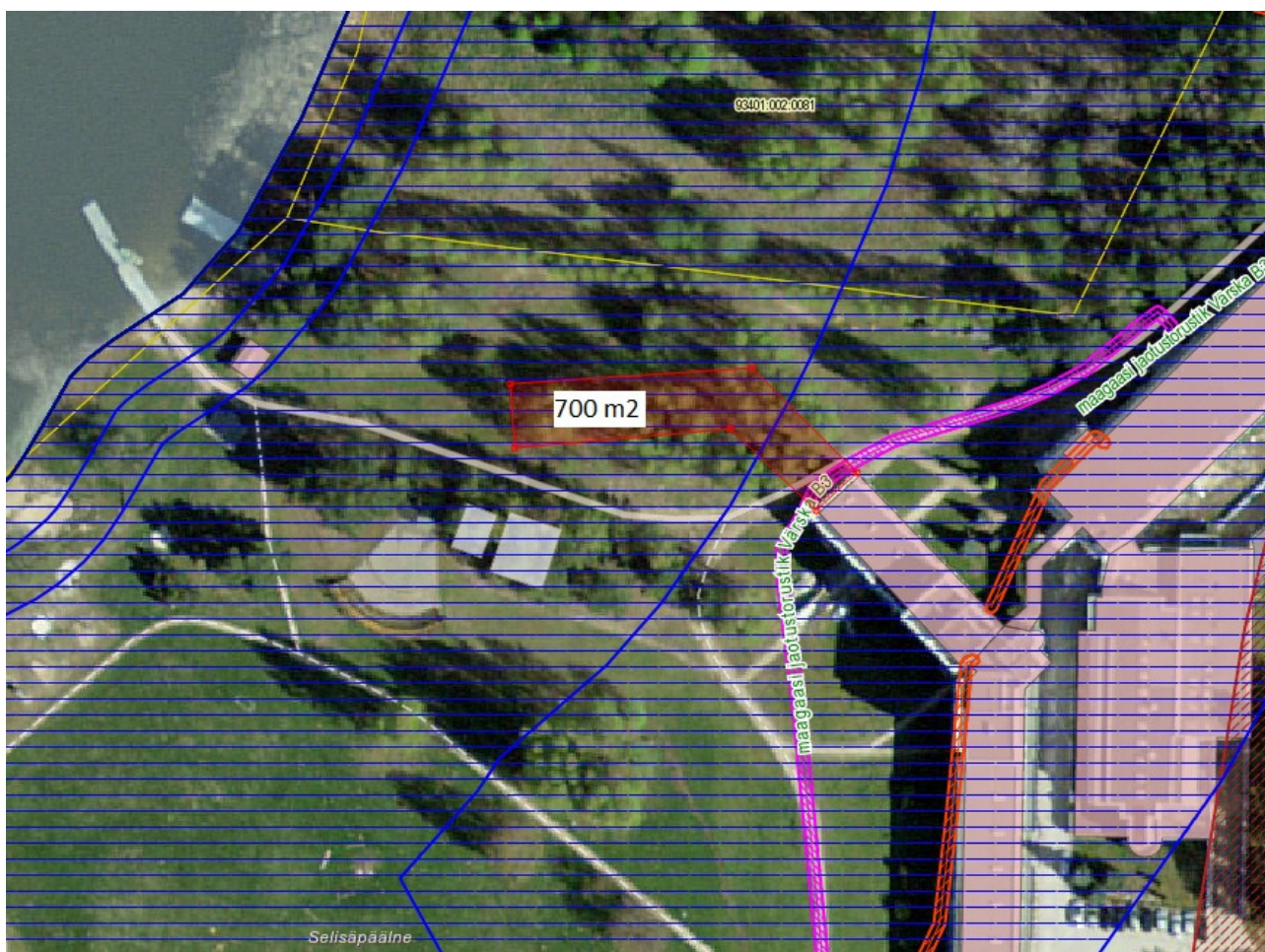
Vastavalt planeerimisseadusele (§ 126 lg 7) peab detailplaneeringu koostamise korraldaja küsima ehituskeeluvööndi vähendamise kavandamisel nõusolekut Keskkonnaametilt.

3 KESKKONNAMÕJU EELHINNANG

3.1 Kavandatav tegevus

Kavandatava tegevuse lõpp-eesmärgiks on Värskas vallas Väike-Rõsna külas Sanatooriumi katastriüksusel asuva Värskas Sanatooriumi majutuskorpuse laiendamine olemasolevatele rammvaiadele. Kavandatava tegevusega soovitakse jätkata sanatooriumi majutuskorpuse laiendamist Peipsi järve ehituskeeluvööndisse ulatuvas osas vastavalt kogu sanatooriumikompleksi esialgsetele arendusplaanidele. Tegemist on ehitustegevuse jätkuga algse projekti alusel, mis sisaldab majutuskorpuse väljaarendamist juba 1980. aastal projekti alusel paigaldatud rammvai vundamendile. Värskas Sanatooriumi majutuskorpuse laiendamiseks Peipsi järve ehituskeeluvööndisse on vajalik koostada detailplaneering, millega tehakse ettepanek ehituskeeluvööndi vähendamiseks.

Majutuskorpuse laiendamine on kavas ca 700 m² suurusel alal, millest enamus jääb ehituskeeluvööndisse. Esialgne skeemlahendus laiendatavast osast on esitatud joonisel 2 (juurdeehitus märgitud punasega).



Joonis 2. Sanatooriumi katastriüksusel majutuskorpuse laienduse asukoht ja hinnanguline maht (juurdeehitus märgitud punasega jäädes enamjaolt järve ehituskeeluvööndisse)

Värskas Sanatoorium on tuntud nii Eestis kui ka kaugemal ning pakub puhke- ja terviseteenuseid, arendades piirkonnas tervisemajandust. Värskas Sanatoorium on piirkonna oluline tööandja. Kavandatav tegevus ei ole vastuolus ka kohapeal kehtivate strateegiliste planeerimisdokumentidega nagu näiteks Värskas valla

Üldplaneering, Setomaa ettevõtluskeskkonna teemaplaneering, teemaplaneering „Setomaa kultuuripärand“ ning Põlvamaa maakonnaplaneering.

Lähipiirkonnas ei ole teada arendusi ja tegevusi, mis mõjutaksid või mis tekitaksid negatiivset koosmõju kavandatava tegevusega. Kavandatav tegevus ehk majakorpuse juurdeehitus nõuab ressursse, mis on seotud ehitusega – ehitusmaterjale (sh maavarad) ning hõivab ca 700 m² ulatuses maapinda. Muid loodusvarasid kavandatava tegevuse käigus olulises mahus ei kasutata. Energiat kasutatakse nii ehitamisel kui ka pärast hoone valgustuseks ja kütteks.

Tegevusega tuleb välistada heide vette ja pinnasesse. Ehitustegevus võib põhjustada mõningat müra ja vibratsiooni taseme tõusu, kuid see on ajutine ja möödub peale ehitustegevuse lõppu. Kavandatava tegevusega on ette näha valguse suurenemist – seda nii ehitusperioodil valgustamiseks kui ka kasutusperioodil, tubade valgustamise ning õueala valgustamisega. Tegevus ei põhjusta kiirguse, lõhna ja soojuse ülemäärast eraldumist ning heiteid õhku. Tegevus tuleb kavandada selliselt, et avariolukordade esinemise võimalikkus oleks viidud miinimumini.

Ehitustööde käigus ning edasise tegevuse käigus tekivad praht ja muud jäätmed tuleb käidelda vastavalt kehtivatele nõuetele.

Kavandatavale tegevusele ei ole ette näha suurõnnetusi või katastroofe, sealhulgas kliimamuutustest põhjustatud suurõnnetuste või katastroofide ohtu teaduslike andmete alusel.

Ehituskeeluvööndi vähendamine tagab eeldused kavandatava tegevuse elluviimiseks. Ehituskeeluvööndi vähendamine ei too kaasa eelnimetatud mõjude suurenemist.

3.2 Tegevuse asukoha ja mõjutatava keskkonna kirjeldus

3.2.1 Maakasutus

Kavandatav tegevus jääb Sanatooriumi katastriüksusele, mille sihtotstarve on 95% ulatuses ühiskondlike ehitiste maa ja 5% ärimaa. Sanatooriumi katastriüksuse pindala on 9,97 ha, millest looduslik rohumaa hõlmab 5,64 ha, metsamaa 3,13 ha, õuemaad 0,77 ha, muu maa 0,43 ha ja sellest veealune maa 0,08 ha. Katastriüksusel on toimiv Värksa Sanatoorium. Värskas Sanatooriumil on sadam, kus toimub reisilaevaühendus Tartuga ning nimetatud veeteed on kantud turismiteena Setomaa ettevõtluskeskkonna teemaplaneeringu funktsionaalseid seoseid esitavale kaardile. Värskas Sanatooriumi territooriumi sildumisrajatise läheduses on avalik supluskoht, mille üle teostab Terviseamet kontrolli.

Nimetatud teemaplaneeringuga on kavandatud võimalus Värskas Sanatooriumi olemasoleva sildumisrajatise arendamiseks väikesadamaks. Setomaa ettevõtluskeskkonna teemaplaneeringu keskkonnamõju strateegilise hindamise aruanne arvestab, et Värskas Sanatooriumi sildumisrajatis on juba pikka aega sisuliselt toimiv väikesadamana. Vee kvaliteedile ei ole negatiivseid mõjusid teada – sanatooriumi supluskohta suplusvee profiili järgi ei mõjuta sadam veekvaliteeti ega ole reostusallikaks.

Üldplaneeringu kohaselt on tegemist puhke- ja virgestusmaaga.

3.2.2 Loodusvarad, nende kättesaadavus, kvaliteet ja taastumisvõime

Loodusvarad on looduskeskkonna osa, mida inimühiskond olemasoluks vajab ja tootmises kasutab (kaevandamisväärsed kivimid, mineraalid, vedelikud, gaasid, orgaanilised ained) ja kõik see, mida ei ole loonud inimene, kuid mida kasutatakse majandustegevuses. Keskkonnavastutuse seaduse järgi loetakse loodusvaraks elupaiku, liike, kaitstavaid alasid, vett ja pinnast.

Eesti Geoloogiakeskuse poolt 2001. aastal koostatud Eesti põhjavee kaitstuse kaardi andmetel asub Sanatooriumi katastriüksus keskmiselt kaitstud (keskmine reostusohklikkus) põhjaveega alal (st maapinnalt esimese aluspõhjalise veekompleksi põhjavesi on keskmiselt kaitstud).

Sanatooriumi katastriüksus piirneb Pihkva järve Värskas lahega, mis on osa Peipsi järvest. Nimetatud alale jääb III kaitsekategooria loomaliigi - vingerja (*Misgurnus fossilis*) leiukoht (KLO9102511).

Vastavalt Värskas valla üldplaneeringu seletuskirjale (mis sisaldab ka kaarte) jääb Sanatooriumi katastriüksus rohevõrgustiku alale (T6 Lämmijärve). Kavandatav tegevus ei ole vastuolus üldplaneeringus toodud roheline võrgustiku toimimise säilitamiseks vajalike nõuetega.

Sanatooriumi katastriüksuse lähisel Värskas lahes (Peipsi järv) asub Värskas järvemuda maardla (1. – 3. plokk aktiivne tarbevaru, 4. prognoosvaru). Nimetatud järvemuda kasutatakse raviotstarbeks. Maardla alal (1 plokk, aT) asub Värskas ravimudakarjäär (kaevandamisloa nr KMIN-057, kehtivus kuni 29.12.2019). Sanatooriumi katastriüksusele lähim plokk on plokk nr 3. Kavandatava tegevuse lähetele teisi maardlaid Maa-ameti maardlate kaardirakenduste andmetel ei jää.

Kaitstavaid liike ja elupaiku ning Natura 2000 alasid kavandatava tegevuse alal teadaolevalt ei esine.

Kavandatava tegevusega soovitakse vähendada ehituskeeluvõõndit, et ehitada sanatooriumi kompleksi laiendus. Alal looduslikkust on muudetud juba eelneva ehitustegevuse käigus, mil ehitati sanatooriumi kompleksi teised osad ning kavandatava tegevuse alale paigaldati rammvai vundament. Kuna eelnevast ehitustegevusest on palju aega möödas, on alal haljastus, sh puud. Kavandatava tegevuse käigus muudetakse praeguseks tekkinud ehitusalust maapinda, kooritakse uuesti muld ja eemaldatakse pinnas. Tegevust tehakse ehitusaluse pinna ulatuses ja see ei ole laiaulatuslik ning ei põhjusta ümbritsevale alale negatiivseid tagajärgi.

Kavandatava tegevuse asukoha looduslik mitmekesisus on seoses sanatooriumi kompleksi ja sealsete külastajatega juba praegu rohkem mõjutatud. Rajatud rammvai vundamenti piirkonnas kasvavad kased. Ümbritseval alal on rohkesti metsa ja ala asub looduskaunis kohas. Kavandatav tegevus ei muuda ala looduslikku mitmekesisust selliselt, et piirkonnas oleks tunda mitmekesisuse vähenemist. Teadaolevalt ei ole alal tehtud taimede ja loomade inventuure.

3.2.3 Keskkonna vastupanuvõime

3.2.3.1. Märgalad, jõeäärsed alad, jõesuudmed, rannad ja kaldad, merekeskkond

Sanatooriumi katastriüksus piirneb Pihkva järvega, mis on üks osa Peipsi järvest (keskkonnaregistri kood VEE2075600). Peipsi järv on looduslik veekogu, mis kuulub Ida-Eesti vesikonna Peipsi alamvesikonda ning

on Eesti osas ka avalik veekogu. Peipsi järv koosneb põhjapoolsest põhiosast, lõunapoolsest Pihkva järvest ja neid ühendavast Lämmijärvest. Peipsi järve pindala muutub tugevasti olenevalt veeseisust, keskkonnaregistri andmetel on Peipsi järve pindala 357 274 ha ning keskmine sügavus 8 m. Peipsi järv on lõheliste ja karpkalalaste elupaigana kaitstav veekogu (vastavalt Keskkonnaministri 09.10.2002 määrusele nr 58 "Lõheliste ja karpkalalaste elupaikadena kaitstavate veekogude nimekiri ning nende veekogude vee kvaliteedi- ja seirenõuded").

Vastavalt looduskaitseadusele (lühend LKS) on Peipsi järve, Lämmijärve ja Pihkva järve ranna **piiranguvööndi laiuseks 200 meetrit** (LKS § 37 lg 1 p 1) ning **ehituskeeluvööndi laius rannal 100 meetrit** (LKS § 38 lg 1 p 2). Kalda piiranguvööndis on muuhulgas keelatud reoveesete laotamine, jäätmete töötlemiseks või ladustamiseks määratud ehitise rajamine ja laiendamine, mootorsõidukiga sõitmine väljaspool selleks määratud teid ning maastikusõidukiga sõitmine. Kalda ehituskeeluvööndis on uute hoonete ja rajatiste ehitamine keelatud. Vastavalt looduskaitseaduse § 40 on võimalik ranna ja kalda ehituskeeluvööndit suurendada või vähendada. Kavandatava tegevuse elluviimise eelduseks soovitakse ehituskeeluvööndit vähendada ja selleks koostatakse detailplaneering (kehtestatud üldplaneeringu muutmiseks).

Veeseaduse § 29 lg 2 p 1 kohaselt on Peipsi, Lämmi- ja Pihkva järvel **veekaitsevöönd veepiirist 20 meetrit**. Veekaitsevöönd on moodustatud vee kaitsmiseks hajureostuse eest ja veekogu kallaste uhtumise vältimiseks. Veekaitsevööndis on vastavalt veeseadusele muuhulgas keelatud puu- ja põõsarinde raie ilma Keskkonnaameti nõusolekuta, majandustegevus, väetiste, keemilise taimekaitsevahendi ja reoveesete kasutamine (v.a erandjuhtudel Keskkonnaameti igakordsel loal).

Keskkonnaseadustiku üldosa seadusele tuginedes on avalikult kasutatava veekogu ääres laevatatavatel veekogudel **kallasrada 10 m**.

Kavandatava tegevuse käigus säilib kallasrada ja veekaitsevööndis ei toimu ehitustegevust.

Vastavalt looduskaitseadusele on ranna kaitse eesmärk rannal asuvate looduskoosluste säilitamine, inimtegevusest lähtuva kahjuliku mõju piiramine, ranna eripära arvestava asustuse suunamine ning seal vaba liikumise ja juurdepääsu tagamine.

3.2.3.2. Pinnavormid, maastik

Sanatooriumi katastriüksus paikneb maastikuliselt Palumaal. Palumaa on tasandikuline maastikurajoon Kagu-Eestis Peipsi madaliku ja Ugandi ning Irboska lavamaa vahel. Palumaa eristub oma silmapaistavalt rohkete ja suurte palumetsade tõttu.

Maapinna absoluutkõrgus Sanatooriumi katastriüksuse alal on valdavalt vahemikus 30,5 – 34 m.

3.2.3.3. Metsad

Sanatooriumi katastriüksus on kohati kaetud kõrghaljastusega – metsaga. Maa-ameti andmete alusel on katastriüksusel 3,13 ha metsamaad.

3.2.3.4. Kaitstavad loodusobjektid, Natura 2000 võrgustiku alad

Vastavalt looduskaitseaduse § 4 lõikele 1 on kaitstavateks loodusobjektideks kaitsealad, hoiualad, kaitsealused liigid, kivistised ja mineraalid, püsielupaigad, kaitstavad looduse üksikobjektid ja kohaliku omavalitsuse tasandil kaitstavad loodusobjektid.

Kaitstavate loodusobjektide määramiseks kasutati EELISE (Eesti Looduse Infosüsteem - Keskkonnaregister): Keskkonnaagentuuri (edaspidi EELIS) andmeid (seisuga 07.08.2017), Maa-ameti Geoportaali looduskaitse ja Natura 2000 kaardirakendust ja Keskkonnaregistri infot. Nimetatud andmetele tuginedes ei ole Sanatooriumi maaüksusel ühtegi kaitstavat loodusobjekti.

EELISE andmetel elab Sanatooriumi katastriüksusega piirnevas Peipsis järve (Pihkva järve Värskas lahe) osas III kaitsekategooria loom vingerjas (*Misgurnus fossilis*). Vingerjas on põhjaeluviisiga kala, kes elab jõgede vaikse veega osades, vanajõgedes ja kõrvalharudes, maaparanduskraavides, mudastes ja soistes järvedes. Vingerja ohuteguriteks on elupaikade hävitamine maaparandus- ja kuivendustööde käigus, veetaseme muutmine järvedes (Järvekülg, 2004). Kavandatav tegevus ei põhjusta vingerja elupaigale nimetatud ohte.

Kavandatava tegevuse alal ega lähimõjualas ei ole ühtegi Natura 2000 ala (lähim ca 1,1 km kaugusel – Karisilla oja hoiuala), mida kavandatav tegevus võiks mõjutada.

3.2.3.5. Alad, kus õigusaktidega kehtestatud nõudeid on ületatud või võidakse ületada

Teadaolevalt selliseid alasid lähialal ei ole.

3.2.3.6. Tiheasustusalad ja elanikkond

Statistikaandmetel kohaselt oli Eesti 2011. aasta rahvaloenduse tulemusena Väike-Rõsnas 101 elanikku.

Vastavalt Eesti Statistikaameti koduleheküljel olevale piirkondlikule portaalile on Väike-Rõsna külas rahvastikutihenduseks 25-89 inimest km² kohta (rahvastikutiheduse ruutkaart, 31.12.2011) ning on üks kolmest piirkonnast Värskas vallas, kus nii palju inimesi elab, mujal (v.a Värskas ise) on rahvastikutihendus väiksem.

Värskas valla üldplaneering ei ole tiheasustusalasid määranud, Põlvamaa maakonnaplaneeringu kohaselt ei ole Väike-Rõsna küla tiheasutusala.

3.2.3.7. Kultuuri või arheoloogilise väärtusega alad

Tuginedes Maa-ameti kultuurimälestiste kaardirakendusele ei ole Sanatooriumi katastriüksusel muinsuskaitseobjekte (kultuurimälestisi).

3.3 Hinnang keskkonnamõju olulisusele

Ehitised peavad olema projekteeritud hea ehitustava ja üldtunnustatud ehituslike põhimõtete järgi. Ehitamise perioodil tuleb täita kõiki seadusest tulenevaid nõudeid. Kavandatav tegevus ei tohi põhjustada vee, pinnase ja õhu saastatust.

Ehitamine eeldab vajalikke materjale (sh ehitusmaavarasid). Arvestades, et tegemist on hoone rajamisega, ei ole loodusvarade kasutamine eriliselt koormav.

Kõik tekkivad jäätmep tuleb käidelda vastavalt seadustes nõutule. Jäätmep- ja energiamahukus ei ole käesoleva tegevuse osas olulise mõjuga. Ehitusel ja ehitusmaterjali transportimiseks kasutatakse vastavaid masinaid.

Ehitustegevuse käigus võib tekkida müra ja vibratsiooni, kuid tegemist on ajutise olukorraga, mis möödub ehitusperioodi lõppedes.

Liiklusmüra ja –vibratsiooni nõuded ja kehtestatud normid on paika pandud sotsiaalministri 4. märtsi 2002 määruses nr 42 „Müra normtasemed elu- ja puhkealal, elamutes ning ühiskasutusega hoonetes ja mürataseme mõõtmise meetodid“ ning sotsiaalministri 17. mai 2002 määruses nr 78 „Vibratsiooni piirväärtused elamutes ja ühiskasutusega hoonetes ning vibratsiooni mõõtmise meetodid“ sätestatuga.

Vastavalt nimetatud määrusele nr 42 regulaarsest liiklusest põhjustatud müra normtaseme kehtestamisel ruumides on arvestatud keskmise liiklussagedusega aastaringelt või regulaarse liiklusega perioodi vältel.

Kavandatav tegevus ei põhjusta suure tõenäosusega (v.a ehitusperiood) liiklusmüra ja liiklusest tuleneva vibratsiooni olulist suurenemist piirkonnas. Seadusest tulenevate nõuetega tuleb arvestada ning hoone normmürataseme ja vibratsiooni piirväärtuste tagamiseks vastavalt projekteerida.

Kavandatav tegevus ei suurenda kiirguse ja lõhna teket. Kavandatava tegevusega suureneb osaliselt ala valguse osakaal, mis on seotud eelkõige ruumide sisese valgustamise ja õueala valgustamisega. Tegemist on vähese valgusega, mistõttu häiringud sellest ümbritsevale piirkonnale ei suurene.

Tegevusega kaasnevate mõjude suurus ja ruumiline ulatus on eelkõige seotud ainult Sanatooriumi katastriüksusega ning negatiivsete mõjude tõenäosus, intensiivsus, kestus ja sagedus on seotud eelkõige vaid ehitusega. Ehitusalusele pinnale ehk maale on tegemist pöördumatu mõjuga. Nimetatud tegevus ei põhjusta olulist keskkonnamõju.

Peipsi järve ehituskeeluvöönd vähendamine Sanatooriumi katastriüksusel on vajalik seoses majutuskorpuse laiendamise olemasolevatele rammvaiadele. Vastavalt looduskaitse seadusele on ranna kaitse eesmärk rannal asuvate looduskoosluste säilitamine, inimtegevusest lähtuva kahjuliku mõju piiramine, ranna eripära arvestava asustuse suunamine ning seal vaba liikumise ja juurdepääsu tagamine. Kavandatava tegevusega ei halvendata ranna kaitse eesmärke, sest tegemist ei ole uue hoone rajamisega asustamata kohta ja tegevusega ei halvendata piirkonna looduskoosluste säilimist, samuti säilib rannas vaba liikumine ja juurdepääs. Alal on tegemist madala rannamaastikuga, mistõttu Sanatooriumi katastriüksusel ei ole otseselt põhjendatud ja vajalik nii suur ehituskeeluvöönd, ka maastikupilti hoonestus oluliselt ei muuda. Majutusrajatise suurenemine teenib ka avalikkuse huve – avalik kasutus ja kohaliku piirkonna areng.

Kavandatav tegevus peab olema korraldatud selliselt, et välistada hilisemaid avariolukordade esinemise võimalusi ning ohtusid inimese tervisele või keskkonnale.

Lähipiirkonnas ei ole tegevusi, mis üheskoos kavandatava tegevusega võiks olulist mõju piirkonnale tekitada.

3.3.1 Kavandatava tegevuse eeldatav mõju Natura 2000 võrgustiku alale ja teistele kaitstavatele loodusobjektidele

EELISE andmetel ei jää kavandatava tegevuse alale kaitstavate loomade leiukohti, küll aga jääb Sanatooriumi katastriüksusega piirnevale alale vingerja leiukoht.

Kavandatav tegevus ei halvenda liigi leiukohta ning tegevusel ei ole eeldatavat negatiivset mõju vingerjale. Praeguse teadaoleva informatsiooni kohaselt ei kavandata liigi leiukohas tegevusi, mis võiksid kaitsealusele liigile mõju avaldada. Ehitustegevuse ja edasise kasutamise ajal tuleb kasutusele võtta kõik võimalikud abinõud ja meetmed elupaiga kaitseks

Sanatooriumi katastriüksusel ega lähimõjualas ei ole ühtegi Natura 2000 ala, millele võiks mõju avalduda. Lähim ala on niivõrd kaugel, et kavandatavad tegevused ei oma Natura 2000 alale mingit mõju.

3.3.2 Tegevusega kaasnev muu üldine mõju

Kavandataval tegevusel puudub potentsiaalne piiriülene mõju. Samuti ei ole kavandatava tegevuse alal teiste planeeringute elluviimisega ette näha olulise negatiivse kumulatiivse mõju ilmnemist.

Olulist negatiivset mõju keskkonnale ja inimestele ei ole samuti kavandatava tegevusega ette näha. Mõningane mõju võib olla ehitustegevuse käigus, aga see on lühiajaline ja olulist muutust see keskkonnale ei tekita. Õnnetuste vältimiseks tuleb tööd korraldada vastavalt seadusandlusele, ehitusnormidele ja –sätetele.

Ei ole ette näha, et planeeringu lahendus tooks kaasa mõjude võimalikkuse, kestuse, sageduse ja pöörduvuse lisandumist.

4 KOKKUVÕTE

Käesolev eelhindang on koostatud Värskas vallas Väike-Rõsna külas Sanatooriumi katastriüksusel asuva Värskas Sanatooriumi majutuskorpuse laiendamisega kavandatavatele tegevustele selgitamaks välja, kas kavandatava tegevusega seoses on detailplaneeringu raames vajalik läbi viia keskkonnamõju strateegiline hindamine.

Kavandatava tegevuse eesmärgiks on Värskas Sanatooriumi majutuskorpuse laiendamine olemasolevatele rammvaiadele. Kavandatava tegevusega soovitakse jätkata sanatooriumi majutuskorpuse laiendamist Peipsi järve ehituskeeluvööndisse ulatavas osas vastavalt kogu sanatooriumikompleksi esialgsetele arendusplaanidele. Tegemist on ehitustegevuse jätkuga algse projekti alusel, mis sisaldab majutuskorpuse väljaarendamist juba 1980. aastal projekti alusel paigaldatud rammvai vundamendile.

Kavandatav tegevus ei ole otseselt olulise keskkonnamõjuga tegevus keskkonnamõju hindamise ja keskkonnajuhtimissüsteemi seaduse mõistes.

Kavandatav tegevus jääb rohelise võrgustiku alale, kuid see ei takista rohevõrgustiku funktsioneerimist ja ei ole vastuolud Värskas valla üldplaneeringus toodud nõuetega. Sanatooriumi katastriüksus piirneb kaitsealuse liigi - vingerja leiukohaga, kuid kavandatav tegevus ei halvenda vingerja elupaiga tingimusi.

Kavandatava tegevuse eelduseks on ehituskeeluvööndi vähendamine Sanatooriumi katastriüksusel. Kavandatava tegevusega ei halvendata ranna kaitse eesmäärke, sest tegemist ei ole uue hoone ehitamisega asustamata kohta, vaid hoone juurdeehitusega olemasolevatele rammvaiadele ja tegevusega ei halvendata piirkonna looduskoosluste säilimist, samuti säilib rannas vaba liikumine ja juurdepääs. Majutushoone suurenemine teenib ka avalikkuse huve – avalik kasutus ja kohaliku piirkonna areng, mistõttu ehituskeeluvööndi vähendamine on ka üldsuse huvidest lähtuvalt põhjendatud.

Eelhindangus käsitletud aspektide kirjeldamisel on arvesse võetud võimaliku mõju suurust, ruumilist ulatust, kestust, sagedust ja pöörduvust, toimet, kumulatiivsust ning mõjude ilmumise tõenäosust. Piiriülest mõju kavandatav tegevus kaasa ei too.

Eelhindamise koostamise tulemusena võib väita, et kavandatava tegevusega ei kaasne olulist negatiivset mõju ala lähiümbruse keskkonnale, inimese tervisele ja heaolule, sh Natura 2000 aladele. Siiski tuleb kavandatava tegevuse elluviimisel järgida kõiki seadustest tulenevaid ja teisi keskkonnakaitse nõudeid, sh ohutusnõudeid, hoidmaks ära negatiivse mõju võimalikkuse.

Eelhindangu järeldusena võib öelda, et Värskas vallas Väike-Rõsna külas Sanatooriumi katastriüksusel asuva Värskas Sanatooriumi majutuskorpuse laiendamisega kavandatavatele tegevustele ei ole keskkonnamõju strateegilise hindamise algatamine vajalik, kuna kavandatava tegevus ei põhjusta olulist keskkonnamõju ning KSH läbiviimine ei ole antud olukorras asjakohane (olulisi uusi teadmisi ei anna).

5 KASUTATUD MATERJALID

ÕIGUSAKTID ja JUHENDID

1. **Ehitusseadustik**, vastu võetud 11.02.2015.
2. **Keskkonnamõju hindamise ja keskkonnajuhtimissüsteemi seadus**, vastu võetud 22.02.2005.
3. **Keskkonnavastutuse seadus**, vastu võetud 14.11.2007.
4. **Looduskaitse seadus**, vastu võetud 21.04.2004.
5. **“Lõheliste ja karpkalalaste elupaikadena kaitstavate veekogude nimekiri ning nende veekogude vee kvaliteedi- ja seireõuded”** Keskkonnaministri määrus nr 58, vastu võetud 09.10.2002.
6. **„Müra normtasemed elu- ja puhkealal, elamutes ning ühiskasutusega hoonetes ja mürataseme mõõtmise meetodid“**, sotsiaalministri määrus nr 42, vastu võetud 04.03.2002.
7. **Planeerimisseadus**, vastu võetud 28.01.2015.
8. **„Tegevusvaldkondade, mille korral tuleb anda keskkonnamõju hindamise vajalikkuse eelhindang, täpsustatud loetelu“**, Vabariigi Valitsuse määrus nr 224, vastu võetud 29.08.2005.
9. **Veeseadus**, vastu võetud 11.05.1994.
10. **„Vibratsiooni piirväärtused elamutes ja ühiskasutusega hoonetes ning vibratsiooni mõõtmise meetodid“**, sotsiaalministri määrus nr 78, vastu võetud 17.05.2002.

INTERNETI ALLIKAD

11. **Keskkonnaregister**, register.keskkonnainfo.ee.
12. **Maa-ameti Geoportaali kaardirakendused**, <http://xgis.maaamet.ee/xGIS/XGis>.
13. **Statistikaamet**, www.stat.ee.

MUUD MATERJALID

14. **EELIS** (Eesti Looduse Infosüsteem - Keskkonnaregister): Keskkonnaagentuur, seisuga 07.08.2017.
15. Eesti Geoloogiakeskus, 2001. **Eesti põhjavee kaitstuse kaart**.
16. **Järvekülg, Rein (2004) „Vingerjas“** raamatust „Rahvusvahelise tähtsusega looma- ja taimeliigid Eestis“.
17. **Põlvamaa maakonnaplaneering**.
18. **Värskas valla üldplaneering**.